

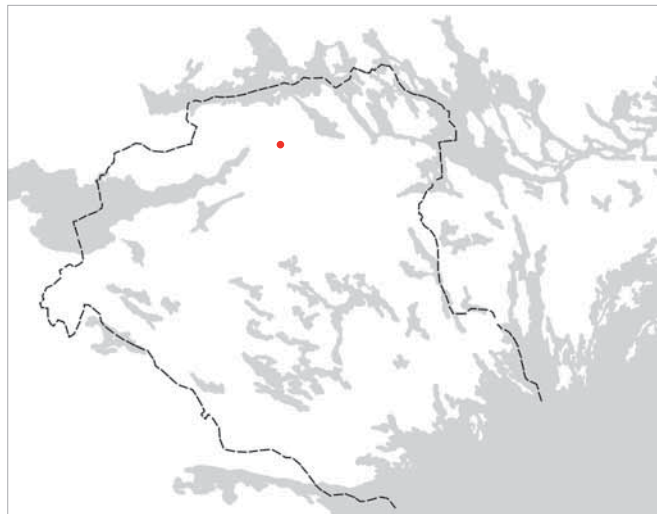
arkeologi

Särskild utredning

Stenkvista-Kolunda

Stenkvista Prästgård 1:11 m. fl, Stenkvista socken, Eskilstuna kommun, Södermanlands län.

Ingeborg Svensson



En del av
Landstinget Sörmland

Arkeologiska meddelanden 2013:13

Särskild utredning

Stenkvista-Kolunda

Stenkvista Prästgård 1:11 m. fl, Stenkvista socken, Eskilstuna kommun,
Södermanlands län.

Ingeborg Svensson

ARKEOLOGISKA MEDDELANDEN 2013

© 2013 Sörmlands museum

Beställningar kan göras hos:
Landstinget Sörmland
Kultur & utbildning Sörmland
SÖRMLANDS MUSEUM
Box 314, S-611 26 Nyköping
arkeologi@dll.se

Grafisk form och layout: Lars Norberg.
Omslag och inlaga är reproducerad vid Sörmlands museum.
Kart- och ritmaterial: Ingeborg Svensson
Omslagsbild: Södermanlands län. Utredningsområdets geografiska läge
markerat med röd punkt.

Där inget annat anges har den digitala Fastighetskartan, respektive Gröna
kartan (GSD) för Södermanlands län använts som underlag.

Allmänt kartmaterial © Lantmäteriet. Ärende nr MS2006/01672.

Nyköping 2013

ISSN 1402-9650

Innehåll

Utgångspunkt 5

Syfte och metod 5

Syfte
Metod

Landskap 5

Natur
Kultur

Historiska kartor 10

Stenkvista
Kolunda

Beskrivning av den särskilda utredningen 12

Objektsbeskrivningar
Registrerade lämningar

Sammanfattning 13

Referenser 14

Arkiv

Administrativa uppgifter 15

Bilagor 17

1. Schaktbeskrivningar
2. Schaktplaner. Skala 1: 2000.
3. Historiska kartor



Figur 1. Översiktskarta över Södermanlands län med kommuner, större orter, vägar och angränsande län. Utredningsområdets geografiska belägenhet är markerat med röd kontur. Skala 1:800 000.

Utgångspunkt

Sörmlands museum har den 7 och den 23-24 maj år 2013 utfört en särskild utredning. Utredningen utfördes med anledning av att Kolunda samfällighetförening (under bildande) planerar att lägga ned nya vatten- och avloppsledningarna och ansluta dem till det kommunala ledningsnätet. Utredningsområdet sträcker sig över flera fastigheter i Stenkvista socken, Eskilstuna kommun i Södermanlands län (figur 3).

De delar av ledningssträckningen som ingick i den särskilda utredningen var dels belägna söder och öster om Stenkvista kyrka, dels i anslutning till gården Kolunda. Den planerade ledningsdragningen gick till största delen i åkermark, men vissa delar av sträckorna berörde också hagmark och trädgårdsmark. Utredningsområdet var beläget mellan cirka 30 och 35 meter över havet (figur 4). Längden på utredningsområdet uppgick till cirka 1760 meter och bredden var cirka 15 meter, med det planerade ledningsschaktet som mittpunkt.

Beslut i ärendet är fattat av Länsstyrelsen i Södermanlands län enligt 2 kap 11§ Lagen (1988:950) om kulturminnen mm (1st dnr: 431-00948-2013). Ansvarig för kostnaden var Svenska kyrkan, Stenkvista-Årila församling.

Ansvarig för den särskilda utredningen var Ingeborg Svensson, arkeolog vid Sörmlands museum, som också har sammanställt föreliggande rapport.

Syfte och metod

Syfte

Syftet med den särskilda utredningen var att, i enlighet med 2 kap 11§ i Lagen (1988:950) om kulturminnen mm., klargöra om det förekom fornlämningar och kulturhistoriska lämningar inom det av länsstyrelsen angivna utredningsområdet. Den särskilda utredningen skulle även utgöra ett underlag för länsstyrelsens vidare handläggning av ärendet.

Metod

Inledningsvis utfördes en översiktlig arkiv- och litteraturstudie. I det här sammanhanget har Informationssystemet om fornminnen (FMIS) tillsammans med den digitala Fastighetskartan (GSD) använts som utgångspunkt. Därutöver har litteratur samt äldre bilder och handlingar eftersökts i Historiska museets digitala samlingar (www.historiska.se) och i Sörmlands museums arkiv och bibliotek. Utöver detta genomfördes också en kartstudie. Kartmaterialet har utgjorts av digitaliserade lantmäteriakter tillgängliga via Lantmäteriets digitala kartarkiv (www.historiskakartor.lantmateriet.se/arken/s/search.html). Utgångspunkten för kartstu-

dien har varit den äldre ekonomiska kartan från mitten av 1950-talet samt den häradsekonomiska kartan från sekelskiftet 1800/1900. Ytterligare kartmaterial har utgjorts av Geometriska avfattningar från 1600- och 1700-talen samt Skifteskartor från 1700 och 1800-talen.

Genomgången av litteratur samt arkiv- och kartmaterial gjordes för att få en uppfattning om förutsättningarna för förhistorisk och historisk bebyggelse samt för att påvisa indikationer på fornlämningar i området. Därefter utfördes en inventering av det aktuella utredningsområdet samt en besiktning av tidigare registrerade forn- och kulturhistoriska lämningar. Inventeringen utfördes för att fastställa tidigare ej kända fornlämningar och för att notera lämpliga lägen för eventuella förhistoriska boplats- eller aktivitetsytorna inför sökschaktningen.

Inom de eventuella boplats- och aktivitetsytorna (objekten) grävdes 2-4 sökschakt med hjälp av grävmaskin. I de fall utredningsområdet berörde en väg, kyrkogård eller annan liknande terrängavgränsande formation utfördes schaktningen enbart på den sida som kommer att beröras av ledningssträckningen. Schaktens längd varierade mellan 8 och 25 meter och var cirka 1,5 meter breda. Sökschakten rensades för hand och beskrevs i text. Syftet med sökschaktningen var att spåra ovan mark ej synliga fornlämningar i form av fynd och/eller anläggningar. Alla schakt lades igen i samband med fältarbetet.

Samtliga sökschakt mättes in digitalt med handburen GPS och ett representativt urval av lämningar, objekt och schakt dokumenterades med digitalkamera.

Landskap

Natur

Utredningsområdena ligger i ett utpräglat slättliknande jordbrukslandskap som gränsar till ett större skogsområde i väster. Här är topografien, till skillnad från den flacka åkermarken, relativt kuperad och utgörs av berg och mindre moränryggar, vilka sträcker sig i öst- västlig riktning.

Stora delar av dagens jordbruksmark har sin uppkomst i utdikningen av den tidigare våtmarken Kolundakärret, som ligger sydöst om Stenkvista kyrka och öster om Kolunda. Genom dagens åkermark sträcker sig öppna diken och bäckar, vilka förenas i en fåra som rinner söderut ned mot Lundbysjön och därifrån under namnet Tandlaån till Hjälmaren.

På platsen för Kolundakärret fanns tidigare en från Östersjön avsnörd insjö, den så kallade Stenkvistasjön. Sjön bör utifrån olika beräkningar ha uppkommit någon gång runt 2000 f. Kr. Dessförinnan utgjorde ytan en del

av Östersjön. Sannolikt existerade Stenkvistasjön som vattenspegel fram till som senast 1000-talet f. Kr och därefter endast som restsjöar och smärre våtmarker (Florin 1963, s. 133 & 144). Genom historien har människan förhållit sig till den centralt belägna sjön och senare kärrmarken, vilket kan ses i hur fornlämningar och övriga kulturhistoriska lämningar är belägna i landskapet. Merparten ligger i randzonen mellan kärrmarken och skogsmarken, vilket också är fallet med senare tiders bebyggelse (se figur 2 & 4).

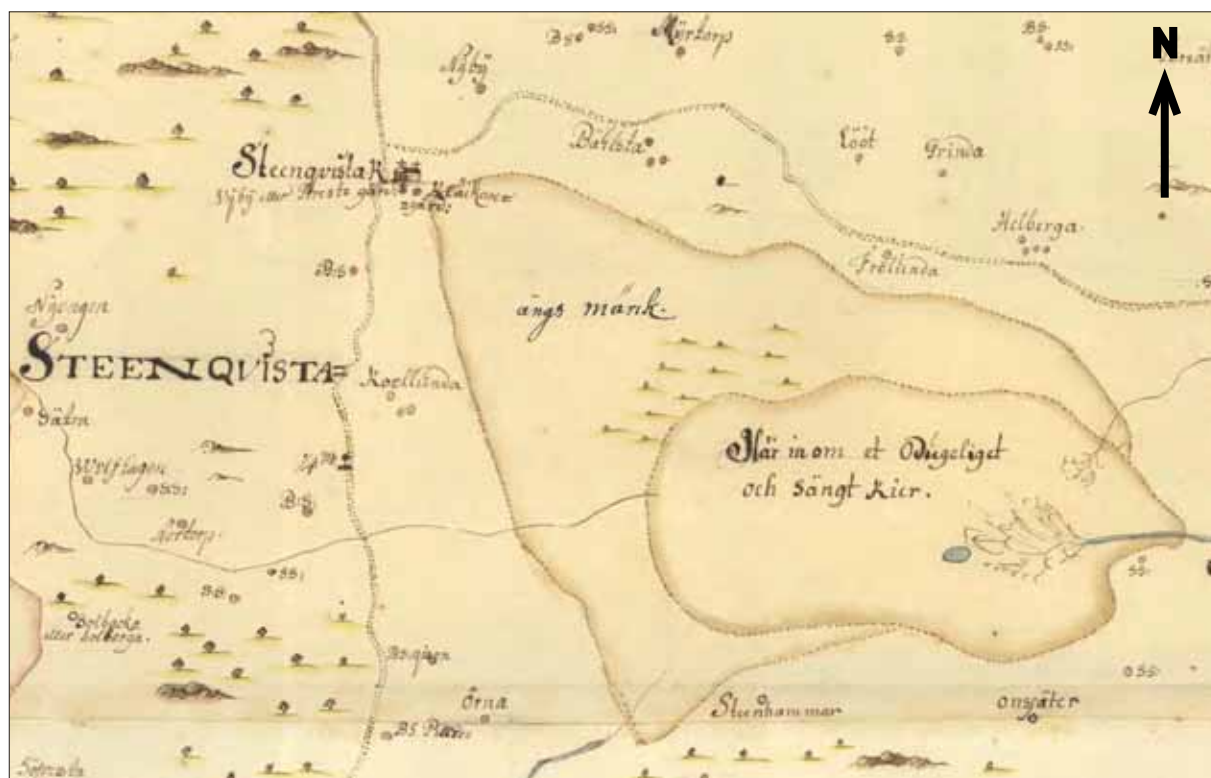
Kultur

Namnen Stenkvista och Kolunda omnämns i bevarade medeltida skriftliga källor. I det material som finns tillgängligt digitalt omtalas till exempel Stenkvista som by i ett brev daterat till den 6 december år 1435 och Kolunda omnämns i ett dokument daterat till den 15 februari år 1426. Båda breven handlar om att jord bortskänkes respektive säljs till Eskilstuna kloster (RA/SDHK 22484 & 20626).

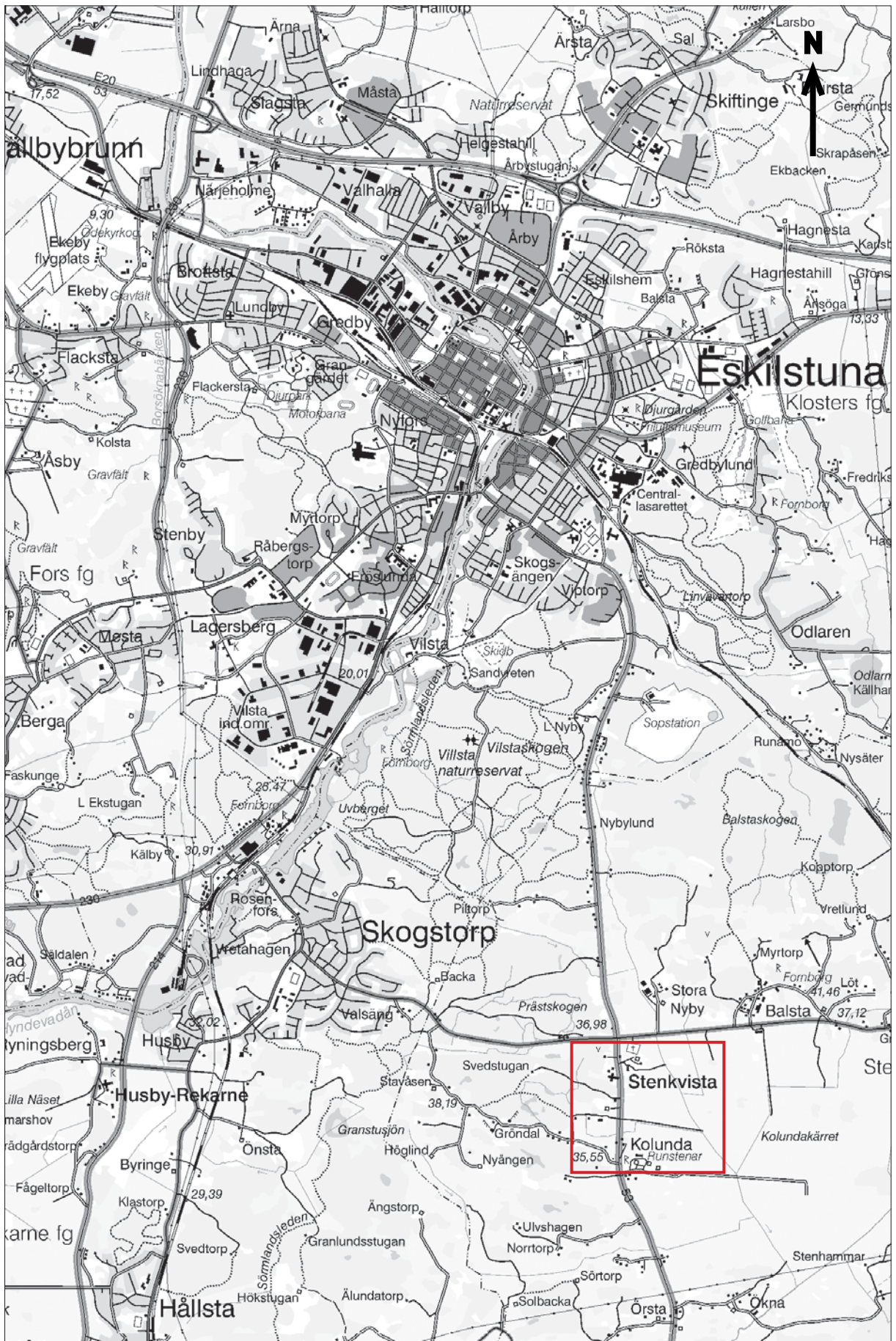
I Stenkvista by fanns under medeltiden en kyrka, vilken låg i det sydöstra hörnet av dagens kyrkogård. Kyrkan utgjordes av en romansk stenkyrka utan torn, troligen med ursprung i 1100-talet (Collmar 1963, s. 208). Under 1700-talet revs den gamla kyrkan och en ny

kyrka uppfördes år 1796 på den plats där den står idag (Collmar 1963, s. 223f). Platsen för den gamla medeltida kyrkan finns registrerad i FMIS som Stenkvista 50:1. Enligt uppgift låg den runsten (Stenkvista 1:1/Sö 111) som idag står vid vägen utanför den nuvarande kyrkan, i golvet vid ingången till den gamla kyrkan. I samband med rivningen flyttades den till dess nuvarande plats (Brate & Wessén 1924-36, s. 83).

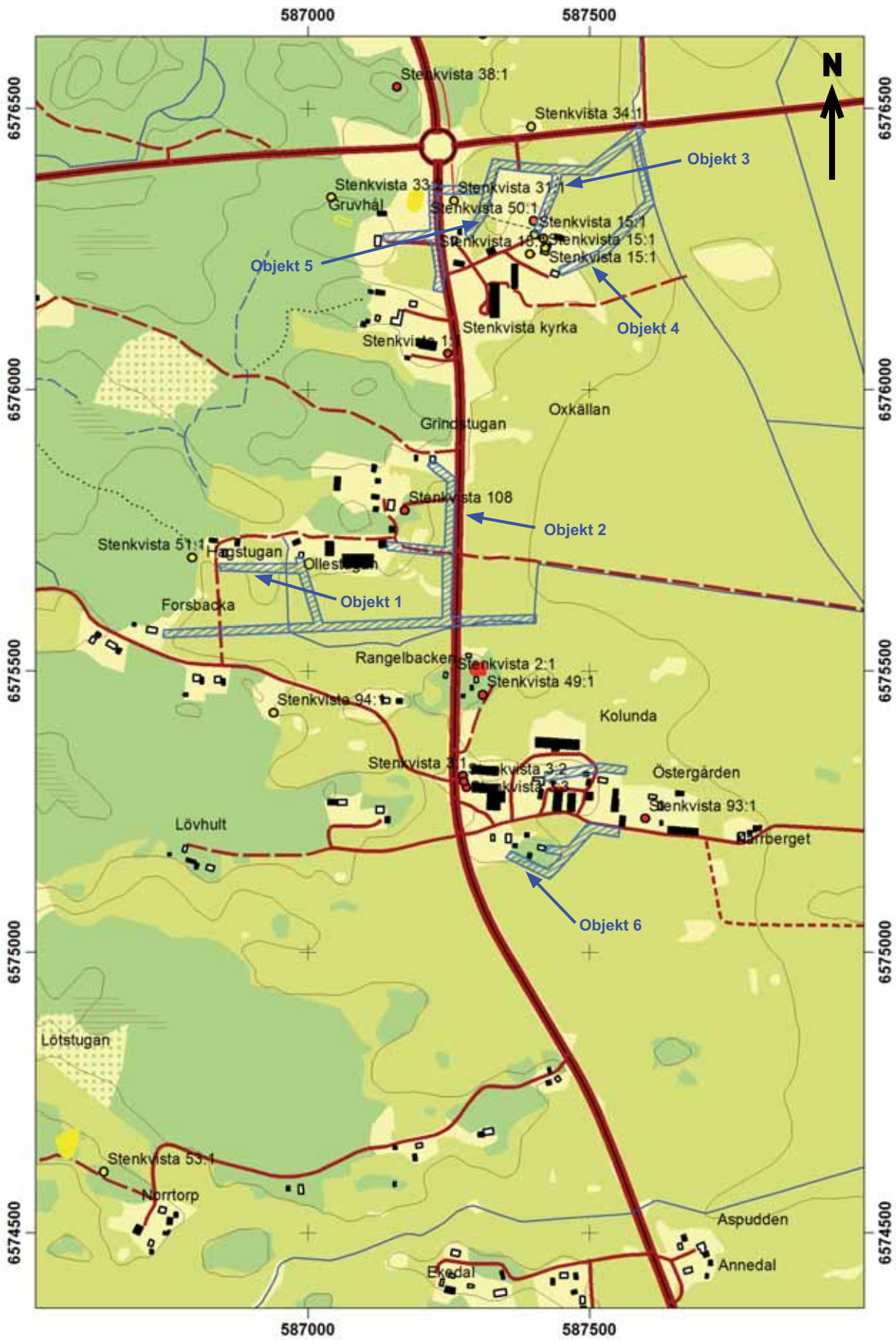
Intill kyrkogården och platsen för den gamla kyrkan ligger också den gamla prästgården (Stenkvista 15:1), vilken till delar idag används som församlingshem. Huvudbyggnaden är uppförd på 1880-talet, den större flygeln med brutet tak är från 1700-talets första hälft och den mindre parstugan från slutet av 1600-talet. Enligt traditionen utgör husen tre generationer prästgårdar. Den äldre prästgården ersattes på 1930-talet av en ny kyrkoherdebostad som ligger norr om dagens kyrka och utgörs av en ljusgul tvåvånings trävilla i ny klassicistisk stil (Sörmlandsbygden 1988, s. 251, Carlweitz 1997, s. 134ff). Inom samma område finns också en fast fornlämning i form av en resterna efter en äldre färdväg (Stenkvista 95:1). Vägsträckningen kan bland annat ses på den Häradsekonomiska kartan från sekelskiftet 1800/1900, men kan enligt uppgift spåras tillbaka till 1670-talet (FMIS).



Figur 2. Utdrag ur en karta över Stenkvista socken från år 1718 som visar Stenkvista med kyrkan och prästgården, Kolunda och den forna Stenkvistasjön, här utmarkerad som äng och kärrmark (LMS akt C68-1:1).



Figur 3. Utdrag ur Gröna kartans blad (GSD) Eskilstuna 10H NO med utredningsområdet markerat. Skala 1:50 000.



Figur 4. Utdrag ur Digitala Fastighetskartan (GSD) med datauttåg från FMIS (20130223). De aktuella utredningsområdena är utmarkerade med blå skraffering och objekten med pilar. Skala 1:10 000.

I miljön kring Stenkvista och Kolunda har ytterligare ett antal runstenar påträffats under historiens gång. Ingen av dem står idag på ursprunglig plats, utan de har flyttats (ibland flera gånger) och ställts upp på platser som ansetts som lämpliga. Tre av dem (Stenkvista 3:1-3) står placerade precis invid vägen, strax norr om infarten till gården Kolunda (se figur 4). Enligt uppgift ska två av stenarna ursprungligen ha stått på "en höjd invid det så kallade Nybygget, hvilken fordom hetat Ramsbacken". Höjdpartiet som avses ska ha varit beläget vid "en afväg till Husby socken" (Brate & Wessén, 1924-36, s. 84). Den ena (Stenkvista 3:1/Sö 112) ska ha stått lutande i den västra sluttningen närmast korsvägen och den andra (Stenkvista 3:2/Sö 113) ska enligt uppgift ha framkommit i en gravhög när den togs bort i samband med nyodling år 1856. Höjdpartiet ska även ha innehållit en stor mängd gravar i form av högar, stenkretsar, bautastenar och en skeppssättning (Brate & Wessén 1924-36, s. 84f). Den tredje (Stenkvista 3:3) utgörs av en del av en runsten som påträffades år 1997 på den plats som är registrerad som Stenkvista 94:1 i FMIS.

På dagens karta finns namnet Rangelbacken utsatt i åkermarken väster om väg 53, nordväst om Kolunda (se figur 4). Här finns också ett till delar bebyggt impediment, vilket sträcker sig i öst-västlig riktning på båda sidor om vägen. Öster om vägen på en bebyggd tomt ligger gravfältet Stenkvista 2:1 som innehåller sammanlagt sju stycken gravar i form av sex runda stensättningar och en rest sten. Till gravfältet hör också den runda stensättningen Stenkvista 49:1 som ligger i närheten av gravfältet (FMIS). Gravarna utgör resterna efter det betydligt större gravfält som omnämns i samband med upptäckten av runstenarna och i uppteckningar och beskrivningar över fornlämningar i Stenkvista socken från 1600-1800-talen (se ovan).

Enligt uppgift ska stora delar av gravfältet ha varit bortodlat redan på 1870-talet (Indebetou 1877, s. 187).

Rangelbacken benämns som "Ragnelz backe" respektive "Ragnilebacken" i Rannsakningarna från 1600-talet och som "Ragnhildsbacken" respektive "Ragnhildelning" under sent 1800-tal. Ytterligare ett namn som figurerar i sammanhanget är "Ramsbacken" (Schnell & Ståhle 1938, s. 72ff, Indebetou 1877, s. 187, RAK id J112-74-17 år 1897-1901). De båda backarna antas tidigare ha utgjorts av ett större sammanhängande höjdparti (Indebetou 1877, s. 187, Ahnlund 1963, s. 156ff).

I slutet av 1980-talet påträffades ytterligare två fragment av runstenar. Det ena hittades i grunden till en gammal nedriven parstuga och står idag på gårdsplanen till boningshuset vid Östergården i Kolunda (Stenkvista 93:1). Det andra fragmentet framkom i samband med plöjning av åkermarken mitt emot allén som leder upp till boningshuset vid Gräscenter. Fragmentet utgör en del av den runsten (Sö 115) som beskrivs av Peringskiöld år 1686 och som varit försvunnet sedan dess (Brate & Wessén 1924-36, s. 86, Gustavsson, Snaedal & Åhlén 1992, s. 11ff). Fragmentet är registrerat som fornlämning Stenkvista 108 i FMIS och ligger idag utanför Gräscenters kontorsbyggnad. I anslutning till de aktuella utredningsområdena finns även ett par övriga kulturhistoriska lämningar och en fornlämning från historisk tid registrerade. De är belägna på ömse sidor om väg 53 i området norr om Stenkvista kyrka och utgörs av spåren efter en äldre väg (Stenkvista 95:1), ett par husgrunder (Stenkvista 31:1 & 32:1) samt ett gruvhål och en hyttruin (Stenkvista 33:1-2).

Längs med väg 53 har Sörmlands museum tidigare genomfört en särskild (arkeologisk) utredning utmed



Figur 5. Runstenen Stenkvista 1:1/Sö 111, står idag utanför Stenkvista kyrka. Den flyttades hit i samband med att den gamla kyrkan revs i slutet av 1700-talet. Foto: Ingeborg Svensson 2013., Sörmlands museum..

den del som sträcker sig från Stenkvisarondellen i söder upp till avfarten mot Mälarsjukhuset i norr. Utredningen resulterade bland annat i att ett antal tidigare ej kända förhistoriska boplatser påträffades (Norberg 2001).

Historiska kartor

Stenkvista

Enligt de äldsta jordeböckerna från 1550-talet bestod Stenkvista by av tre hemman. Ett av hemmanen motsvaras av Nyby gård som flyttats ur byn, sannolikt någon gång under medeltidens slut. De två andra utgjordes dels av den ursprungliga prästgården (det medeltida prästbolet), dels av ett obebott klosterhemman som under reformationen indragits till kronan. Under 1580-talet slogs sedan det öde klosterhemmanet ihop med prästgården och den medeltida byn var därmed upplöst (Hellberg 1963, s. 166f).

I det historiska kartmaterialet visas de ovan nämnda ägoförhållandena på en karta från år 1645 där även markanvändning och indelningen av marken mellan Nyby och Prästgården framgår. På kartan syns även den medeltida kyrkan och den strax intill liggande klockargården (se figur 7). Den huvudsakliga inägomarken är här belägen på östra sidan om landsvägen i anslutning till bebyggelsen och kyrkan, men ett par mindre åkrar och en beteshage finns också utmarkerade väster om vägen. Ängsmarken utgörs av sank starrvall vilken sträcker sig ned mot Kolundakärret i sydöst (LMS akt C68-28:c1:162-63). Prästgårdens ägor återkommer sedan inte i det tillgängliga historiska kartmaterialet förrän i slutet av 1800-talet. Bebyggelsen är, som idag belägen på samma plats som tidigare, men det omgivande jordbrukslandskapet har genomgått stora

förändringar på grund av de utdikningsföretag som genomförts av den tidigare kärmarken. Den tidigare sankt ängsmarken (starrvallar) ingår till exempel istället i stora sammanhängande skiften med åkermark. Detsamma gäller även för den tidigare småbrutna åkermarken närmast gården (RAK id J112-74-17 år 1897-1901). Se bilaga 3.

Kolunda

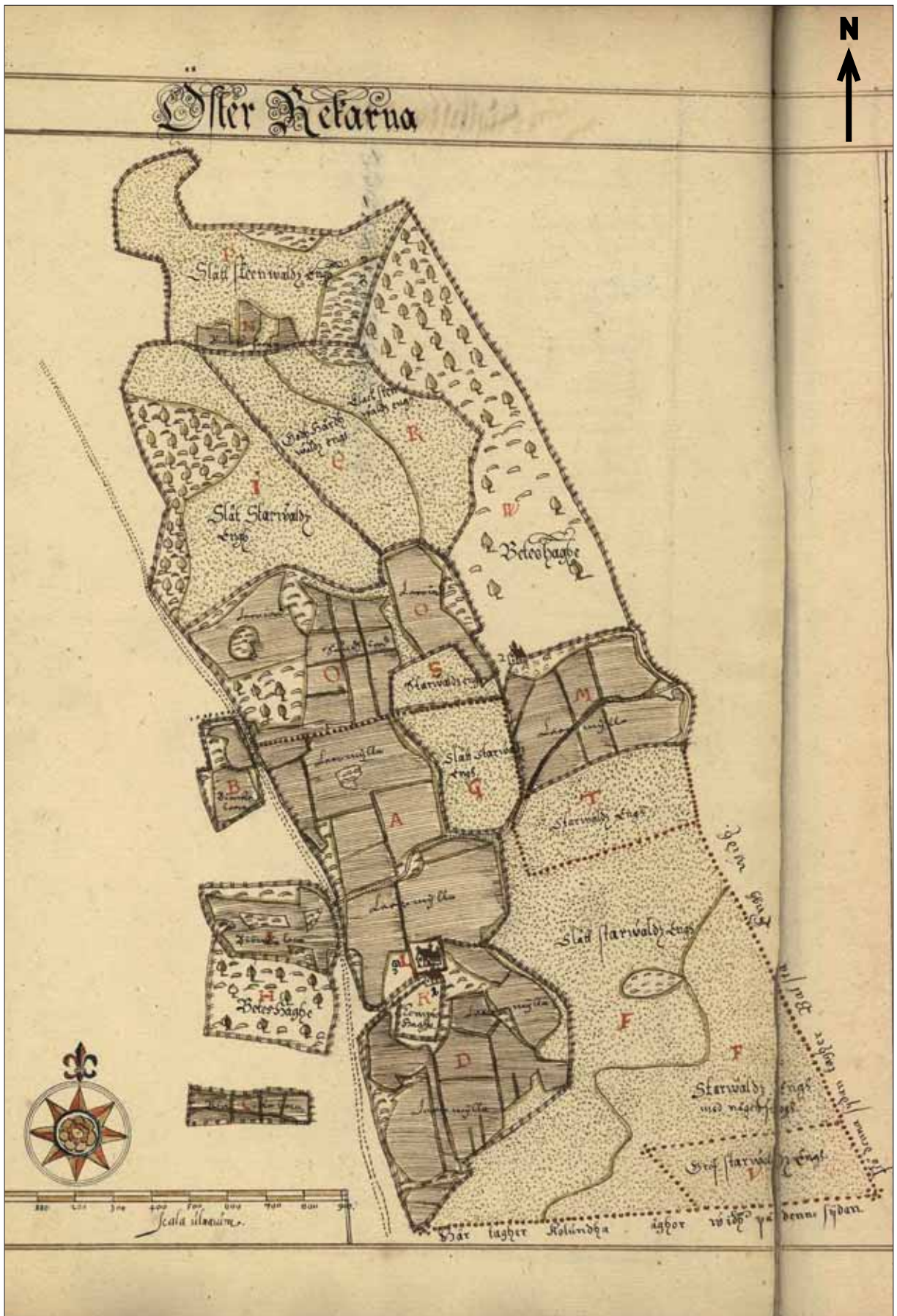
Kolunda by omfattar i mitten av 1600-talet fyra hemman, tre kronohemman och ett frälsehemman. Åkermarken är väl samlad kring byn och uppdelad i två gårdar, det Norra och det Södra gårdet. Ängsmarken utgörs av starrvall och skogsbeväxt kärmark, vilken breder ut sig ned mot Kolundakärret, det vill säga den forna Stenkvisasjön. Varje gård har tegar i respektive gårde och delar på ängsmarken. Byns utmarker redovisas inte på kartan (LMS, akt: C68-13:c1:170-1, år 1645).

I mitten av 1700-talet redovisas tre hemman i byn under namnen Östra gården, Mellangården och Västra gården och jordnaturen utgörs av krono- och frälsejord. Inägomarken har samma utbredning som hundra år tidigare och brukas som förut i tegskifte. I Kolundas ägor redovisas nu även byns utmarker i form av skogsbeväxta hag- och betesmarker samt den torpbebyggelse som vuxit fram i området sedan 1600-talet. De skattlagda torpen utgörs av Sätertorp, Ulfshagen och Nyängen med tillhörande åker- och ängsmark. Därutöver syns ett par till Kolunda hörande soldattorpar samt Hagstugan, Vretstugan och Skräddartorpen (LMS akt C68-13:1 år 1752, Nevéus 1963, s. 233 & 239).

Under sent 1700-tal och tidigt 1800-tal genomförs sedan *Storskiftet* och under 1880-talet *Laga skifte* av Kolunda bys ägor. Det förra innebär att de tidigare spridda tegarna inom respektive åkergårde slås ihop



Figur 6. Bilden visar en del av objekt 3. I bakgrunden syns den gamla prästgården (Stenkvista 15:1) och till höger ligger kyrkogården. Bilden är tagen från nordnordöst. Foto: Ingeborg Svensson 2013, Sörmlands museum.



Figur 7. Utdrag ur en Geometrisk avfattning från år 1645 som visar Stenkvista Prästgård och Nyby. Den medeltida kyrkan ligger vid bokstaven L. Intill syns prästgården och klockargården (LMS akt C68-28:c1:162-63).

och istället bildar sammanhängande åkrar som knyts till respektive gård i byn. Åkermarkens utbredning är dock densamma som tidigare och detsamma gäller för ängsmarken. Jordnaturen redovisas nu som två mantal kronoskatte jord för Öster och Mellangården och ett mantal kronoskatte för Västra gården (LMS C68-13:2 år 1773 & C68-13:5 år 1825). Den senare skiftesreformen innebär däremot en mer genomgripande förändring, främst genom att den tidigare ängs- och kärrmarken nu har inkorporerats i åkermarken vilket innebär att åkermarkens areal har ökat betydligt i storlek. Ny åkermark har även upptagits i den tidigare utmarken. Den huvudsakliga bebyggelsen är fortfarande belägen på samma plats som tidigare, men på kartan redovisas nu även en utflyttad gård på västra sidan om landsvägen, nordväst om den ursprungliga bytomten (LMM akt 04-ste-94 år 1881). Gården utgör idag platsen för Gräscenter.

Vid sekelskiftet 1800/1900 och senare på 1950-talet syns inga större förändringar ha skett vad gäller jordbruksmarkens utbredning och bebyggelsens lokalisering (RAK id J112-74-17 år 1897-1901 & J133-10g5i58 år 1957). Bilden är densamma som efter laga skiftets genomförande och den överensstämmer också i stort med dagens jordbrukslandskap.

Beskrivning av den särskilda utredningen

Objektsbeskrivningar

Objekt 1. Boplatsläge. Objektet är beläget på västra sidan om väg 53, väster om Gräscenters kontor. Området är cirka 117 x 15 meter stort (öst-väst) och är

beläget cirka 35 meter över havet (se figur 4 & bilaga 2). Objektet utgörs av en naturlig platta i åkermark som sluttar svagt ned mot söder. Inom området grävdes fyra sökschakt (S1 - S4) med hjälp av grävmaskin. Den opåverkade marknivån (undergrunden) utgjordes av grågul lera. Inga förhistoriska lämningar i form av fynd och/eller anläggningar påträffades i något av sökschakten. Ej fornlämning.

Objekt 2. Boplatsläge. Objektet är beläget väster om väg 53, på ömse sidor om infarten till bostadshuset öster om Gräscenters kontor. Området är 125 x 15 meter stort (nord-syd) och är beläget 30-35 meter över havet (se figur 4 & bilaga 2). Objektet ligger i tomtmark och utgörs av en flack sluttning vänd mot söder och sydöst. Inom området grävdes tre sökschakt (S5-S8) med hjälp av grävmaskin. I schakten syntes spår efter byggnationen av väg 53 i form av asfalt och en urgrävd och uppbyggd vägslänt. I schakten påträffades recenta fynd i form av porslin och trådspik. Den opåverkade marknivån (undergrunden) utgjordes av grågul lera. Inga förhistoriska lämningar i form av fynd och/eller anläggningar påträffades i något av sökschakten. Ej fornlämning.

Objekt 3. Boplatsläge och läge för rester efter den medeltida kyrkobebyggelsen. Objektet är beläget öster om väg 53, i anslutning till nuvarande kyrkogård. Området är cirka 240 x 15 meter stort och sträcker sig längs med kyrkogårdens norra och östra sida (se figur 4 & bilaga 2). Objektet är beläget 30-35 meter över havet och utgörs av en förhöjning som ligger i kanten av den slättliknande åkermarken. Inom området grävdes fyra sökschakt (S8 - S11) med hjälp av grävmaskin. Den opåverkade marknivån (undergrunden) utgjordes av grågul till vitgrå lera. I schakten framkom enstaka



Figur 8. En del av bebyggelsen vid Kolunda. Bilden är tagen från västnordväst. Foto: Ingeborg Svensson 2013., Sörmlands museum.

inslag av tegel och i ett schakt (S11) påträffades även obrända benfragment, porslin och trärester. Förekomsten av fyndmaterialet kan förklaras med närheten till kyrkogården. Inga förhistoriska och/eller medeltid lämningar i form av fynd och/eller anläggningar påträffades i något av sökschakten. Ej fornlämning.

Objekt 4. Boplatssläge. Objektet är beläget på östra sidan om väg 53, strax öster om bebyggelsen vid kyrkogården (Stenkvista 15:1). Området är 90 x 15 meter stort (östnordöst-västsydväst) och är beläget 30-35 meter över havet (se figur 4 & bilaga 2). Objektet ligger i igenväxt åkermark och utgörs av en naturligt plan yta vänd mot den slättliknande åkermarken i öster. Inom området grävdes två sökschakt (S12-S13) med hjälp av grävmaskin. Den opåverkade marknivån (undergrunden) utgjordes av brungrå lera. Inga förhistoriska lämningar i form av fynd och/eller anläggningar påträffades i något av sökschakten. Ej fornlämning.

Objekt 5. Boplatssläge. Objektet är beläget öster om väg 53, väster och sydväst om kyrkogården. Området är cirka 130 x 15 meter stort och sträcker sig längs med den västra sidan av kyrkogården (se figur 4 & bilaga 2). Objektet är beläget cirka 35 meter över havet och utgörs av en naturligt plan yta i hagmark som sluttar svagt åt nordöst. Inom området grävdes tre sökschakt (S14- S16) med hjälp av grävmaskin. Den opåverkade marknivån (undergrunden) utgjordes av gråbrun lera. Inga förhistoriska lämningar i form av fynd och/eller anläggningar påträffades i något av sökschakten. Ej fornlämning.

Objekt 6. Boplatssläge. Objektet är beläget öster om väg 53, söder om bebyggelsen vid Kolunda. Området är cirka 110 x 15 meter stort och är beläget cirka 30-35

meter över havet (se figur 4 & bilaga 2). Objektet utgörs av en flack förhöjning i åkermark i anslutning till ett impediment. Inom området grävdes tre sökschakt (S17- S19) med hjälp av grävmaskin. Den opåverkade marknivån (undergrunden) utgjordes av gråbrun lera. Inga förhistoriska lämningar i form av fynd och/eller anläggningar påträffades i något av sökschakten. Ej fornlämning.

Registrerade lämningar

Stenkvista 95:1. Färdväg. 1) Färdväg övrig, ca 60 m l (N-S), cirka 60 m N om 1 är 2) Färdväg övrig, ca 100 m l (NNV-SSÖ), ca 320 m NV om 2 är 3) Färdväg övrig, ca 140 m l (NV-SÖ). 1-3 är delar av den gamla Malmköpingsvägen. Vägen finns med på den Härads-ekonomiska kartan från 1903 och Generalstabskartan från 1852. Enligt den väginventering som genomfördes åren 1977-78 kan vägsträckningen spåras till 1670-talet (FMIS). Lämningen är i FMIS bedömd som fast fornlämning. Färdvägen ska om möjligt undvikas vid den planerade exploateringen. Om det inte går att genomföra ska lämningen förundersökas.

Sammanfattning

Sörmlands museum har den 7 och den 23-24 maj år 2013 utfört en särskild utredning. Utredningen utfördes med anledning av att Kolunda samfällighetförening (under bildande) planerar att lägga ned nya vatten- och avloppsledningar och ansluta dem till det kommunala ledningsnätet.

Utredningsområdet sträcker sig över flera fastigheter i Stenkvista socken, Eskilstuna kommun i Söderman-



Figur 9. Vy över det slättliknande jordbrukslandskapet norr om Kolunda. Bilden är tagen från väst. Foto: Ingeborg Svensson 2013., Sörmlands museum.

Resultattabell

Objekt/RAÄ nr	Kategori	Källa	Schakt	Status	Åtgärdsförslag
1	Boplatsläge	Inventering/ Sökschakt	S1 - S4	Ej fornlämning	Ingen åtgärd
2	Boplatsläge	Inventering/ Sökschakt	S5 - S7	Ej fornlämning	Ingen åtgärd
3	Boplatsläge och läge för rester efter den medeltida kyrkobebyggelsen	Inventering/ Sökschakt	S8 - S11	Ej fornlämning	Ingen åtgärd
4	Boplatsläge	Inventering/ Sökschakt	S12 - S13	Ej fornlämning	Ingen åtgärd
5	Boplatsläge	Inventering/ Sökschakt	S14 - S16	Ej fornlämning	Ingen åtgärd
6	Boplatsläge	Inventering/ Sökschakt	S17 - S19	Ej fornlämning	Ingen åtgärd
Stenkvista 95:1	Färdväg	FMIS/ Inventering		Fast fornlämning	Undviks/Förundersökning

lands län. Miljön utgörs av ett utpräglat slätliknande jordbrukslandskap som gränsar till ett större skogsområde i väster. Här är topografien, till skillnad från den flacka åkermarken, relativt kuperad och utgörs av berg och mindre moränryggar.

De delar av ledningssträckningen som ingick i den särskilda utredningen var dels belägna söder och öster om Stenkvista kyrka, dels i anslutning till gården Kolunda. Den planerade ledningsdragningen gick till största delen i åkermark, men vissa delar av sträckorna berörde också hagmark och trädgårdsmark. Utredningsområdet var beläget mellan cirka 30 och 35 meter över havet.

Sedan tidigare finns en registrerad fast fornlämning i form av en färdväg (Stenkvista 95:1) inom den del av ledningssträckningen som ligger öster om väg 53 och Stenkvista kyrka. Lämningen bör om möjligt undvikas vid exploateringen alternativt bli föremål för en arkeologisk förundersökning. Beslut om eventuella vidare åtgärder fattas av Länsstyrelsen i Södermanlands län.

Vid inventeringen kunde sex objekt i form av möjliga boplatslägen konstateras. Inom ett av objekten (objekt 3) fanns även möjligheten att påträffa rester efter den medeltida kyrkobebyggelsen som enligt uppgift funnits i närheten. Vid sökschaktning inom objekten framkom dock inga spår efter förhistoriska aktiviteter i form av

anläggningar och/eller fynd. Enstaka fynd av recent karaktär såsom tegel, porslin, spikar och obrända benfragment kunde konstateras inom objekt 2, 3, 4 och 5.

Resultatet av den särskilda utredningen redovisas i Resultattabellen samt i bifogade bilagor.

Referenser

Ahnlund, Henrik. 1963. Fortid och fornfynd i Stenkvista. *I: Stenkvista. En socken i Sörmland*. Ärla kommun.

Brate, Erik & Wessén, Elias. 1924-1936. *Södermanlands Runinskrifter. I. Text*. Sveriges runinskrifter. KVHAA. Stockholm.

Carlweitz, Pontus. 1997. *Prästgårdsinventeringen 1997. Södermanlands län, Strängnäs stift*. Stencil. Sörmlands museum.

Collmar, Magnus. 1963. Prästerskapet och kyrkolivet. *I: Stenkvista. En socken i Sörmland*. Ärla kommun.

Digitala fastighetskartan (GSD). Geografiska Sverigedata. Fastighetskartan med höjddurvor, Södermanlands län. Lantmäteriet, Gävle.

FMIS. Informationssystemet om fornminnen, Eskilstuna kommun, Södermanlands län. Riksantikvarieämbetet. Datauttag 2013-02-23. <http://www.fmis.raa.se/cocoon/fornsok/search.html>

Florin, Sten. 1963. Land och vatten i forntiden. I: *Stenkvista. En socken i Sörmland*. Ärla kommun.

Gröna kartan. Topografiska kartan, Eskilstuna 10H NO. Skala 1:50 000. Lantmäteriverket, Gävle 1991.

Gustavson, Helmer, Snaedal, Thorgunn & Åhlén, Marit.. 1992. Runfynd 1989 och 1990. I: *Fornvännen 1992. Årgång 87*. Stockholm.

Hellberg, Lars. 1963. Bygd och odling i ortnamnens ljus. I: *Stenkvista. En socken i Sörmland*. Ärla kommun.

Indebetou, Harald Otto. 1877. *Södermanlands minnen från äldsta till närvarande tider*. Första delen: Omfattande tiden till reformationen. Stockholm.

Nevéus, Clara. 1963. Jord och gård under 1500-tal och 1600-tal. I: *Stenkvista. En socken i Sörmland*. Ärla kommun.

LMM. Lantmäterimyndigheternas arkiv (www.lantmateriet.se/)

LMS. Lantmäteristyrelsens arkiv (LMS) (www.lantmateriet.se/)

Norberg, Lars. 2001. *Väg 53- infart Eskilstuna*. Stenkvista och Klosters socknar, Eskilstuna kommun, Södermanlands län.. Särskild utredning. *Södermanlands museum, Arkeologiska meddelanden 2001:05*. Nyköping.

RA. Riksarkivet (<http://sok.riksarkivet.se/sdhk>)

RAK. Rikets allmänna kartverks kartarkiv (www.lantmateriet.se/)

Schnell, Ivar & Ståhle, Carl Ivar. 1938. Rannsakingar om antikviteter i Södermanland 1667-1686. I: *Sörmländska handlingar N:o 5*. Södermanlands Hembygdsförbund. Nyköping.

Sörmlandsbygden 1988:2. Red. Rolf Ryberg. Södermanlands hembygdsförbunds årsbok. Femtiosjätte årgången. Nyköping.

Arkiv

Lantmäteriet, Historiska kartor, Lantmäterimyndigheternas arkiv (LMM) (www.lantmateriet.se/)

Akt 04-ste-94. Laga skifte, ägobyte 1881-07-15.

Lantmäteriet, Historiska kartor, Lantmäteristyrelsens arkiv (LMS) (www.lantmateriet.se/)

Akt C68-28:c1:162-63. Geometrisk avfattning. Prästgården nr 1. Stenkvista socken, Södermanlands län. Upprättad av Jacob Kristofferson Stenklyft år 1645.

Akt C68-13:c1:170-1. Geometrisk avfattning. Kolunda nr 1-4. Stenkvista socken, Södermanlands län. Upprättad av Jacob Kristofferson Stenklyft år 1645.

Akt C68-1:1. Karta över Stenkvista socken. Södermanlands län. Lådakt över Ärla och Stenkvista socknar. Upprättad av A. Svanholm år 1718.

Akt C68-13:1. Geometrisk avfattning. Kolunda nr 1-4, Stenkvista socken, Södermanlands län. Upprättad av Mårten Johan Rivell och Adam Vadman år 1752.

Akt C68-13:2. Storskifte. Kolunda nr 1-4, Stenkvista socken, Södermanlands län. Upprättad av Johan Lorens Zetterberg, Hans Graf och Per Vidring år 1773.

Akt C68-13:3. Storskifte Hustomter Kolunda nr 1-4, Stenkvista socken, Södermanlands län. Upprättad av Erik Åhrberg år 1785.

Akt C68-13:5. Storskifte på åker och äng. Kolunda nr 1-4, Stenkvista socken, Södermanlands län. Upprättad av Per Abraham Hallongren år 1825.

Lantmäteriet, Historiska kartor, Rikets allmänna kartverks kartarkiv (RAK) (www.lantmateriet.se/)

Ekonomiska kartan Stenkvista, Södermanlands län, 1957. RAK id: J133-10g5i58.

Häradsekonomiska kartan Eskilstuna, år 1897-1901, Södermanlands län. RAK id: J112-74-17

Riksarkivet (RA)

Svenskt Diplomatariums huvudkartotek, Medeltidsbrev (SDHK) (<http://sok.riksarkivet.se/sdhk>)

SDHK nr, 22484

SDHK nr, 20626

Administrativa uppgifter

Rapporten ingår i Sörmlands museums rapportserie: Arkeologiska meddelanden 2013:13

Södermanlands museums dnr: KN-SLM13-047

Länsstyrelsens dnr: 431-00948-2013

Tid för undersökningen: 7 & 23-24 maj år 2013

Personal: Ingeborg Svensson

Belägenhet: Stenkvista 10G5i, Ekonomisk karta över Sverige . Upprättad av Rikets allmänna kartverk. Skala 1:10 000.

N (x) 6576352 E (y) 587318 (N)

N (x) 6575137 E (y) 587427 (S)

Koordinatsystem: SWEREF 99TM
Höjdsystem: RH 2000
Sökschakt: ca 490 m².

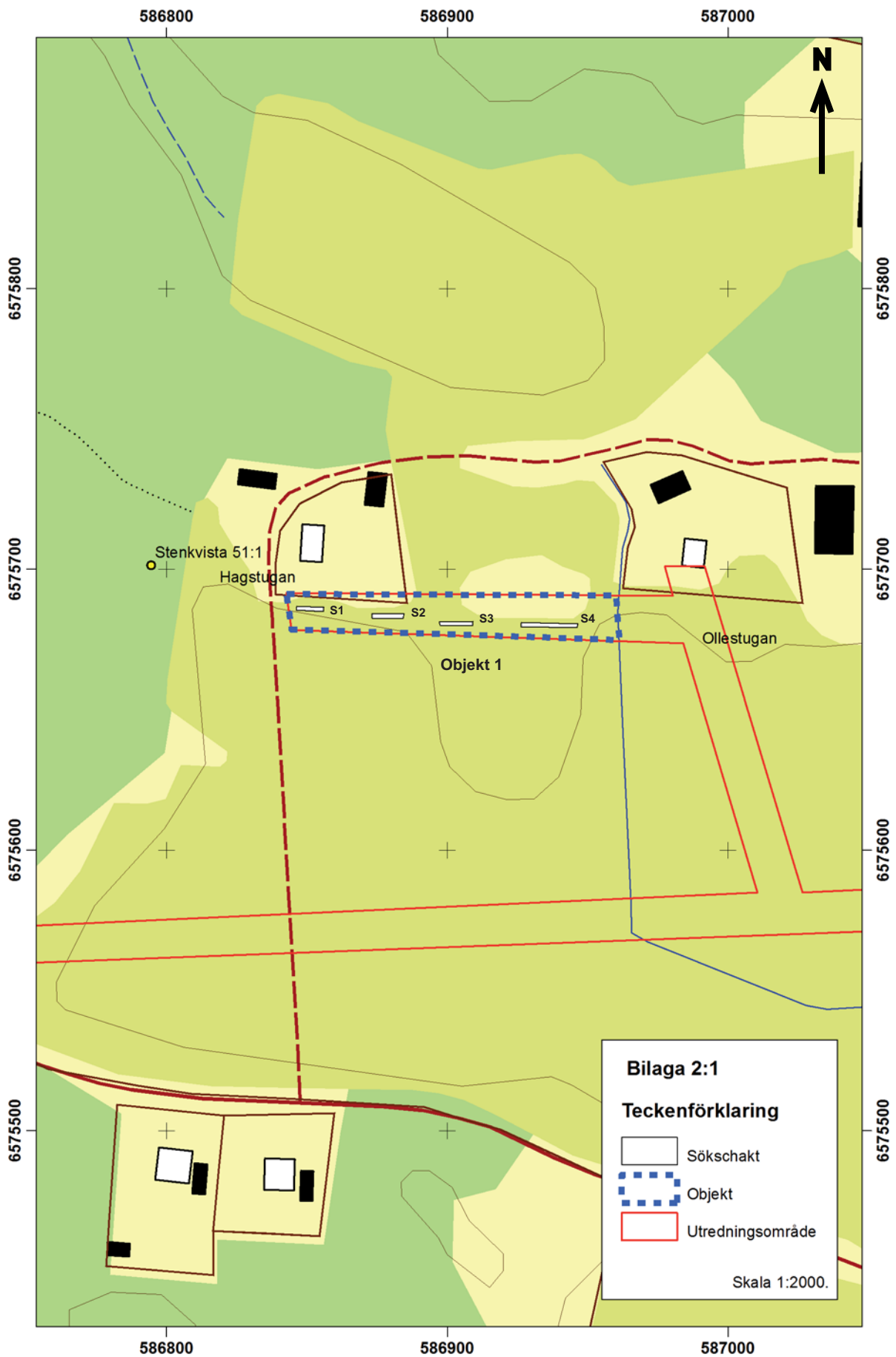
Dokumentationsmaterial förvaras i Sörmlands muse-
ums arkiv.

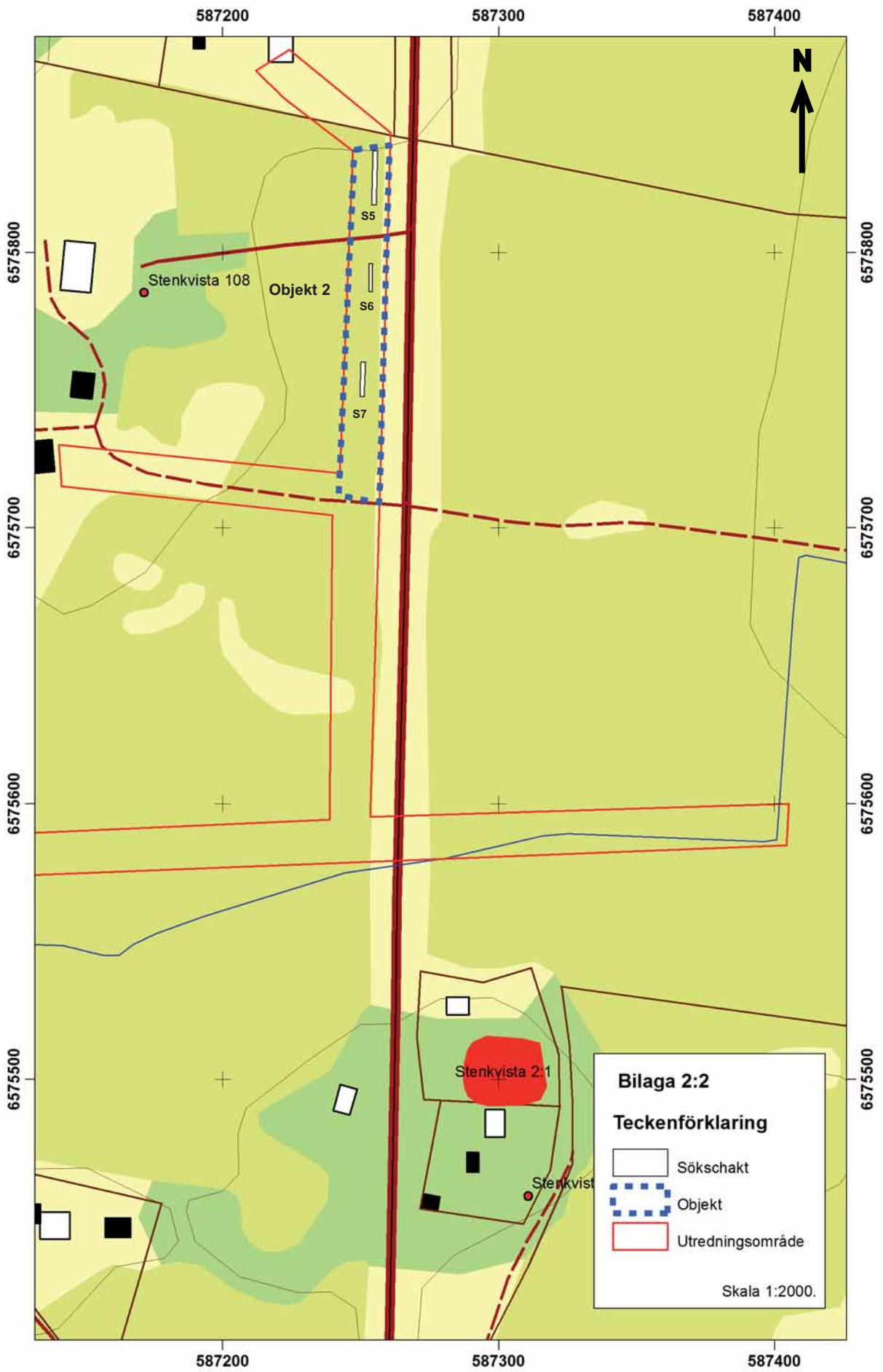
Bilagor

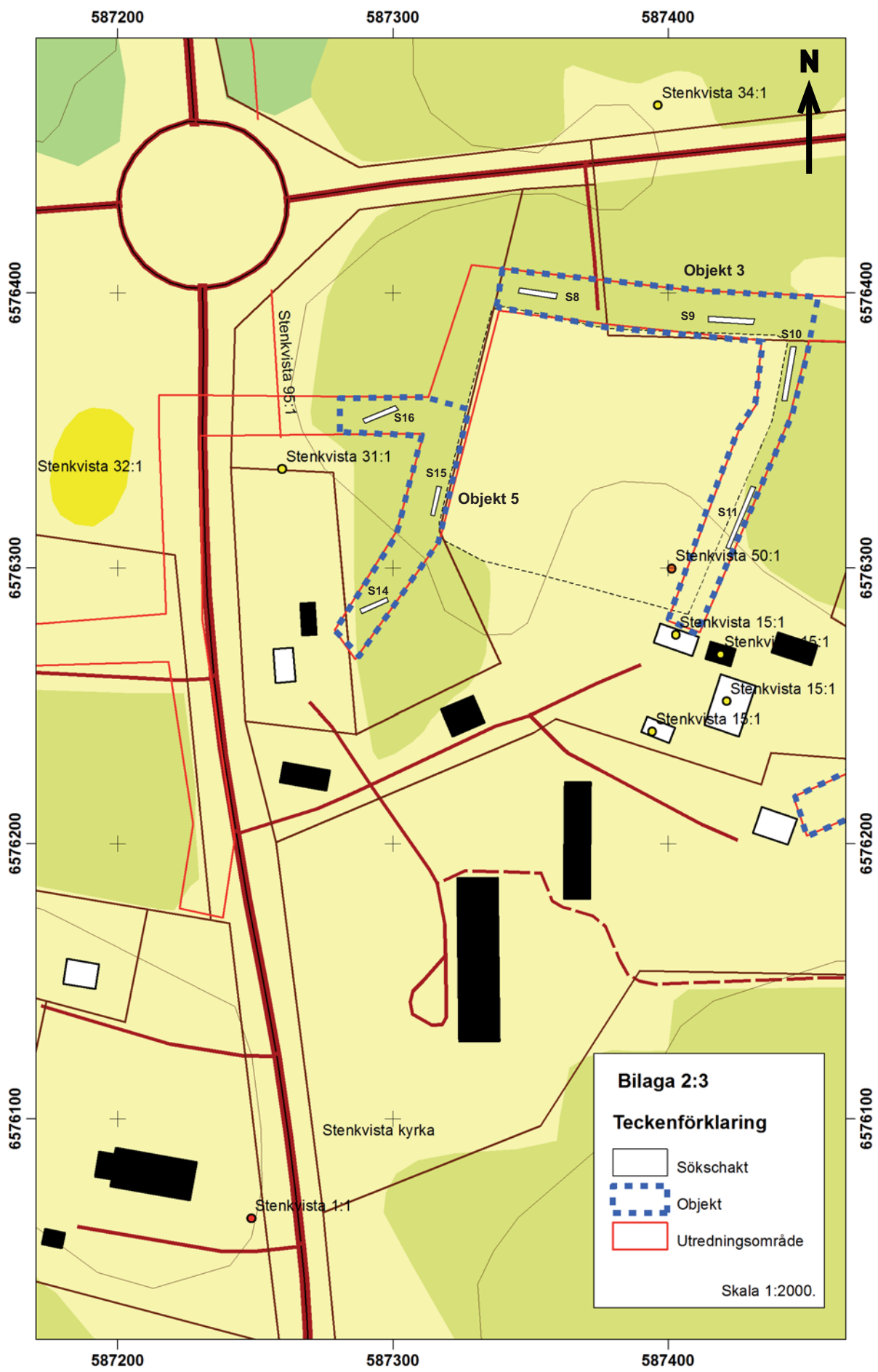
1. Schakttabell

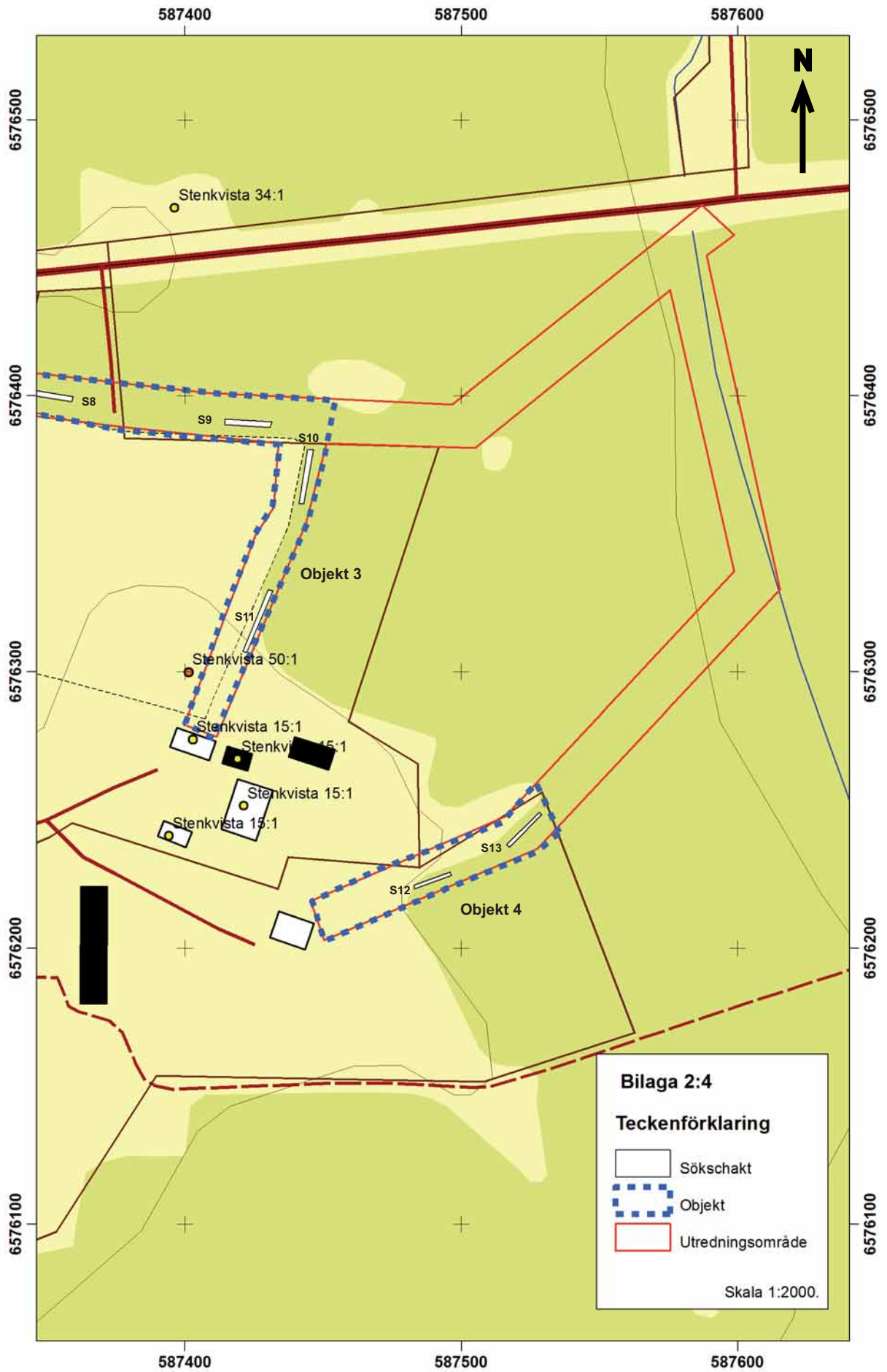
Schakt	Storlek (m)	Djup (m)	Anl.	Objekt	Terräng/Lagerföljd
1.	8 x 1,5	0,30	-	1	Åkermark; 0,25 m matjord, därefter grågul lera.
2.	9 x 1,5	0,25	-	1	Åkermark; 0,20 m matjord, därefter grågul lera.
3.	11 x 1,5	0,30	-	1	Åkermark; 0,25 m matjord, därefter grågul lera..
4.	13 x 1,5	0,35	-	1	Åkermark; 0,30 m matjord, därefter grågul lera.
5.	13 x 1,5	0,45	-	2	Tomtmark; 0,40 m matjord, därefter brungrå lera. Fynd av trådspik.
6.	10 x 1,5	0,30	-	2	Tomtmark; 0,25 m matjord, därefter grågul lera. Fynd av porslin.
7.	11 x 1,5	0,30	-	2	Tomtmark; 0,25 m matjord, därefter grågul lera. Fynd av porslin & tegel.
8.	12 x 1,5	0,40	-	3	Hagmark; 0,35 m matjord, därefter grågul lera.
9.	12 x 1,5	0,35	-	3	Åkermark; 0,30 m matjord, därefter gulgrå lera.
10.	14 x 1,5	0,45	-	3	Åkermark; 0,40 m matjord, därefter gulgrå lera. Enstaka inslag av tegel.
11.	21 x 1,5 - 2	0,45	-	3	Åkermark; 0,40 m matjord, därefter vitgrå lera. Fynd av porslin, ben, tegel & trä.
12.	23 x 1,5	0,35	-	4	Hagmark; 0,30 m matjord, därefter brungrå lera.
13.	6 x 1,5	0,30	-	4	Hagmark; 0,25 m matjord, därefter brungrå lera.
14.	12 x 1,5	0,40	-	5	Hagmark; 0,35 m matjord, därefter gråbrun lera.
15.	10 x 1,5	0,40	-	5	Hagmark; 0,35 m matjord, därefter gråbrun lera.
16.	10 x 1,5	0,40	-	5	Hagmark; 0,35 m matjord, därefter grå lera.
17.	40 x 1,5	0,40	-	6	Åkermark; 0,35 m matjord, därefter gråbrun lera.
18.	10 x 1,5	0,30	-	6	Åkermark; 0,25 m matjord, därefter gråbrun lera.
19.	20 x 1,5	0,30	-	6	Åkermark; 0,25 m matjord, därefter gråbrun lera. Inslag av morän.

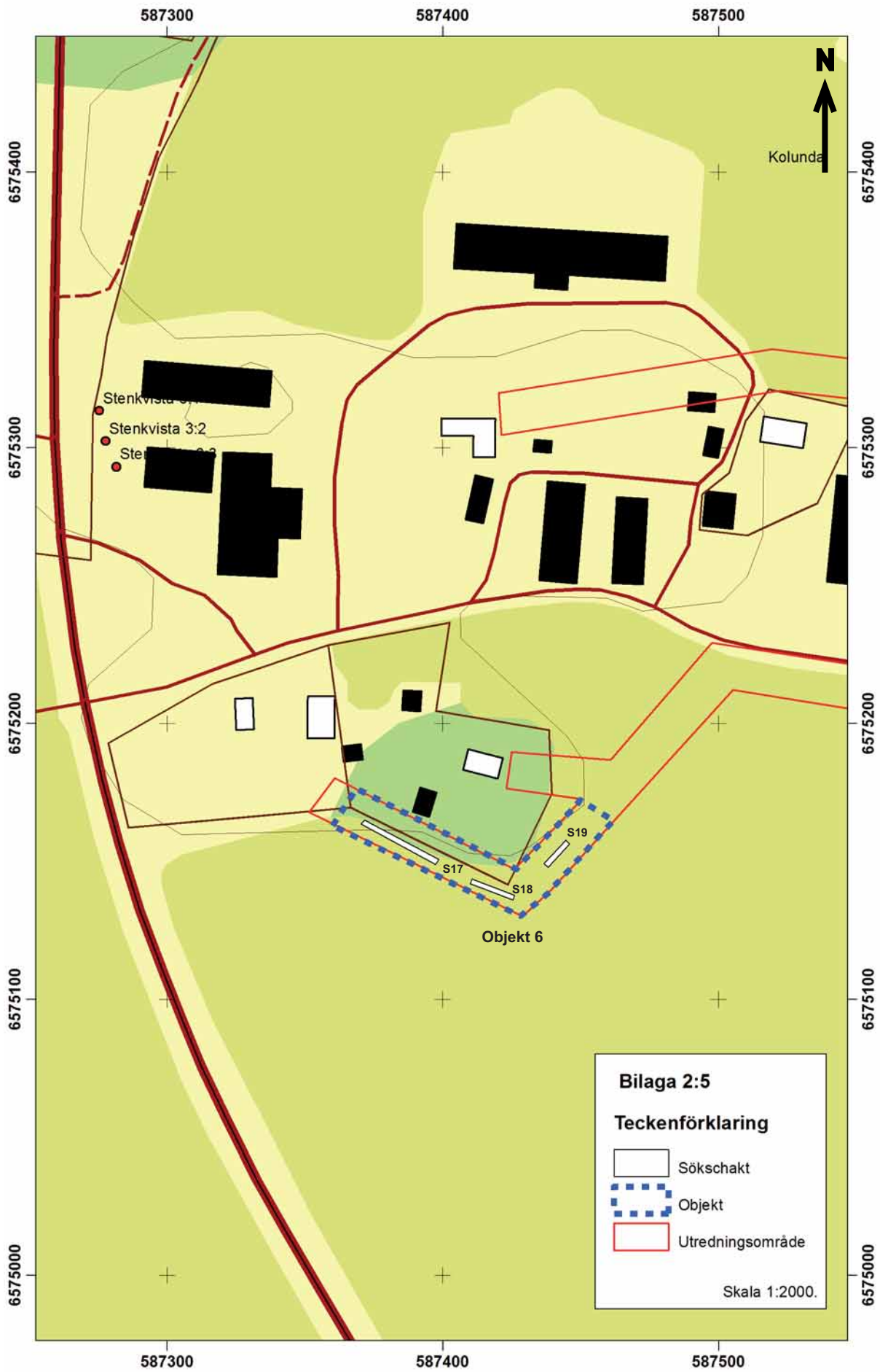
2. Schaktplaner



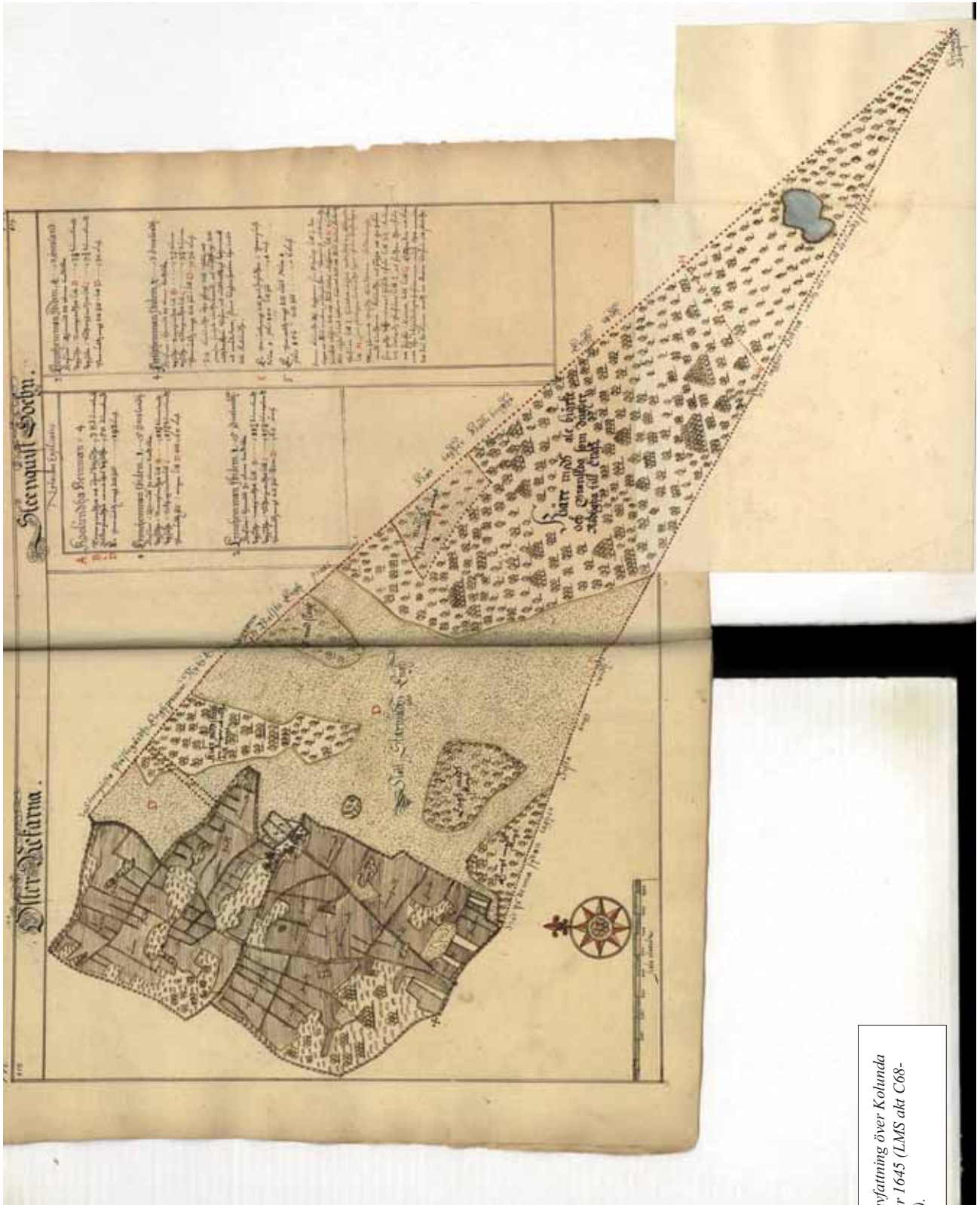








3. Historiska kartor.



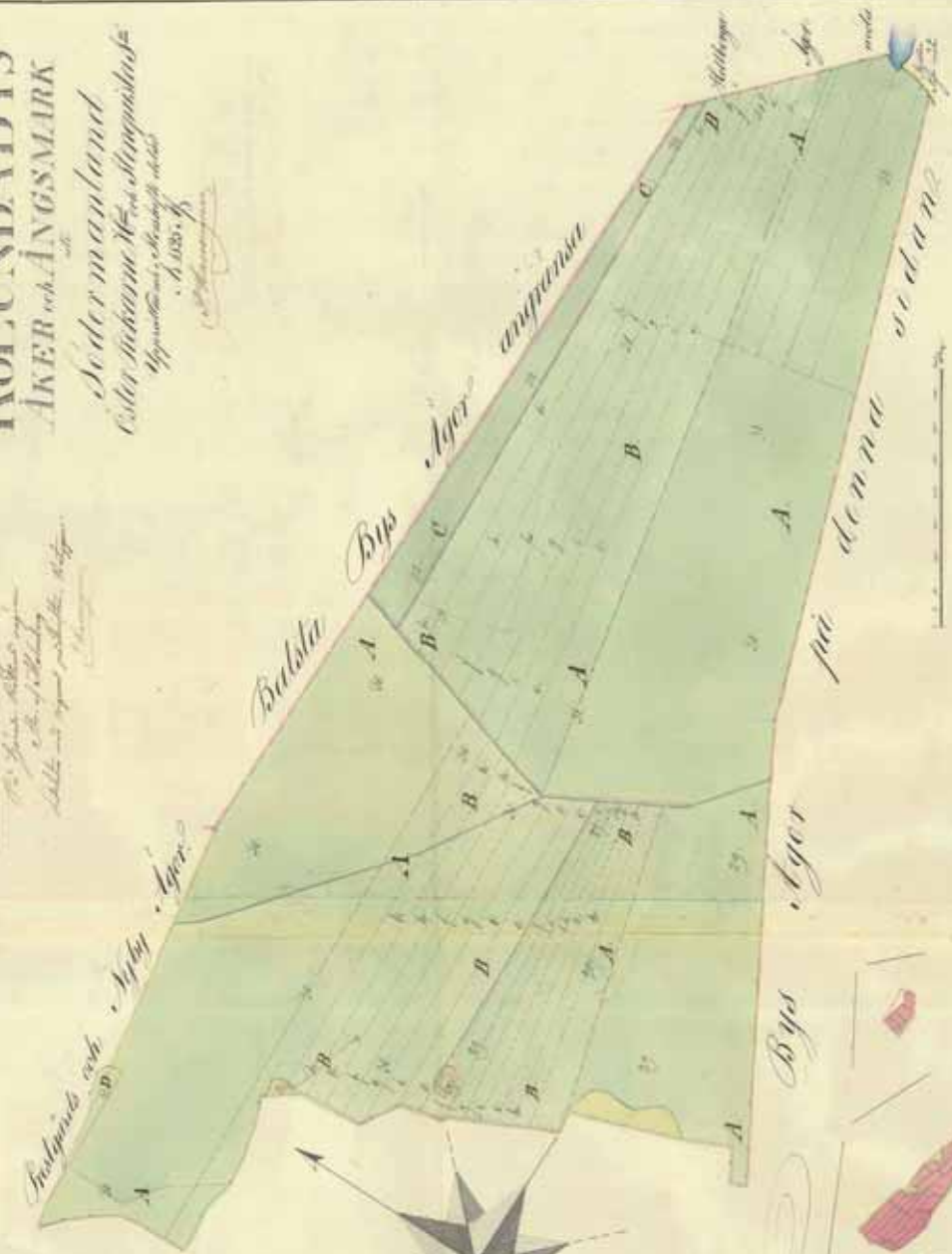
Geografisk avfattning över Kolunda nr 1-4 från år 1645 (LMS akt C68-13:c1:170-1).

KOLUNDA BYS AKER och ÄNGSMARK

Södermanland
Öster Söderman län, Stenungsunds församling
Stenungsunds socken, Kollunda by
A. 1825. 4.

Är att se i 1825 års karta...
...och i denna karta...
...och i denna karta...
...och i denna karta...

Stenungsunds församling



Storskitte på åker och äng, Kollunda nr 1-4 från år 1825 (LMS akt C68-13:5).



Utdrag ur den Häradsekonomska kartan från år 1897-1901 (RAK id J112-74-17).