

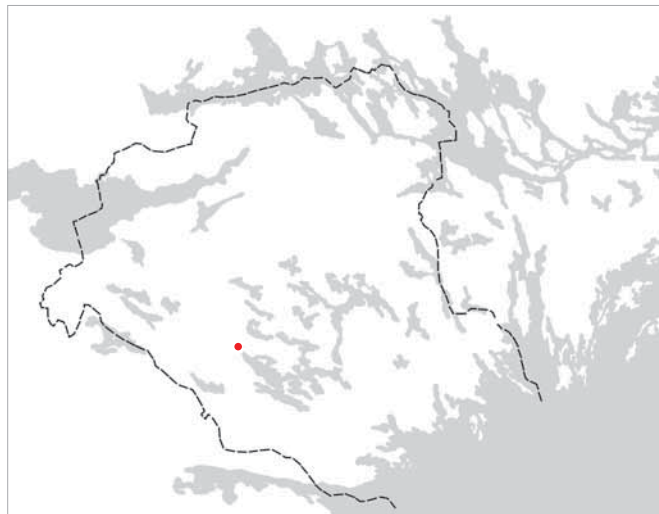
# arkeologi

Särskild utredning

## Broby

Broby 1:6, Bettna socken, Flens kommun, Södermanlands län.

*Patrik Gustafsson*



En del av  
Landstinget Sörmland

Arkeologiska meddelanden 2013:01



Särskild utredning

# Broby

Broby 1:6, Bettna socken, Flens kommun, Södermanlands län.

*Patrik Gustafsson*

ARKEOLOGISKA MEDDELANDEN 2013

© 2013 Sörmlands museum

Beställningar kan göras hos:  
Landstinget Sörmland  
Kultur & utbildning Sörmland  
SÖRMLANDS MUSEUM  
Box 314, S-611 26 Nyköping  
arkeologi@dll.se

Grafisk form och layout: Lars Norberg.  
Omslag och inlaga är reproducerad vid Sörmlands museum.  
Kart- och ritmaterial: Patrik Gustafsson  
Omslagsbild: Södermanlands län. Utredningsområdets geografiska läge markerat med röd punkt.

Där inget annat anges har den digitala Fastighetskartan, respektive Gröna kartan (GSD) för Södermanlands län använts som underlag.

Allmänt kartmaterial © Lantmäteriet. Ärende nr MS2006/01672.  
Strandlinjekarta beräknad med en numerisk modell utvecklad vid SGU.  
Sveriges Geologiska Undersökning (SGU). Medgivande: Dnr 30-1495/2003 & 30-1692/2004.

Nyköping 2013

ISSN 1402-9650

# Innehåll

## Utgångspunkt 5

## Syfte och metod 5

Syfte  
Metod

## Landskap 5

Natur  
Kultur

## Beskrivning av den särskilda utredningen 6

Inledning  
Objektsbeskrivningar  
Registrerade lämningar

## Sammanfattning 12

## Referenser 14

Arkiv

## Administrativa uppgifter 15

## Bilagor 16

1. Utredningsområdet. Skala 1:10 000.
2. Situationsplan. Skala 1:5000.
3. Västra delen av utredningsområdet. Skala 1:3000.
4. Östra delen av utredningsområdet. Skala 1:3000.
5. Objekt 17. Skala 1:800.
6. Schakttabell.
7. Anläggningsregister.
8. Fyndregister.



Figur 1. Översiktskarta över Södermanlands län med kommuner, större orter, vägar och angränsande län. Utredningsområdets geografiska belägenhet är markerat med röd kontur. Skala 1:800 000.

# Utgångspunkt

Sörmlands museum har under perioden 20121105-20121108 utfört en särskild utredning. Utredningen genomfördes med anledning av att SKF Mekan AB utreder förutsättningarna att ansöka om utökat täkt-tillstånd för sand inom fastigheten Broby 1:6, Bettna socken, Flens kommun, Södermanlands län (se figur 1 & 2).

Utredningsområdet är beläget på Katrineholmsåsen intill och sydöst om korsningen mellan Väg 52 och Väg 216. Det aktuella området var cirka 40 hektar stort, varav omkring 15 hektar består av täktens hittills brukade del. Ytan som är föremål för den aktuella utredningen uppgick således till cirka 25 hektar. Utredningsområdets yttre gräns följer fastighetsgränsen för Broby 1:6 i nordväst, norr, öster och söder. I väster gränsar utredningsområdet till Väg 216.

Beslut i ärendet är fattat av länsstyrelsen i Södermanlands län enligt 2 kap 11§ Lagen (1988:950) om kulturminnen mm (1st dnr: 431-1751-2012). Ansvarig för kostnaden var SKF Mekan AB.

Ansvarig för den särskilda utredningen var Patrik Gustafsson som också har sammanställt föreliggande rapport. I fältarbetet deltog även Ingeborg Svensson. Båda är verksamma som arkeologer vid Sörmlands museum.

## Syfte och metod

### Syfte

Syftet med den särskilda utredningen var att, i enlighet med 2 kap 11§ i Lagen (1988:950) om kulturminnen mm., fastställa om det förekommer såväl fornlämningar, som kulturhistoriska lämningar inom det av länsstyrelsen angivna utredningsområdet.

Den särskilda utredningen skulle även utgöra ett beslutsunderlag för länsstyrelsens och SKF Mekan ABs vidare handläggning av ärendet.

### Metod

Den särskilda utredningen var uppdelad i två steg. I utredningens etapp 1 utfördes en genomgång av tidigare kända fornlämningar (FMIS) samt en topografisk kartstudie, vilken bland annat inkluderade studiet av paleogeografiska kartor över området (SGU). Ytterligare kartmaterial bestod av Fastighetskartan (GSD) och Jordartskartan (SGU). Vidare har även äldre kartor använts såsom Häradskartan (RAK). Uppgifter om lösfynd har studerats i Sörmlands museums föremålsdatabas (SMA). Genomgången av arkiv- och kartmaterialet gjordes för att få en uppfattning om förutsättningar för fornlämningar och andra kultur-

historiska lämningar inom området som pekats ut av länsstyrelsen.

Därefter genomfördes en specialinventering av hela utredningsområdet med utgångspunkt från arkiv- och kartstudien. Syftet med inventeringen var att fastställa ej tidigare kända fornlämningar synliga ovan mark (till exempel gravar) samt boplatslägen. I samband med inventeringen undersöktes även rotvärtor samt tillgängliga sandtäktskanter och andra markskador för hand, i syfte att ytterligare styrka gjorda iakttagelser.

Därpå följde etapp 2 av utredningen. Inom de bedömda eventuella boplats- och/eller aktivitetsytorna grävdes totalt 49 sökschakt med hjälp av grävmaskin. De framschaktade ytorna rensades för hand. Schaktens längd varierade mellan 5 och 52 meter, med en bredd om cirka 1,5 och 3 meter samt var 0,15 och 0,2 meter djupa. Schaktens placering utgick från kart- och arkivstudien och inventeringsresultaten. Inom en stenig yta i utredningsområdets norra del grävdes fem rutor för hand (R50-54). Området utgjordes vid utredningstillfället av en tät tallplantering, som inte kunde forceras med grävmaskin, något som var styrande i valet av metod. Provgroparna var cirka 1 x 1 meter i storlek och grävdes ned till ett djup om cirka 0,25 meter. Innehållet i rutorna sållade med ett handsåll med fyra millimeters maskstorlek. Syftet med sökschaktningen och provgroparna var att spåra ovan mark ej synliga fornlämningar i form av fynd och/eller anläggningar. För närmare information angående sökschaktens/rutornas innehåll, hänvisas till Resultattabellen samt bilaga 6.

Två fynd samlades in i syfte att styrka den antikvariska bedömningen av påträffade lämningar. I det ena fallet förelåg även risk att fyndet kunde förkomma om det inte samlades in. Övriga fynd återdeponerades på platsen där de hittades. En relevant anläggning undersöktes för hand i syfte att fastställa dess status. Samtliga sökschakt lades igen i samband med fältarbetets avslutande.

Samtliga påträffade kulturhistoriska lämningar, möjliga boplatslägen, anläggningar, sökschakt och provrutor mättes in digitalt med handburen GPS samt beskrevs i text. Påträffade anläggningar beskrevs i text. Arbetet fotodokumenterades löpande med digital kamera.

## Landskap

### Natur

Området återfinns inom det inre av Södermanland, inom den centrala sjöplatån. Utredningsområdet är beläget mellan 34-50 meter över havet och utgör en del av Katrineholmsåsen. Topografin stiger åt norr mot åsens krön och flackar ut åt väster och söder mot Åkforsån och i öster mot sjön Yngaren. Den här delen av åsen

kan beskrivas som en mindre malm, det vill säga att topografin är mycket flack, med endast mindre avvikelser i form av steniga och blockiga ytor. Vid Åkforsån och mot sjön Yngaren återfinns öppna åkermarker samt viss bebyggelse. Jordmånen utgörs till övervägande del av fin till mellangrov sand. Hela utredningsområdet är skogbeväxt med fullvuxna tallar, utom på två ställen. I den norra delen återfinns ett område med tätt planterade ungtallar. Ytan längst i väster är helt utan träd och ingår i en luftledningsgata. I övrigt dominerar bilden av den relativt stora sandtäkten (se bilaga 1).

Om man studerar paleogeografiska kartor (SGU), kan man se att det en gång fanns land innanför utredningsområdets norra del, för cirka 7000 år sedan. Landmassan utgjordes av en cirka 300x400 meter stor ö (se figur 3). Ön var flack och uppvisade inga direkt skyddade lägen. För cirka 6000 år sedan låg utredningsområdet inom en större udde som sköt ut från en stor och flikig ö (se figur 3). Öppet hav fanns åt öster och söder, medan ett mer skyddat läge framträdde i väster, mot en fjärd. För 5000 år sedan återfanns området på sydsidan av en större landmassa i slutet av en lång fjärd, den blivande sjön Yngaren och ett smalt sund, nuvarande Åkforsån (se figur 3).

## Kultur

Namnet Broby hänger samman med Broby gård, belägen cirka en kilometer sydöst om utredningsområdet. Ort-namn med -by som efterled, brukar generellt hänföras till förhistorisk tid (Wahlberg, 2003, s. 52, 289f). Inom utredningsområdet finns ingen annan känd bebyggelse än den som uppförts i samband med täktverksamheten. Enligt länsstyrelsens förfrågningsunderlag framgår det att man tidigare noterat att det skulle finnas tre kolbottnar inom utredningsområdet (1st dnr 431-1751-2012). Kolbottnarna hade markerats med ett X på en karta som förvaras hos länsstyrelsen. Inom täktområdet har tidigare två stenyxor (Bettna 388:1) av skiffrig bergart påträffats. I direkt anslutning till utredningsområdets sydvästra hörn ligger Brostugan.

Området ligger på Katrineholmsåsen, på vilken det tidigare har påträffats många lämningar som kan knytas till framför allt det neolitiska tidsavsnittet. Cirka sex kilometer nordväst om utredningsområdet finns den ytstora och välkända tidigneolitiska Vråboplatsen (Stora Malm 43).

Intill det nordvästra hörnet av utredningsområdet står en milstolpe av kalksten (Bettna 118:1). Drygt 300 meter söder om området har det påträffats blå och grön slagg av äldre typer, en knacksten samt närmare ån, i muddringsmassor, en pilspets av flinta liksom ytterligare slagg och medeltida keramik (Bettna 387:1). Därtill har ett flertal stenyxor av neolitisk typ även hittats i åkrarna söder om Åkforsån, till exempel Stora Malm 203 & 219:4 (FMIS). Det finns även en uppgift om ett lösfynd i form av en skära i flinta inom gården

Dämbols ägor, strax nordväst om utredningsområdet (SMA).

Inom utredningsområdet har tidigare inga arkeologiska undersökningar utförts. I anslutning till den norra delen av området genomförde dock Sörmlands museum en särskild utredning etapp 1 år 2005. Anledningen var att dåvarande Vägverket planerade en ombyggnation av Väg 55 (Svensson 2005). Utredningen pekade ut ett flertal fornlämningar i form av bland annat boplatser samt flera boplatzlägen med framför allt kopplingar till stenåldersavsnittet. Under år 2006 genomförde Sörmlands museum en särskild utredning etapp 1 inför en planerad naturgasledning längs med Åkforsåns sydvästra sida. Vid arbetet påträffades lämningar från framför allt stenåldern, men även medeltid och nyare tid (Norberg 2007)

# Beskrivning av den särskilda utredningen

## Inledning

Under inventeringen påträffades inom och i anslutning till utredningsområdet sammanlagt 24 objekt av varierande karaktär. Det kunde vid inventeringstillfället också konstateras att det fanns relativt nyligen upplagda skyddsvallar i områdets norra del, mot väg 52. Centralt inom det aktuella området fanns en, cirka 70x100 meter stor och cirka 10 meter hög, dumphög beväxt med minst 20-åriga träd (se bilaga 2).

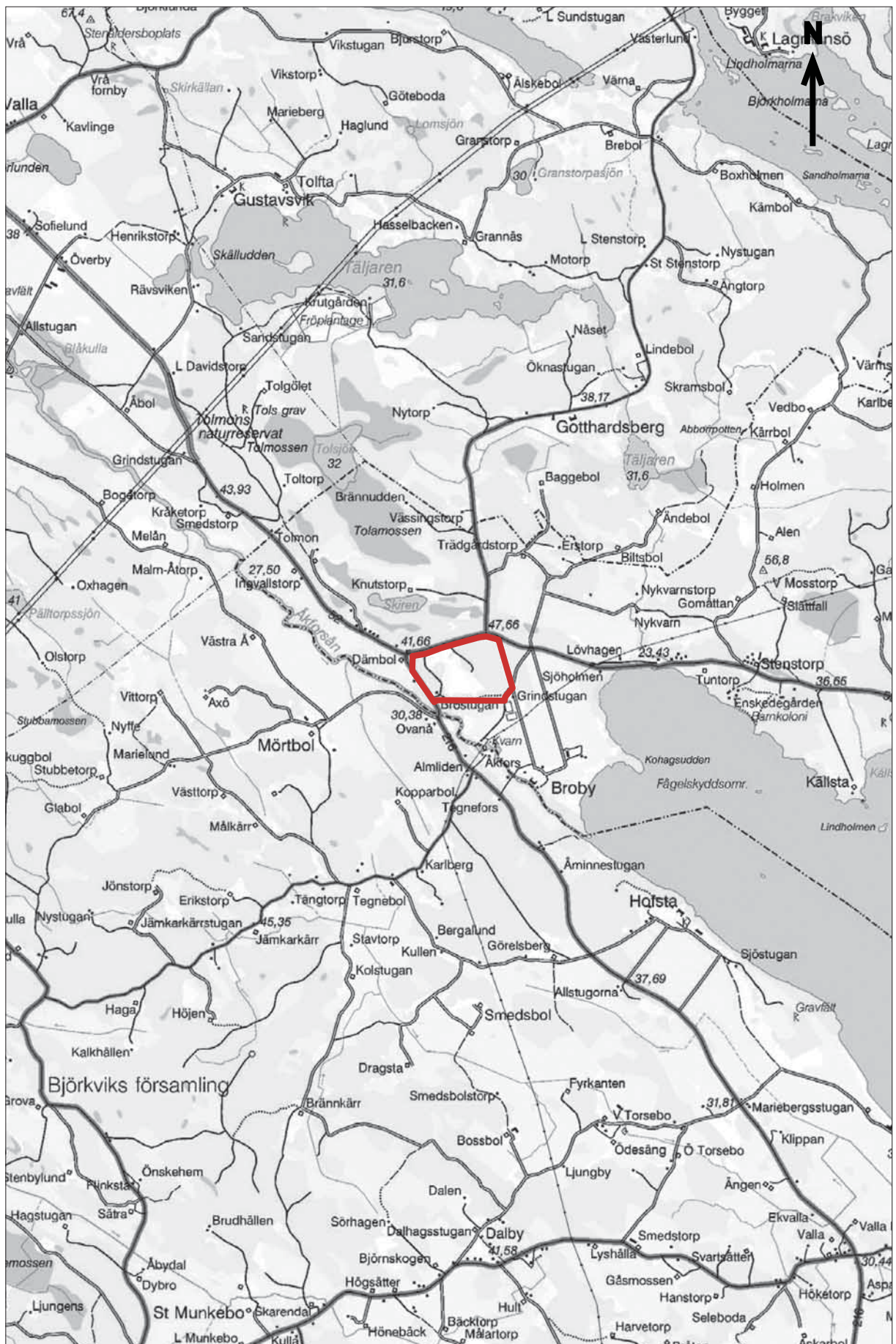
## Objektsbeskrivningar

Objekt 1. Kolningsanläggning. Objektet är beläget på plan sandig skogsmark, cirka 35 meter över havet. Anläggningen är cirka 14 meter i diameter och 0,5 meter hög med en rund form i plan. Objektet avgränsas av tre avlånga gropar/diken, cirka en meter breda och 0,5 meter djupa. Avståndet mellan dikena är cirka en meter. Objektet är beväxt med enstaka tallar. Lämningen utgör botten av en resmila. Övrig kulturhistorisk lämning.

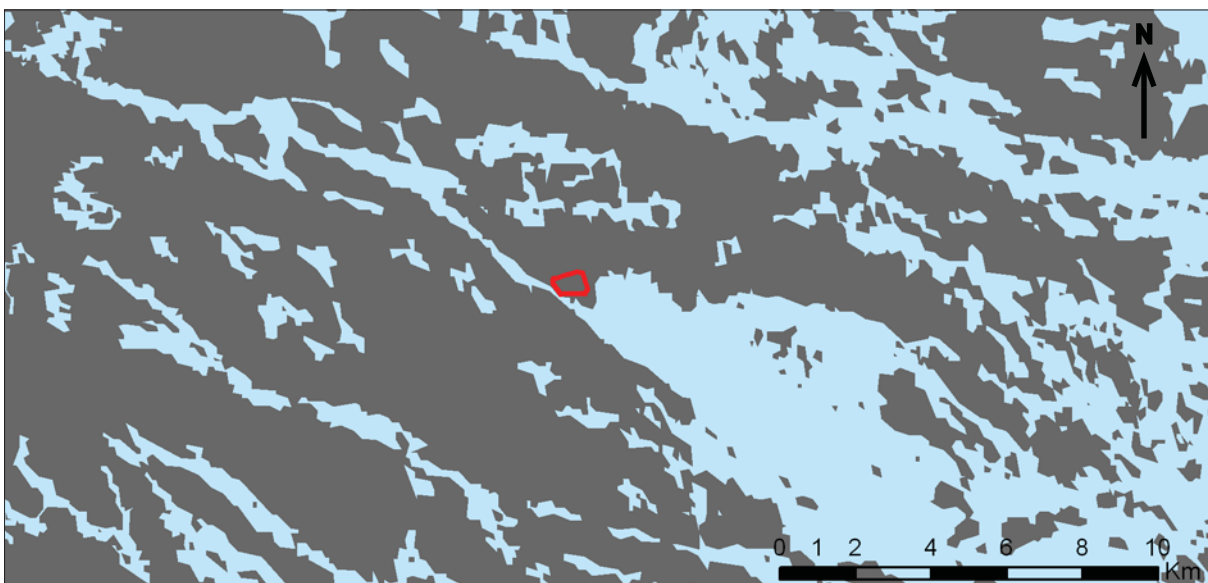
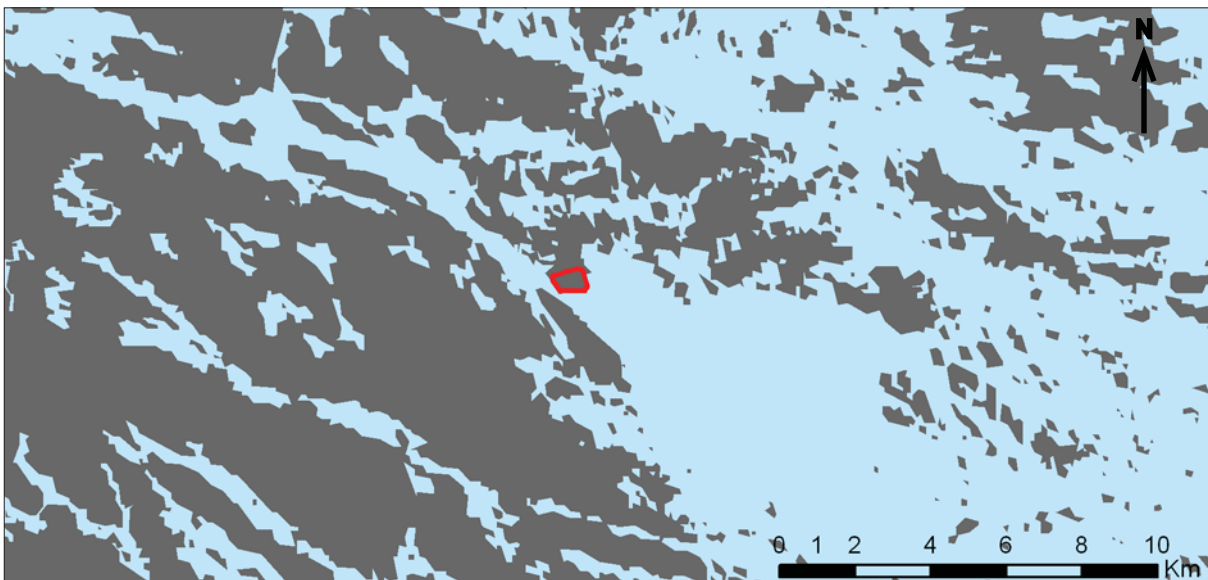
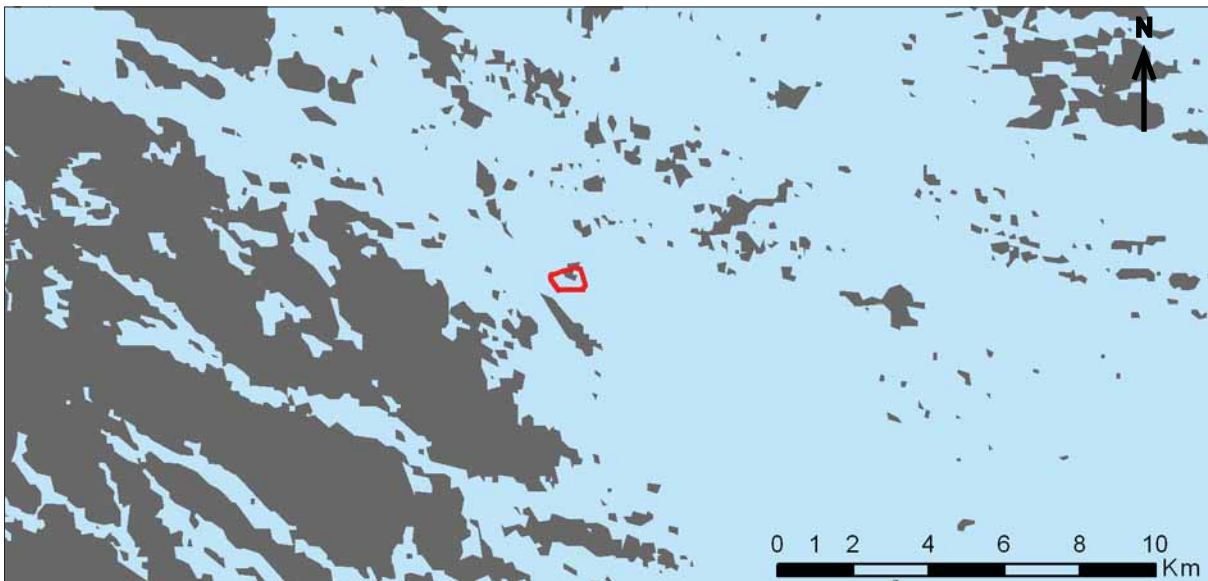
Objekt 2. Kolningsanläggning. Objektet är beläget på plan sandig skogsmark, cirka 40 meter över havet, Anläggningen är cirka 14 meter i diameter och 0,5 meter hög med en rund form i plan. Objektet avgränsas av tre avlånga gropar/diken, cirka 1,5 meter breda och cirka 0,5 meter djupa. Avståndet mellan dikena är cirka en meter. Objektet är beväxt med enstaka tallar. Lämningen utgör botten av en resmila. Övrig kulturhistorisk lämning.

Objekt 3. Kolningsanläggning. Objektet är beläget på plan sandig skogsmark, omkring 40 meter över havet. Anläggningen låg direkt utanför, men tangerar till utredningsområdet. Objektet är cirka 15 meter i





Figur 2. Utdrag ur Gröna kartans blad (GSD) Katrineholm 9G NO med utredningsområdet markerat. Skala 1:50 000.



Figur 3. Paleogeografiska kartor över utredningsområdet. Överst i bild 7000 BP (5050 BC), i mitten 6000 BP (4040 BC) och nederst 5000 BP (3050 BC). Mörkgrått motsvarar land och blått motsvarar vatten (SGU). Skala 1:200 000.

diameter och 0,5 meter hög med en rund form i plan. Objektet avgränsas av två avlånga gropar/diken, cirka en meter breda och cirka 0,5 meter djupa. Avståndet mellan dikena är cirka en meter. Objektet är beväxt med enstaka ungtallar. Lämningen utgör botten av en resmila. Övrig kulturhistorisk lämning.

Objekt 4. Kolningsanläggning. Objektet är beläget på plan sandig skogsmark, runt 43 meter över havet. Anläggningen är cirka 13 meter i diameter och 0,5 meter hög med en rund form i plan. Objektet avgränsas av tre avlånga gropar/diken, cirka 1,5-2 meter breda och 0,5 meter djupa. Avståndet mellan dikena är cirka en meter. Östra delen av objektet är skadad av nämnda väg och är beväxt med enstaka tallar samt lövsly. Lämningen utgör botten av en resmila. Övrig kulturhistorisk lämning.

Objekt 5. Kolningsanläggning. Objektet är beläget på plan sandig skogsmark, omkring 35 meter över havet. Anläggningen är cirka 13 meter i diameter och 0,5 meter hög med en rund form i plan. Objektet avgränsas av tre avlånga gropar/diken, cirka 1,5 meter breda och 0,5 meter djupa. Avståndet mellan dikena är cirka en meter. Objektet är beväxt med unggranar. Lämningen utgör botten av en resmila. Övrig kulturhistorisk lämning.

Objekt 6. Färdväg. Objektet återfinns i en flack sydslutning, mellan 30-35 meter över havet och består av en cirka tre meter bred och cirka 0,5 meter djup hålvägsliknande väg/stig. Objektet löper i nordöstlig-sydvästlig i cirka 20 meter inom utredningsområdet, för att sedan fortsätta utanför i cirka 60 meter åt sydväst. Därefter flackar hålvägen ut och bildar en plan stig som fortfarande nyttjas (se figur 5). Stigen kan även beläggas på senare tiders kartor, bland annat Häradskartan från 1897-1901 (RAK id J112-66-17), den äldre Ekonomiska kartans blad från 1956 (RAK id J133-9g6h58) och dagens Digitala Fastighetskarta (GSD). Övrig kulturhistorisk lämning.

Objekt 7. Kolningsanläggning. Objektet är beläget på plan sandig skogsmark, omkring 45 meter över havet. Anläggningen är cirka 13 meter i diameter och 0,5 meter hög med en rund form i plan. Objektet avgränsas av tre avlånga gropar/diken, cirka 1,5 meter breda och 0,5 meter djupa. Avståndet mellan dikena är cirka en meter. Objektet är beväxt med en tall i södra änden (se figur 4). Lämningen utgör botten av en resmila. Övrig kulturhistorisk lämning.

Objekt 8. Kolningsanläggning. Objektet är beläget på plan sandig skogsmark, cirka 43 meter över havet. Anläggningen är cirka 13 meter i diameter och 0,5 meter hög med en rund form i plan. Objektet avgränsas av tre avlånga gropar/diken, cirka två meter breda och 0,5 meter djupa. Avståndet mellan dikena är cirka en meter. Objektet är beväxt med björksly. Lämningen

utgör botten av en resmila. Övrig kulturhistorisk lämning.

Objekt 9. Kolningsanläggning. Objektet är beläget på plan sandig skogsmark, cirka 40 meter över havet. Anläggningen är cirka 15 meter i diameter och 0,3 meter hög med en rund form i plan. Objektet avgränsas av sex runda gropar/diken, cirka två meter i diameter stora och cirka en meter djupa. Avståndet mellan groparna är cirka fyra-fem meter. Objektet är beväxt med enstaka tallar. Lämningen utgör botten av en resmila. Övrig kulturhistorisk lämning.

Objekt 10. Kolningsanläggning. Objektet är beläget på plan sandig skogsmark, runt 37 meter över havet. Anläggningen är cirka 15 meter i diameter och 0,3 meter hög med en rund form i plan. Objektet avgränsas av sex runda gropar/diken, cirka två meter i diameter stora och cirka en meter djupa. Avståndet mellan groparna är cirka fyra-fem meter. Objektet är beväxt med enstaka tallar. Lämningen utgör botten av en resmila. Övrig kulturhistorisk lämning.

Objekt 11. Kolningsanläggning. Objektet är beläget på plan sandig skogsmark, cirka 37 meter över havet. Anläggningen är cirka 15 meter i diameter och 0,2 meter hög med en rund form i plan. Objektet avgränsas av sex runda gropar/diken, cirka två meter i diameter stora och cirka 0,5 meter djupa. Avståndet mellan groparna är cirka fyra-fem meter. Över objektet löper en stig i nord-sydlig riktning. Objektet är beväxt med enstaka tallar. Lämningen utgör botten av en resmila. Övrig kulturhistorisk lämning.

Objekt 12. Kolningsanläggning. Objektet är beläget på plan sandig skogsmark, cirka 37 meter över havet. Anläggningen är cirka 15 meter i diameter och 0,3 meter hög med en rund form i plan. Objektet avgränsas av sex runda gropar/diken, cirka två meter i diameter och cirka en meter djupa. Avståndet mellan groparna är cirka fyra meter. Objektet är beväxt med enstaka tallar och ligger mycket nära tätkanten. Lämningen utgör botten av en resmila. Övrig kulturhistorisk lämning.

Objekt 13. Kolningsanläggning. Objektet är beläget på plan sandig skogsmark, omkring 40 meter över havet. Anläggningen är cirka 16 meter i diameter och 0,3 meter hög med en rund form i plan. Objektet avgränsas av nio runda gropar/diken, cirka två meter i diameter och cirka en meter djupa. Avståndet mellan groparna är cirka tre-fyra meter (se figur 6). Objektet är beväxt med enstaka tallar. Lämningen utgör botten av en resmila. Övrig kulturhistorisk lämning.

Objekt 14. Boplatsläge. Objektet består av plan sandig skogsmark och är beläget drygt 45 meter över havet. Ytan är stenfri, men ansluter till ett stenigt/blockigt parti direkt i söder, som kan ha fungerat som ett skydd mot östliga vindar. Inom objektet öppnades två



Figur 4. Objekt 7, en kolningsanläggning med avlånga gropar/diken. Bilden är tagen mot nordöst. Foto: Patrik Gustafsson 2012, Sörmlands museum.



Figur 5. Objekt 6, en färdväg i södra kanten av utredningsområdet. Bilden är tagen mot sydväst. Foto: Patrik Gustafsson 2012, Sörmlands museum.



Figur 6. Objekt 13, en kolningsanläggning med nio runda gropar. Bilden är tagen mot nordöst. Foto: Patrik Gustafsson 2012, Sörmlands museum.

sökschakt (schakt 45 & 46). Inga för- eller kulturhistoriska lämningar i form av fynd och/eller anläggningar påträffades i något av sökschakten. Ej fornlämning.

Objekt 15. Boplatsläge. Objektet består av plan sandig skogsmark och är beläget drygt 45 meter över havet. Ytan är stenfri, men ansluter till ett stenigt/blockigt parti direkt i söder, som kan ha fungerat som ett skydd mot sydliga, västliga och östliga vindar. Inom objektet öppnades ett sökschakt (schakt 44). Inga för- eller kulturhistoriska lämningar i form av fynd och/eller anläggningar påträffades i något av sökschakten. Ej fornlämning.

Objekt 16. Boplatsläge. Objektet består av plan sandig skogsmark och är beläget drygt 45 meter över havet. Ytan var relativt stenfri, men anslöt till ett stenigt/blockigt parti direkt i väster och söder, som skulle kunna ha fungerat som ett skydd mot västliga och sydliga vindar. Objektets östra del övergick i en svag sluttning som kan ha utgjort en äldre strandkant. Inom objektet öppnades två sökschakt (schakt 42 & 43). Inga för- eller kulturhistoriska lämningar i form av fynd och/eller anläggningar påträffades i något av sökschakten. Ej fornlämning.

Objekt 17. Boplats. E(X) 583321, N(Y) 6530852. Objektet utgörs av en plan till flack sydvästsluttning i sandig gräsbevuxen skogsmark och är beläget mellan 33 och 43 meter över havet (se figur 7). Den västra halvan utgörs av en trädfri luftledningsgata, medan den andra halvan består av tallskog. Det finns flera före detta strandterrasser som är cirka en meter höga och cirka 100 meter breda, vilka löper i VNV-ÖSÖ riktning (se bilaga 2 & 3).

Inom objektet öppnades totalt 21 sökschakt (schakt 1-21). Mellan två av strandterrasserna, som återfinns centralt inom objektet, öppnades bland annat schakt 3 och 5. I sökschakt 3 påträffades en rund sten med städgropar på två sidor (F1. Se figur 11, bilaga 5 & 8). I samma schakt framkom och undersöktes en enskiktad gles ansamling skärviga stenar (A1). Den hade en något oregelbunden form i plan och var cirka 0,5 meter i diameter stor i plan. Stenarna var cirka 0,05-0,10 meter stora och låg ytligt i sanden. Inga kol- eller sotrester noterades. Möjligen kan det röra sig om en kraftigt urlakad härd (se figur 8 & bilaga 7). Cirka 50 meter söder om schakt 3 framkom en minst 5x4,5 meter stor yta (schakt 5), vilken innehöll rikligt med brända ben (se figur 9, 10 & bilaga 5). Inga av de påträffades brända benen samlades in. Här påträffades även en keramikbit av tidigneolitisk karaktär (F2). Eftersom fragmentet i fält såg ut att vara ornerat, vilket skulle kunna hjälpa till att tidsfästa lokalen bättre, samlades fyndet in. Efter rengöring kunde dock ingen ornering konstateras (se figur 10, bilaga 5 & 8). Boplatsen kan genom de fyndförande schakten tillsammans med topografen preliminärt avgränsas till en yta om cirka 160x80

meters storlek och är beläget mellan 35-40 meter över havet (Bilaga 3 & 5). Fast fornlämning.

Objekt 18. Boplatsläge. Objektet består av en flack sydsluttning i sandig skogsmark och är beläget drygt 45 meter över havet. Området är till övervägande del stenfritt, men ett stenigt/blockigt parti omgärdar ytan i öster, norr och i viss mån väster ut. Det steniga partiet kan ha skyddat från både nordliga och östliga vindar och i sydöst fanns en vagt utbildad gip. Inom objektet öppnades sju sökschakt (schakt 23-30). Inga för- eller kulturhistoriska lämningar i form av fynd och/eller anläggningar påträffades i något av sökschakten. Ej fornlämning.

Objekt 19. Boplatsläge. Objektet består av plan sandig skogsmark och är beläget drygt 45 meter över havet. Ytan är relativt stenfri, men omges i övrigt av ett i stenigt/blockigt markparti. Objektet är till viss del skyddad från vindar från alla riktningar. Inom objektet öppnades ett sökschakt (schakt 30). Inga för- eller kulturhistoriska lämningar i form av fynd och/eller anläggningar påträffades i något av sökschakten. Ej fornlämning.

Objekt 20. Boplatsläge. Objektet består av plan sandig skogsmark och är beläget drygt 40 meter över havet. Ytan är relativt stenfri, men omges i övrigt av ett i stenigt/blockigt markparti. Objektet är till viss del skyddad från vindar från alla riktningar. Inom objektet öppnades fyra sökschakt (schakt 31-34). Inga för- eller kulturhistoriska lämningar i form av fynd och/eller anläggningar påträffades i något av sökschakten. Ej fornlämning.

Objekt 21. Boplatsläge. Objektet består av en mycket flack sluttning i sandig skogsmark och är beläget mellan 37-40 meter över havet. Ytan är relativt stenfri, men ansluter till ett stenigt/blockigt parti direkt norrut som kan ha skyddat mot nordliga vindar. Inom objektet öppnades sex sökschakt (schakt 35-41). Inga för- eller kulturhistoriska lämningar i form av fynd och/eller anläggningar påträffades i något av sökschakten. Ej fornlämning.

Objekt 22. Boplatsläge. Objektet består av en mycket flack sluttning i sandig skogsmark och är beläget drygt 37 meter över havet. Ytan är relativt stenfri, men ansluter till ett stenigt/blockigt parti direkt i norr, som om kan ha skyddat mot nordliga vindar. Inom objektet öppnades ett sökschakt (schakt 39). Inga för- eller kulturhistoriska lämningar i form av fynd och/eller anläggningar påträffades i något av sökschakten. Ej fornlämning.

Objekt 23. Boplatsläge. Objektet består av en mycket flack sydsluttning i sandig skogsmark och är beläget drygt 35 meter över havet. Ytan är relativt stenfri, med endast enstaka stenar och block fördelade över området. Objektet uppvisar dock inga direkt skyddade lägen. Ytan påminner om de flacka åspartier, där stora tidigneolitiska boplatsen, som Vråboplatsen, brukar återfinnas.

## Resultattabell

| Objekt/RAÄ nr | Kategori           | Källa              | Ruta/Schakt  | Status                        | Åtgärdsförslag              |
|---------------|--------------------|--------------------|--------------|-------------------------------|-----------------------------|
| 1             | Kolningsanläggning | Inventering        |              | Övrig kulturhistorisk lämning | Ingen åtgärd                |
| 2             | Kolningsanläggning | Inventering        |              | Övrig kulturhistorisk lämning | Ingen åtgärd                |
| 3             | Kolningsanläggning | Inventering        |              | Övrig kulturhistorisk lämning | Ingen åtgärd                |
| 4             | Kolningsanläggning | Inventering        |              | Övrig kulturhistorisk lämning | Ingen åtgärd                |
| 5             | Kolningsanläggning | Inventering        |              | Övrig kulturhistorisk lämning | Ingen åtgärd                |
| 6             | Färdväg            | Inventering/arkiv  |              | Övrig kulturhistorisk lämning | Ingen åtgärd                |
| 7             | Kolningsanläggning | Inventering        |              | Övrig kulturhistorisk lämning | Ingen åtgärd                |
| 8             | Kolningsanläggning | Inventering        |              | Övrig kulturhistorisk lämning | Ingen åtgärd                |
| 9             | Kolningsanläggning | Inventering        |              | Övrig kulturhistorisk lämning | Ingen åtgärd                |
| 10            | Kolningsanläggning | Inventering        |              | Övrig kulturhistorisk lämning | Ingen åtgärd                |
| 11            | Kolningsanläggning | Inventering        |              | Övrig kulturhistorisk lämning | Ingen åtgärd                |
| 12            | Kolningsanläggning | Inventering        |              | Övrig kulturhistorisk lämning | Ingen åtgärd                |
| 13            | Kolningsanläggning | Inventering        |              | Övrig kulturhistorisk lämning | Ingen åtgärd                |
| 14            | Boplatsläge        | Inventering/schakt |              | Ej fornlämning                | Ingen åtgärd                |
| 15            | Boplatsläge        | Inventering/schakt |              | Ej fornlämning                | Ingen åtgärd                |
| 16            | Boplatsläge        | Inventering/schakt |              | Ej fornlämning                | Ingen åtgärd                |
| 17            | Boplats            | Inventering        | Schakt 3 & 5 | Fast fornlämning              | Förundersökning/<br>undviks |
| 18            | Boplatsläge        | Inventering/schakt |              | Ej fornlämning                | Ingen åtgärd                |
| 19            | Boplatsläge        | Inventering/schakt |              | Ej fornlämning                | Ingen åtgärd                |
| 20            | Boplatsläge        | Inventering/schakt |              | Ej fornlämning                | Ingen åtgärd                |
| 21            | Boplatsläge        | Inventering/schakt |              | Ej fornlämning                | Ingen åtgärd                |
| 22            | Boplatsläge        | Inventering/schakt |              | Ej fornlämning                | Ingen åtgärd                |
| 23            | Boplatsläge        | Inventering/schakt |              | Ej fornlämning                | Ingen åtgärd                |
| 24            | Boplatsläge        | Inventering/schakt |              | Ej fornlämning                | Ingen åtgärd                |
| Betna 388:1   | Fyndplats          | FMIS               |              | Övrig kulturhistorisk lämning | Ingen åtgärd                |

Inom objektet öppnades tre sökschakt (schakt 47-48). Inga för- eller kulturhistoriska lämningar i form av fynd och/eller anläggningar påträffades i något av sökschakten. Ej fornlämning.

Objekt 24. Boplatsläge. Objektet består av en relativt stenfri yta, i ett övrigt stenigt/blockigt markparti och är beläget drygt 45 meter över havet. Ytan är till viss del skyddad från vindar från alla riktningar. Inom objektet öppnades fem handgrävda rutor (R50-54). Inga för- eller kulturhistoriska lämningar i form av fynd och/eller anläggningar påträffades i något av sökschakten. Ej fornlämning.

### Registrerade lämningar

Betna 388:1. Fyndplats för två tjockackiga stenyxor av skiffrig bergart. Båda yxorna hade enligt beskrivningen hålegg. De påträffades på cirka 25-30, centimeters djup av en privatperson på 1950-talet (FMIS). Övrig kulturhistorisk lämning.

## Sammanfattning

Sörmlands museum har under perioden 20121105-20121108 utfört en särskild utredning. Utredningen genomfördes med anledning av att SKF Mekan AB utreder förutsättningarna att ansöka om utökat täkt-tillstånd för sand inom fastigheten Broby 1:6, Betna socken, Flens kommun, Södermanlands län.

Utredningsområdet är beläget på Katrineholmsåsen intill och sydöst om korsningen mellan Väg 52 och Väg 216. Nivåerna inom utredningsområdet varierar mellan 34 och 50 meter över havet. Det aktuella området är cirka 40 hektar stort, varav omkring 15 hektar utgör täktens hittills brukade del. Ytan som var föremål för den aktuella utredningen uppgår således till cirka 25 hektar. Utredningsområdets yttre gräns följer fastighetsgränsen för Broby 1:6 i nordväst, norr, öster och söder. I väster gränsar utredningsområdet till Väg 216.



*Figur 7. Vy över objekt 17, en boplats, som breder ut sig från luftledningsstolpen och fram till bildens högra kant. Bilden är tagen mot nordöst. Foto: Patrik Gustafsson 2012, Sörmlands museum.*



*Figur 8. Objekt 17, schakt 3. En ansamling skärviga stenar som kan utgöra rester efter en kraftigt urlakad härd (A1). Bilden är tagen mot väster Foto: Patrik Gustafsson 2012, Sörmlands museum.*



*Figur 9. Objekt 17, schakt 5. I bildens mitt kan man se den yta i schaktet där det påträffades brända ben och keramik. Bilden är tagen mot norr. Foto: Patrik Gustafsson 2012, Sörmlands museum.*

Syftet med den särskilda utredningen var att, i enlighet med 2 kap 11§ i Lagen (1988:950) om kulturminnen mm. (KML), fastställa om det förekommer såväl forn-lämningar, som kulturhistoriska lämningar inom det av länsstyrelsen angivna utredningsområdet. I enlighet med KML skulle den särskilda utredningen utgöra ett beslutsunderlag för länsstyrelsens vidare handläggning av ärendet.

I samband med inventeringen, påträffades sammanlagt 24 objekt av i huvudsak två typer; dels kolningsanläggningar (objekt 1-5 & 7-13), dels möjliga boplatslägen (objekt 14-24). Därtill påträffades en färdväg (objekt 6). Kolningsanläggningarna samt färdvägen är från senare tid och bedöms därför som övrig kulturhistorisk lämning.

Vid sökschaktning inom de boplatslägen som tidigare pekats ut, påträffades anläggningar och fynd inom ett av objekten (objekt 17). Lämningarna visar på att platsen har nyttjats under förhistorisk tid, förmodligen tidigneolitikum. Objektet är bedömt som boplat och därmed fast fornlämning. Inom utredningsområdet finns även en uppgift om en fyndplats för två tjocknackiga bergartsyxor (Bettna 388:1).

## Referenser

Digitala fastighetskartan (GSD). *Geografiska Sverigedata. Fastighetskartan med höjdkurvor, Södermanlands län*. Lantmäteriet, Gävle.

Gröna kartan, Södermanlands län. *Geografiska Sverigedata (GSD) Kartförlaget, Gävle 1996*. Gävle.

(FMIS) *Informationssystemet för fornminnen - Lista med lämningstyper och antikvarisk praxis. Version 3.4*. Riksantikvarieämbetet, Kunskapsavdelningen. 20130108.

(FMIS) *Informationssystemet om fornminnen, Stora Malm och Bettna socknar, Katrineholms och Flens kommuner, Södermanlands län, Riksantikvarieämbetet*. Datautag 20120224

Jordartskartan; 9 G Katrineholm No; Serie Ae nr 47. *Sveriges geologiska undersökning (SGU)*. Uppsala 1982.

Norberg, Lars. 2007. *Naturgas Mellansverige. Avsnitt mot Västerås, deletapp 1*. Lunda, Kila och Björkviks socknar, Nyköpings och Katrineholms kommuner, Södermanlands län. Särskild utredning, etapp 1. *Sörmlands museum, Arkeologiska meddelanden 2007:01*. Nyköping.

Svensson, Ingeborg. 2005. *Väg 52. Grindstugan-Bo Hage*. Stora Malms och Bettna socknar, Katrineholms och Flens kommun, Södermanlands län. Särskild utredning, etapp 1. *Sörmlands museum, Arkeologiska meddelanden 2005:07*. Nyköping.

Wahlberg, M. (Red.) 2003. *Svenskt ortnamnslexikon*. Språk- och folkminnesinstitutet. Uppsala.

## Arkiv

*Rikets allmänna kartarkiv (RAK)*.

Ekonomiska kartans blad. J133-9g6h58. Broby. 1956. Häradskartan. J112-66-17. Eriksberg. 1897-1901.

*Sörmlands museums arkiv (SMA)*



Figur 10. Ett keramikfragment (F2) i bildens övre vänstra hörn samt några av de brända benen som framkom vid rensning av schakt 5 inom objekt 17. Foto: Patrik Gustafsson 2012, Sörmlands museum.



## Administrativa uppgifter

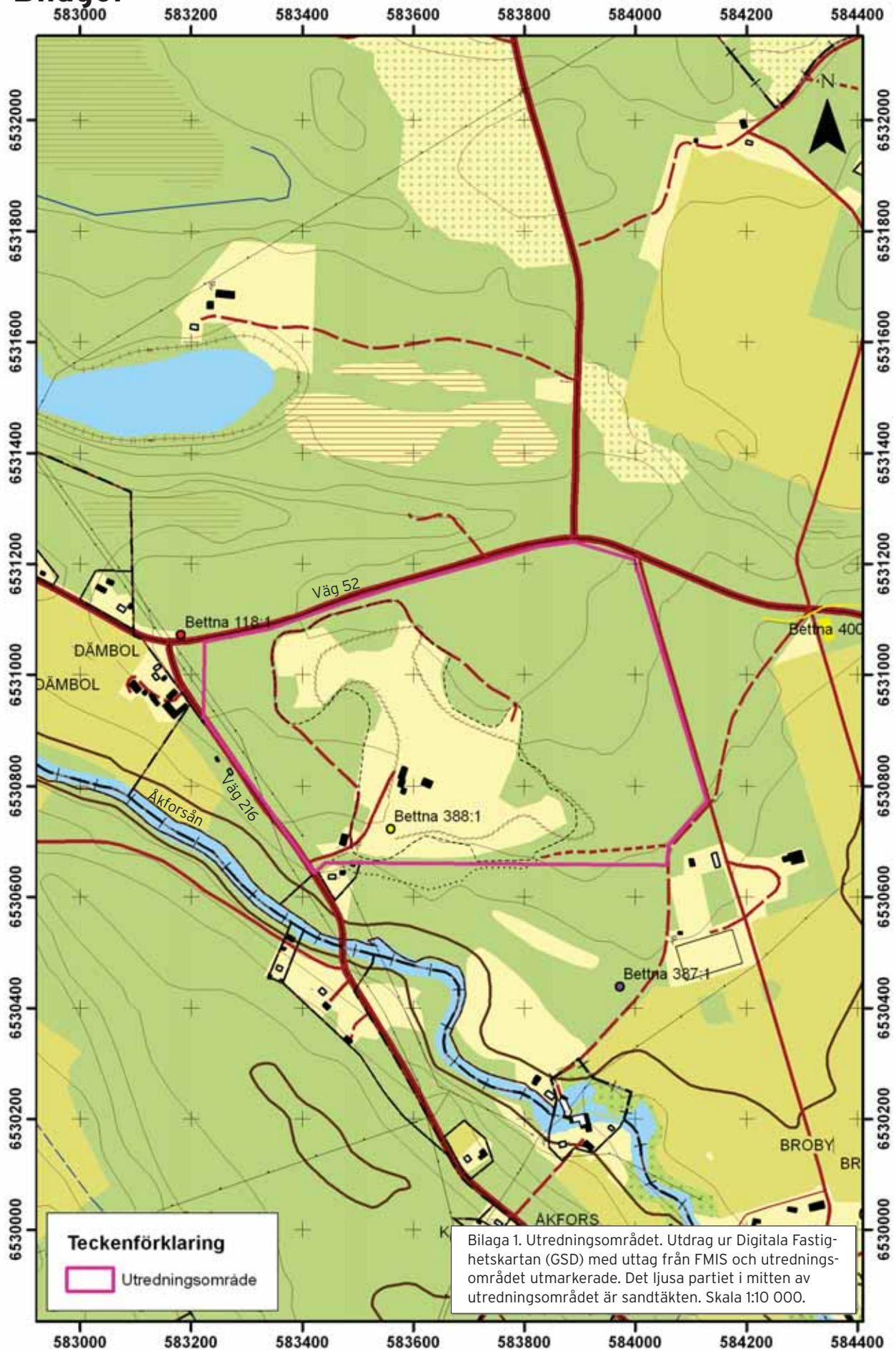
Rapporten ingår i Sörmlands museums rapportserie:  
Arkeologiska meddelanden 2013:01  
Södermanlands museums dnr: KN-SLM12-112  
Länsstyrelsens dnr: 431-1751-2012  
Tid för undersökningen: 20121105-20121108  
Personal: Patrik Gustafsson & Ingeborg Svensson  
Belägenhet: Ekonomisk karta över Sverige  
9G 6h. Upprättad av Rikets allmänna kartverk. Skala  
1:10 000.  
x(E) 583426 y(N) 6530637 (SV)  
Koordinatsystem: SWEREF 99 TM  
Höjdsystem: RH 2000  
Utredningsområde: Extensivt; 40 000 m<sup>2</sup>, Intensivt;  
1510 m<sup>2</sup>.

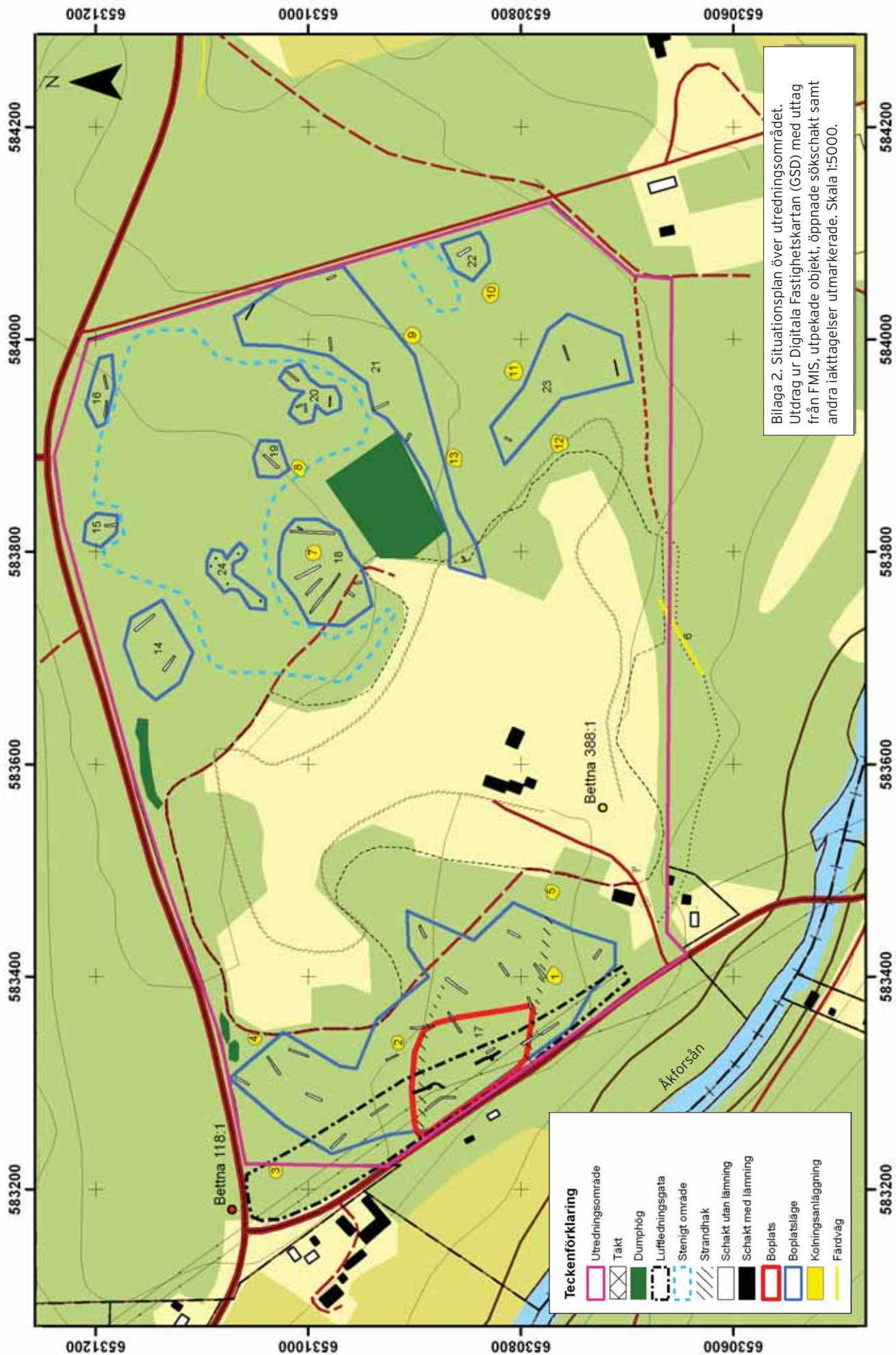
Dokumentationsmaterial förvaras i Sörmlands museums arkiv. Fynd med fyndnummer 1 & 2 förvaras vid Sörmlands museum i väntan på beslut om fyndfördelning.

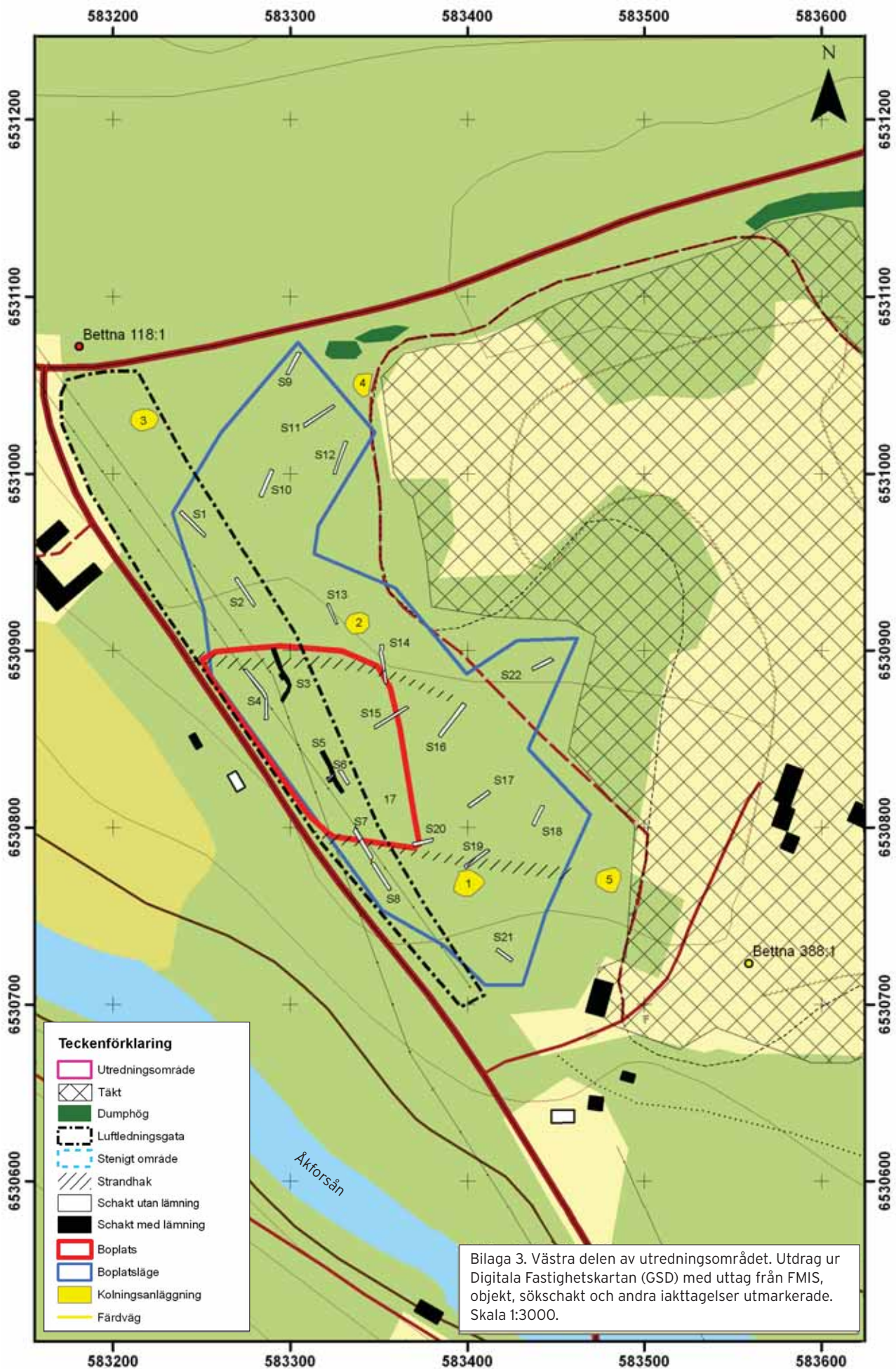


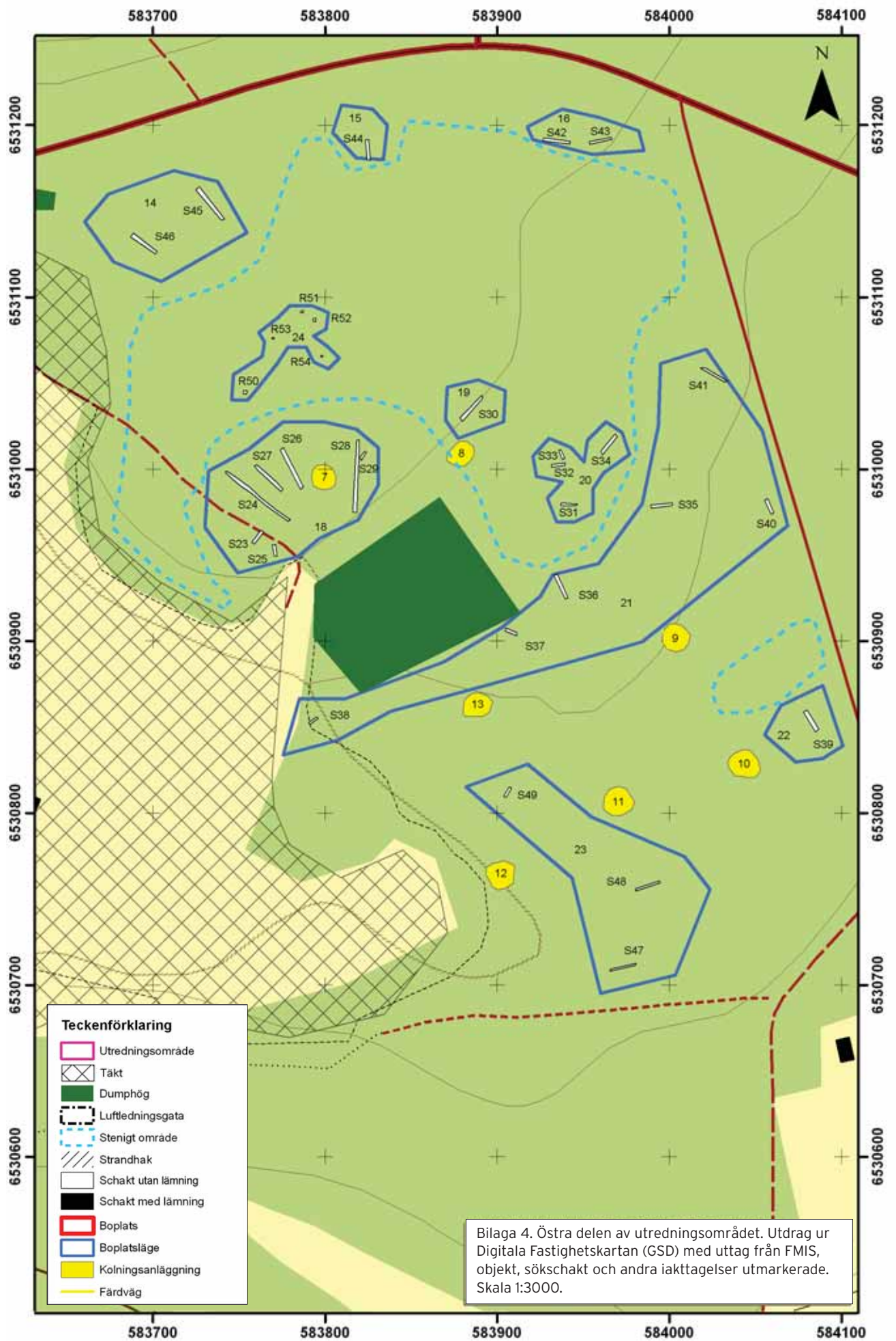
*Figur 11. En rund sten med grund grop på mitten (F1). Stenen har troligtvis fungerat som ett städ vid bipolär slagteknik och påträffades i schakt 3 inom objekt 17. Foto: Patrik Gustafsson 2012, Sörmlands museum.*

# Bilagor

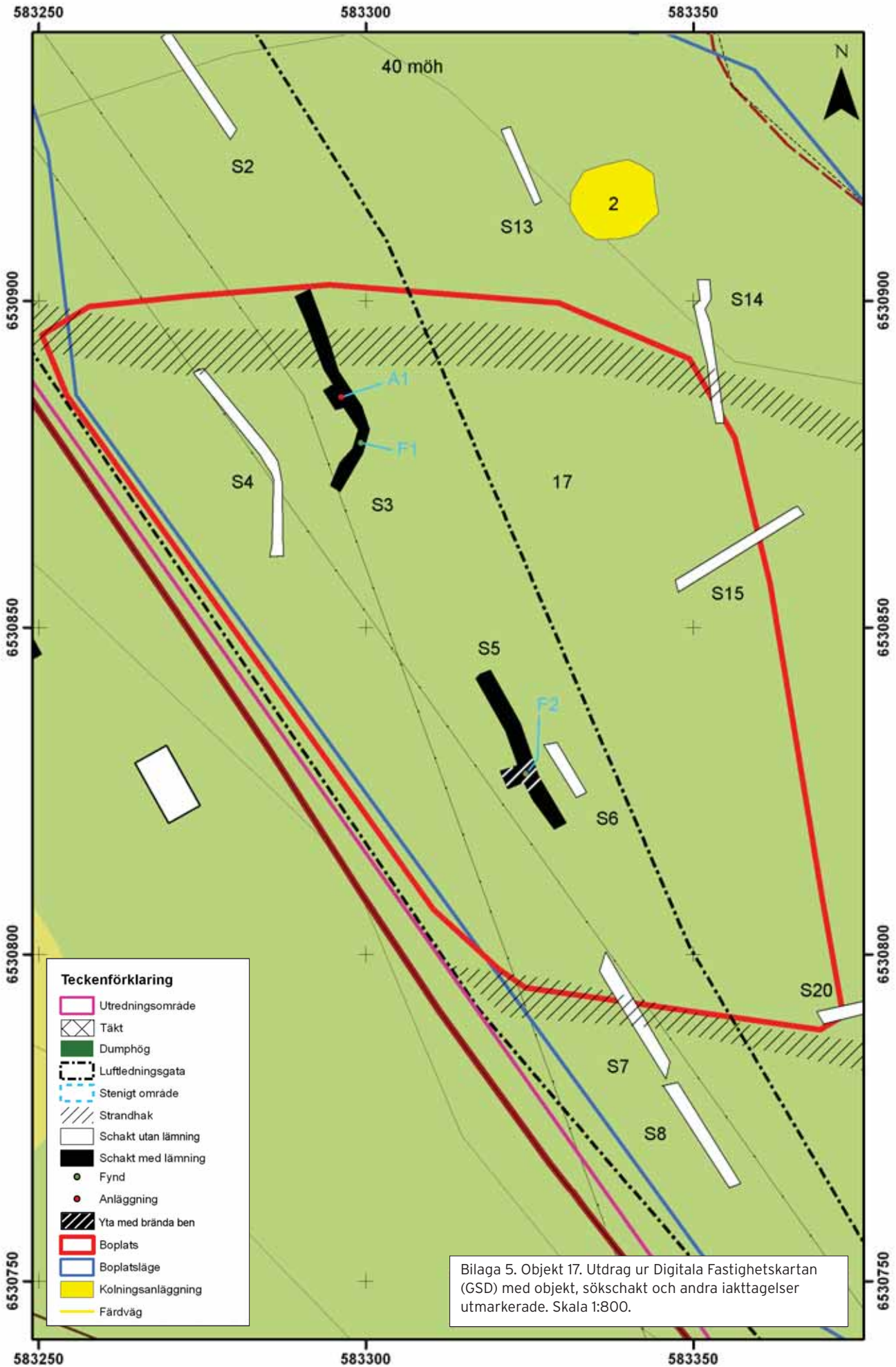








Bilaga 4. Östra delen av utredningsområdet. Utdrag ur Digitala Fastighetskartan (GSD) med uttag från FMIS, objekt, sökschakt och andra iakttagelser utmarkerade. Skala 1:3000.



## 6. Schakttabell

| Schakt | Objekt | Längd (m) | Djup(m) | Anl/fynd | Terräng/lagerföjld  | E (X)  | N (N)   |
|--------|--------|-----------|---------|----------|---|--------|---------|
| 1      | 17     | 23        | 0,25    |          | Skogsmark. 0,05 m förna. 0,05 m urlakning. Sedan gulorange finsand    | 583245 | 6530972 |
| 2      | 17     | 21        | 0,15    |          | Skogsmark. 0,05 m förna. 0,05 m urlakning. Sedan gulorange finsand    | 583275 | 6530933 |
| 4      | 17     | 40        | 0,15    |          | Skogsmark. 0,05 m förna. 0,05 m urlakning. Sedan gulorange finsand    | 583283 | 6530876 |
| 3      | 17     | 38        | 0,15    | A1 & F1  | Skogsmark. 0,05 m förna. 0,05 m urlakning. Sedan gulorange finsand    | 583295 | 6530887 |
| 5      | 17     | 27        | 0,15    | F2       | Skogsmark. 0,05 m förna. 0,05 m urlakning. Sedan gulorange finsand    | 583324 | 6530831 |
| 6      | 17     | 10        | 0,15    |          | Skogsmark. 0,05 m förna. 0,05 m urlakning. Sedan gulorange finsand    | 583330 | 6530828 |
| 7      | 17     | 21        | 0,15    |          | Skogsmark. 0,05 m förna. 0,05 m urlakning. Sedan gulorange finsand    | 583341 | 6530791 |
| 8      | 17     | 21        | 0,15    |          | Skogsmark. 0,05 m förna. 0,05 m urlakning. Sedan gulorange finsand    | 583351 | 6530773 |
| 9      | 17     | 16        | 0,15    |          | Skogsmark. 0,05 m förna. 0,05 m urlakning. Sedan gulorange finsand    | 583302 | 6531062 |
| 10     | 17     | 18        | 0,15    |          | Skogsmark. 0,05 m förna. 0,05 m urlakning. Sedan gulorange finsand    | 583286 | 6530994 |
| 11     | 17     | 21        | 0,15    |          | Skogsmark. 0,05 m förna. 0,05 m urlakning. Sedan gulorange finsand    | 583316 | 6531032 |
| 12     | 17     | 20        | 0,15    |          | Skogsmark. 0,05 m förna. 0,05 m urlakning. Sedan gulorange finsand    | 583328 | 6531009 |
| 13     | 17     | 14        | 0,15    |          | Skogsmark. 0,05 m förna. 0,05 m urlakning. Sedan gulorange finsand    | 583324 | 6530921 |
| 14     | 17     | 22        | 0,15    |          | Skogsmark. 0,05 m förna. 0,05 m urlakning. Sedan gulorange finsand    | 583352 | 6530893 |
| 15     | 17     | 25        | 0,15    |          | Skogsmark. 0,05 m förna. 0,05 m urlakning. Sedan gulorange finsand    | 583357 | 6530862 |
| 16     | 17     | 25        | 0,15    |          | Skogsmark. 0,05 m förna. 0,05 m urlakning. Sedan gulorange finsand    | 583392 | 6530861 |
| 17     | 17     | 15        | 0,15    |          | Skogsmark. 0,05 m förna. 0,05 m urlakning. Sedan gulorange finsand    | 583407 | 6530816 |
| 18     | 17     | 13        | 0,15    |          | Skogsmark. 0,05 m förna. 0,05 m urlakning. Sedan gulorange finsand    | 583440 | 6530807 |
| 19     | 17     | 20        | 0,15    |          | Skogsmark. 0,05 m förna. 0,05 m urlakning. Sedan gulorange finsand    | 583405 | 6530782 |
| 20     | 17     | 13        | 0,15    |          | Skogsmark. 0,05 m förna. 0,05 m urlakning. Sedan gulorange finsand    | 583375 | 6530792 |
| 21     | 17     | 11        | 0,15    |          | Skogsmark. 0,05 m förna. 0,05 m urlakning. Sedan gulorange finsand    | 583421 | 6530728 |
| 22     | 17     | 14        | 0,15    |          | Skogsmark. 0,05 m förna. 0,05 m urlakning. Sedan gulorange finsand    | 583442 | 6530892 |
| 23     | 18     | 11        | 0,15    |          | Skogsmark. 0,05 m förna. 0,05 m urlakning. Sedan gulorange finsand    | 583761 | 6530960 |
| 24     | 18     | 8         | 0,15    |          | Skogsmark. 0,05 m förna. 0,05 m urlakning. Sedan gulorange finsand    | 583771 | 6530953 |
| 25     | 18     | 52        | 0,15    |          | Skogsmark. 0,05 m förna. 0,05 m urlakning. Sedan gulorange finsand    | 583760 | 6530985 |
| 26     | 18     | 31        | 0,15    |          | Skogsmark. 0,05 m förna. 0,05 m urlakning. Sedan gulorange finsand    | 583781 | 6531000 |
| 27     | 18     | 26        | 0,15    |          | Skogsmark. 0,05 m förna. 0,05 m urlakning. Sedan gulorange finsand    | 583767 | 6530995 |
| 28     | 18     | 44        | 0,2     |          | Skogsmark. 0,05 m förna. 0,05 m urlakning. Sedan gulorange mellansand | 583818 | 6530995 |
| 29     | 18     | 5         | 0,2     |          | Skogsmark. 0,05 m förna. 0,05 m urlakning. Sedan gulorange finsand    | 583822 | 6531008 |
| 30     | 19     | 29        | 0,2     |          | Skogsmark. 0,05 m förna. 0,05 m urlakning. Sedan gulorange finsand    | 583885 | 6531035 |
| 33     | 20     | 5         | 0,15    |          | Skogsmark. 0,05 m förna. 0,05 m urlakning. Sedan gulorange finsand    | 583937 | 6531008 |
| 32     | 20     | 6         | 0,15    |          | Skogsmark. 0,05 m förna. 0,05 m urlakning. Sedan gulorange finsand    | 583935 | 6531002 |
| 31     | 20     | 8         | 0,15    |          | Skogsmark. 0,05 m förna. 0,05 m urlakning. Sedan gulorange finsand    | 583941 | 6530979 |

| Schakt | Objekt | Längd (m) | Djup(m) | Anl/fynd | Terräng/lagerföljd   | E (X)  | N (N)   |
|--------|--------|-----------|---------|----------|--|--------|---------|
| 34     | 20     | 13        | 0,2     |          | Skogsmark. 0,05 m förma. 0,05 m urlakning. Sedan gulorange finsand     | 583965 | 6531014 |
| 35     | 21     | 14        | 0,15    |          | Skogsmark. 0,05 m förma. 0,05 m urlakning. Sedan gulorange finsand     | 583995 | 6530979 |
| 36     | 21     | 17        | 0,2     |          | Skogsmark. 0,05 m förma. 0,05 m urlakning. Sedan gulorange finsand     | 583937 | 6530932 |
| 37     | 21     | 6         | 0,15    |          | Skogsmark. 0,05 m förma. 0,05 m urlakning. Sedan gulorange finsand     | 583908 | 6530905 |
| 38     | 21     | 7         | 0,15    |          | Skogsmark. 0,05 m förma. 0,05 m urlakning. Sedan gulorange finsand     | 583793 | 6530854 |
| 39     | 21     | 14        | 0,15    |          | Skogsmark. 0,05 m förma. 0,05 m urlakning. Sedan gulorange finsand     | 584083 | 6530853 |
| 40     | 21     | 14        | 0,15    |          | Skogsmark. 0,05 m förma. 0,05 m urlakning. Sedan gulorange finsand     | 584058 | 6530978 |
| 41     | 21     | 18        | 0,15    |          | Skogsmark. 0,05 m förma. 0,05 m urlakning. Sedan gulorange finsand     | 584026 | 6531055 |
| 42     | 16     | 14        | 0,15    |          | Skogsmark. 0,05 m förma. 0,05 m urlakning. Sedan gulorange finsand     | 583934 | 6531191 |
| 43     | 16     | 13        | 0,15    |          | Skogsmark. 0,05 m förma. 0,05 m urlakning. Sedan gulorange finsand     | 583960 | 6531191 |
| 44     | 15     | 12        | 0,15    |          | Skogsmark. 0,05 m förma. 0,05 m urlakning. Sedan gulorange finsand     | 583825 | 6531185 |
| 45     | 14     | 24        | 0,15    |          | Skogsmark. 0,05 m förma. 0,05 m urlakning. Sedan gulorange finsand     | 583733 | 6531155 |
| 46     | 14     | 18        | 0,15    |          | Skogsmark. 0,05 m förma. 0,05 m urlakning. Sedan gulorange finsand     | 583694 | 6531131 |
| 47     | 23     | 15        | 0,15    |          | Skogsmark. 0,05 m förma. 0,05 m urlakning. Sedan gulorange stenig sand | 583973 | 6530710 |
| 48     | 23     | 14        | 0,15    |          | Skogsmark. 0,05 m förma. 0,05 m urlakning. Sedan gulorange stenig sand | 583987 | 6530757 |
| 49     | 23     | 9         | 0,15    |          | Skogsmark. 0,05 m förma. 0,05 m urlakning. Sedan gulorange stenig sand | 583906 | 6530812 |
| R50    | 24     | 1         | 0,25    |          | Skogsmark. 0,05 m förma. 0,05 m urlakning. Sedan gulorange finsand     | 583754 | 6531045 |
| R51    | 24     | 1         | 0,25    |          | Skogsmark. 0,05 m förma. 0,05 m urlakning. Sedan gulorange finsand     | 583787 | 6531091 |
| R52    | 24     | 1         | 0,25    |          | Skogsmark. 0,05 m förma. 0,05 m urlakning. Sedan gulorange finsand     | 583794 | 6531087 |
| R53    | 24     | 1         | 0,25    |          | Skogsmark. 0,05 m förma. 0,05 m urlakning. Sedan gulorange finsand     | 583770 | 6531076 |
| R54    | 24     | 1         | 0,25    |          | Skogsmark. 0,05 m förma. 0,05 m urlakning. Sedan gulorange finsand     | 583798 | 6531066 |



## 7. Anläggningsregister

| Anr | Typ   | Form (plan)  | Form (profil) | Storlek (m) | Utseende/Fyllning                                    | Schakt | E (X)  | N (N)   | Z  |
|-----|-------|--------------|---------------|-------------|--|--------|--------|---------|----|
| A1  | Härd? | Oregelbunden | Flackt skålad | 0,5         | Skärvida stenar, 0,10-0,05 m stora.<br>(0,10 m djup) | S3     | 155089 | 6560364 | 39 |

## 8. Fyndregister

| Fnr | Sakord   | Material | Vikt (g) | Anmärkning   | X (E)  | Y (N)   | z  |
|-----|----------|----------|----------|--|--------|---------|----|
| 1   | Städsten | Granit   | 858      | Rundad-oval i profil med städgrop på två sidor. Stenen är mycket slät.   | 583299 | 6530878 | 38 |
| 2   | Keramik  | Keramik  | 3,8      | Oxiderad bränning, Beige-röd utsida, grå kärna och insida. Magringskorn av bergart, 1-3 mm stora, som tränger ut ur godsväggen | 583324 | 6530828 | 37 |