

# arkeologi

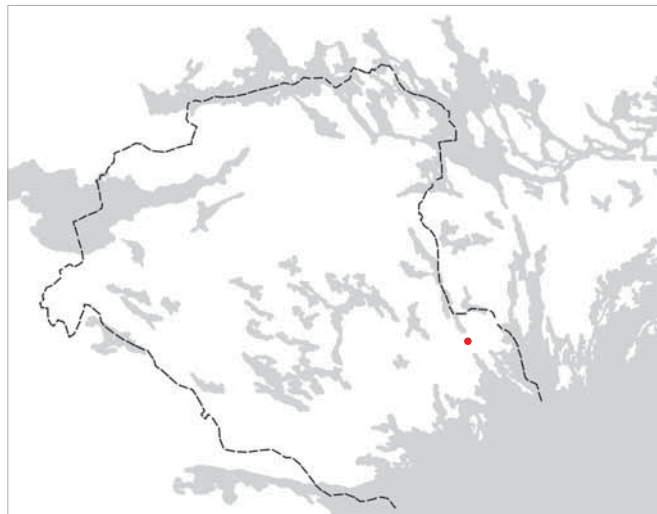
Särskild undersökning - Skapande skola

## Björkegravfältet

Bronsålder - Äldre järnålder

Fornlämning Västerljung 285, fastighet Björke 3:17, Västerljung socken, Trosa kommun, Södermanlands län.

*Ingeborg Svensson*



En del av  
Landstinget Sörmland

Arkeologiska meddelanden 2014:03



Särskild undersökning - Skapande skola

# Björkegravfältet

Bronsålder - Äldre järnålder

Fornlämning Västerljung 285, fastighet Björke 3:17, Västerljung socken, Trosa kommun, Södermanlands län.

*Ingeborg Svensson*

*med bidrag av:*

*Katarina Blix Lundqvist*

*Anna-Karin Nyström*

*Årskurs 5, Kyrkskolan i Västerljung*

ARKEOLOGISKA MEDDELANDEN 2014

© 2014 Sörmlands museum

Beställningar kan göras hos:  
Landstinget Sörmland  
Kultur & utbildning Sörmland  
SÖRMLANDS MUSEUM  
Box 314, S-611 26 Nyköping  
arkeologi@dll.se

Grafisk form och layout: Lars Norberg.  
Omslag och inlaga är reproducerad vid Sörmlands museum.  
Kart- och ritmaterial: Ingeborg Svensson  
Omslagsbild: Södermanlands län. Undersökningsområdets geografiska läge markerat med röd punkt.

Där inget annat anges har den digitala Fastighetskartan, respektive Gröna kartan (GSD) för Södermanlands län använts som underlag.

Allmänt kartmaterial © Lantmäteriet. Ärende nr MS2006/01672.  
Strandlinjekarta beräknad med en numerisk modell utvecklad vid SGU.  
Sveriges Geologiska Undersökning (SGU). Medgivande: Dnr 30-1495/2003 & 30-1692/2004.

Nyköping 2014

ISSN 1402-9650

# Innehåll

## Utgångspunkt 5

Tidigare undersökningar

## Syfte och metod 5

Syfte

Metod

## Landskap 6

Natur

Kultur

## Resultat 9

Yttre gravform

Inre gravskick

Fynd

Datering

## Skapande skola 11

Arkeolog för en dag

En historia ser dagens ljus

Berättelse om en grav

Nedgrävning & Uppgrävning

## Sammanfattning 19

## Referenser 19

## Administrativa uppgifter 20

## Bilagor 21

1. Anläggningsbeskrivning & fyndlista

2. Deltagarförteckning



Figur 1. Översiktskarta över Södermanlands län med kommuner, större orter, vägar och angränsande län. Undersökningsområdets geografiska belägenhet är markerat med röd kontur. Skala 1:800 000.

# Utgångspunkt

Mellan den 2 och 9 september år 2013 genomförde Sörmlands museum tillsammans med årskurs 5 från Kyrkskolan i Västerljung en särskild undersökning av *en grav* på gravfältet Västerljung 285:1, Björke 3:17, Västerljung socken, Trosa kommun i Södermanlands län (figur 2 & 3).

Undersökningen genomfördes som *ett Skapande skola projekt* och ingår som en del i en större satsning på att göra gravfältsmiljön till en attraktiv besöksplats som brukas, utvecklas och vårdas. Kyrkskolan i Västerljung kommer att ha en central roll i det långsiktiga arbetet med att vårda och använda miljön i sin undervisning. Tanken är också att den aktuella kulturmiljön ska kunna användas av övriga skolor inom Trosa kommun. Projektet är ett samarbete mellan Trosa kommun, Länsstyrelsen i Södermanlands län och Sörmlands museum och knyter an till såväl de nationella målen för kulturmiljöarbetet som till de nationella och regionala kulturpolitiska målen genom att:

- främja ett levande kulturarv som bevaras används och utvecklas.
- särskilt uppmärksamma barns och ungas rätt till kultur.
- bidra till att öka barns och ungas inflytande och aktiva deltagande i kulturmiljöarbetet.

Projektet har sin bakgrund i att Trosa kommun under år 2011 planerade att bygga ett nytt bostadsområde inom fastigheten Björke 3:17 i Västerljung. I samband med projekteringsarbetet upptäcktes ett gravfält inom planområdet. Bostadsförberedelserna avbröts omgående och diskussioner inleddes mellan Trosa kommun, Länsstyrelsen och Riksantikvarieämbetet om hur den uppkomna situationen skulle lösas. Efter noggrant övervägande beslutades att gravfältet skulle bevaras och att platsen skulle utvecklas till en kulturmiljö som bevaras, används och utvecklas.

Beslut i ärendet är fattat av Länsstyrelsen i Södermanlands län enligt 2 kapitlet 8 § i Lagen (1988:950) om kulturminnen mm. Beslutet omfattade även tillstånd att gräva ned föremål, för senare uppgrävning i en sedan tidigare undersökt grav samt rätt att uppföra en enklare byggnation av ett uteklassrum på anvisad plats (1st dnr: 431-3780-2013).

Den arkeologiska undersökningen bekostades dels genom bidrag för Skapande skola genom Kulturrådet, dels genom bidrag från Trosa kommun.

Projektledare samt fält- och rapportansvarig var Ingeborg Svensson, arkeolog vid Sörmlands museum. I fältarbetet deltog även Katarina Blix Lundqvist, museipedagog vid Sörmlands museum samt Anna-Karin Nyström (lärare)

och elever i årskurs 5 på Kyrkskolan i Västerljung, se deltagarförteckning bilaga 2.

## Tidigare undersökningar

Under hösten år 2011 genomförde Stiftelsen Kulturmiljövård en arkeologisk förundersökning inom fastigheten Björke 3:17. Hela fastigheten totalavbannades med undantag för den gångstig som sträcker sig genom fastigheten. De avbannade massorna lades i stora högar inom undersökningsområdet.

Förundersökningen visade att det inom fastigheten fanns ett gravfält (Västerljung 285), en stensättning (Västerljung 284) och två härdar (Västerljung 286 & 287). Gravfältet omfattade ett sjuttiototal gravar i form av stensättningar, varav tio bedömdes som osäkra, samt ett tiotal härdar och ett röjningsröse. Tre av stensättningarna och en härd undersöktes. Fyndmaterialet som påträffades i gravarna utgjordes av brända ben, keramik, flinta och bearbetad kvarts. En av stensättningarna (A101) daterades till yngre bronsålder och en av härdarna (A3951) till vikingatid (Arnberg & Runesson 2012).

Under år 2012 och 2013 genomförde Sörmlands museum ytterligare en arkeologisk förundersökning inom fastigheten, den här gången i form av ett återställande av området. Den arkeologiska insatsen innebar att de kvarliggande jordmassorna som låg i högar inom området planades ut över delar av ytan och att stenar och stenblock från de undersökta gravarna forslades bort från platsen. De stensättningar som var belägna inom den västra delen av fastigheten täcktes inte över utan lämnades synliga. I samband med igenläggningen påträffades även en hällristning i form av sex stycken skålgropar (Svensson 2013).

## Syfte och metod

### Syfte

Det övergripande syftet var att med hjälp av arkeologi undervisa i svenska, historia, bild, idrott, biologi och geografi. Genom att knyta undervisningen till en befintlig kulturmiljö i skolans närhet skapades en möjlighet för barnen att knyta an till sin historia och att tillgodogöra sig läroplanens ämnen på ett praktiskt sätt utanför den reguljära undervisningen.

Syftet med den arkeologiska undersökningen av graven var att dokumentera yttre och inre gravskick samt att datera graven. Därutöver ville vi också, om möjligt, besvara frågor kring den gravlagdes ålder och kön.

### Metod

Inför fältarbetet delades klassen in i fem grupper om cirka fem elever. Varje grupp grävde sedan varsin dag (förmiddag) under en veckas tid. Arbetsdagen inleddes med att elever och lärare gick från skolan till gravfältet,

där de möttes upp av Ingeborg och Katarina. Ingeborg berättade om gravfältet, om graven som skulle undersökas och om hur en arkeolog arbetar. Därefter påbörjades fältarbetet.

Stensättningen (A133) var sedan den arkeologiska förundersökningen (2011) redan avtorvad och behövde därför endast finrensas för hand. Stenpackningen beskrevs i text och dokumenterades i plan på ritfilm. En sektion upprättades genom graven och profilen ritades efterhand som graven undersöktes lager-/skiktvis för hand. Dokumentationen i plan och profil gjordes i skala 1:20. Fyllningen i graven torrsållades i sin helhet. Fotodokumentation utfördes genomgående under fältarbetets gång. Den finrensade ytan, graven, profilen samt påträffade fynd mättes in digitalt med hjälp av totalstation.

## Landskap

### Natur

Gravfältet Västerljung 285 ligger på och i slänten av ett större höjdparti som sträcker sig i nordväst-sydöstlig riktning genom landskapet. Höjden över havet varierar mellan 25 och 30 meter. Omgivningarna utgörs av lägre liggande åkermark som till vissa delar är bebyggd. Västerljung med kyrkan och kyrkskolan är beläget strax söder om gravfältsmiljön (se figur 2 & 3).

Området med gravfältet (det tidigare planområdet) är avverkat sedan tidigare och runt omkring den avverkade ytan växer blandad skog av barr- och lövträd. Genom området sträcker sig en gångstig som delar området i en östlig och en västlig del. På den östra sidan längs med stigen sträcker sig en långsmal mindre våtmark som ibland är vattenfylld. Sänkan ligger strax nedanför ett område med berg i dagen.

Väster om stigen är området relativt plant för att sedan svagt slutta ned mot sydväst. Här finns också naturligt plana terrasseringsar som följer topografin i nordväst-sydöstlig riktning. Längst ned mot åkermarken blir slänten något brantare. Gravarna är belägna på den naturliga platån och på terrasseringsarna i slänten ned mot väst- och sydväst.

Skogsområdet med berg, stigar och våtmarker används som rekreationsområde av de boende i Västerljung. Här går man promenader, rastar hunden, plockar blommor och bär. Hit går klasser från både skolan och förskolan på upptäcksfärder för att lära sig om djur, natur och historia, för att leka och kanske äta matsäck ute i det fria.

### Kultur

Västerljung ligger i en mycket kulturhistoriskt intressant miljö som omfattar mängder med fornlämningar från olika tidsperioder. Den arkeologiska förundersök-

ningen av gravfältet Västerljung 285 visar att platsen använts både under yngre bronsålder och yngre järnålder (Arnberg & Runeson 2012).

Den omgivande fornlämningsmiljön förstärker intrycket av människor har brukat det omgivande landskapet under hela den tidsperioden. Här finns till exempel spår efter en boplats (Västerljung 251:1) strax nordväst om gravfältet i form av skärvtenshögar och hårdgropar (Wigren 1987). Inom samma område finns också ytterligare ett gravfält med runda stensättningar samt ett antal ensamliggande gravar med samma yttre gravform (Västerljung 34:1, 35:1-2, 238:1, 250;1-2 & 238:1). Den yttre gravformen tillsammans med den omgivande kontexten talar för en generell datering till bronsålder och äldre järnålder.

Strax sydöst om Västerljung 285 återfinns tre gravfält (Västerljung 1:1, 2:1 & 6:1) med gravformer som istället kan kopplas till yngre järnålder, såsom högar, treuddar och skeppsformade stensättningar. Men här finns också inslag av gravformer som kan tillföras äldre järnålder som till exempel resta stenar. Sammanlagt rör det sig om cirka trehundra gravar (se figur 3). I anslutning till det största gravfältet (Västerljung 6:1) finns också en runristning från vikingatiden huggen i fast håll (Sö 41). På den går det att läsa *"Tate högg efter sin fader Skage det stora minnesmärket, det skall alltid höra talas därom"*. (Brate & Wessén, 1924-36, s. 31f).

Ytterligare en runsten finns invid kyrkan i Västerljung (Sö 40). Idag står den uppställd utanför kyrkan, men fram till år 1959 var den inmurad i kyrkväggen. Stenen är tresidig, två av sidorna är försedda med bilder medan runinskriften finns på den tredje sidan. En av figurerna föreställer Gunnar i ormgropen, en av huvudfigurerna i Völsungasagan (Snaedal Brink & Wachtmeister 1984, s. 36 & 139). Kyrkans äldsta delar är från 1100-talet och den byggdes ut under 1300- och 1400-talet. Det nuvarande utseendet fick kyrkan under sent 1800-tal (Sörmlandsbygden 1988, s. 110).

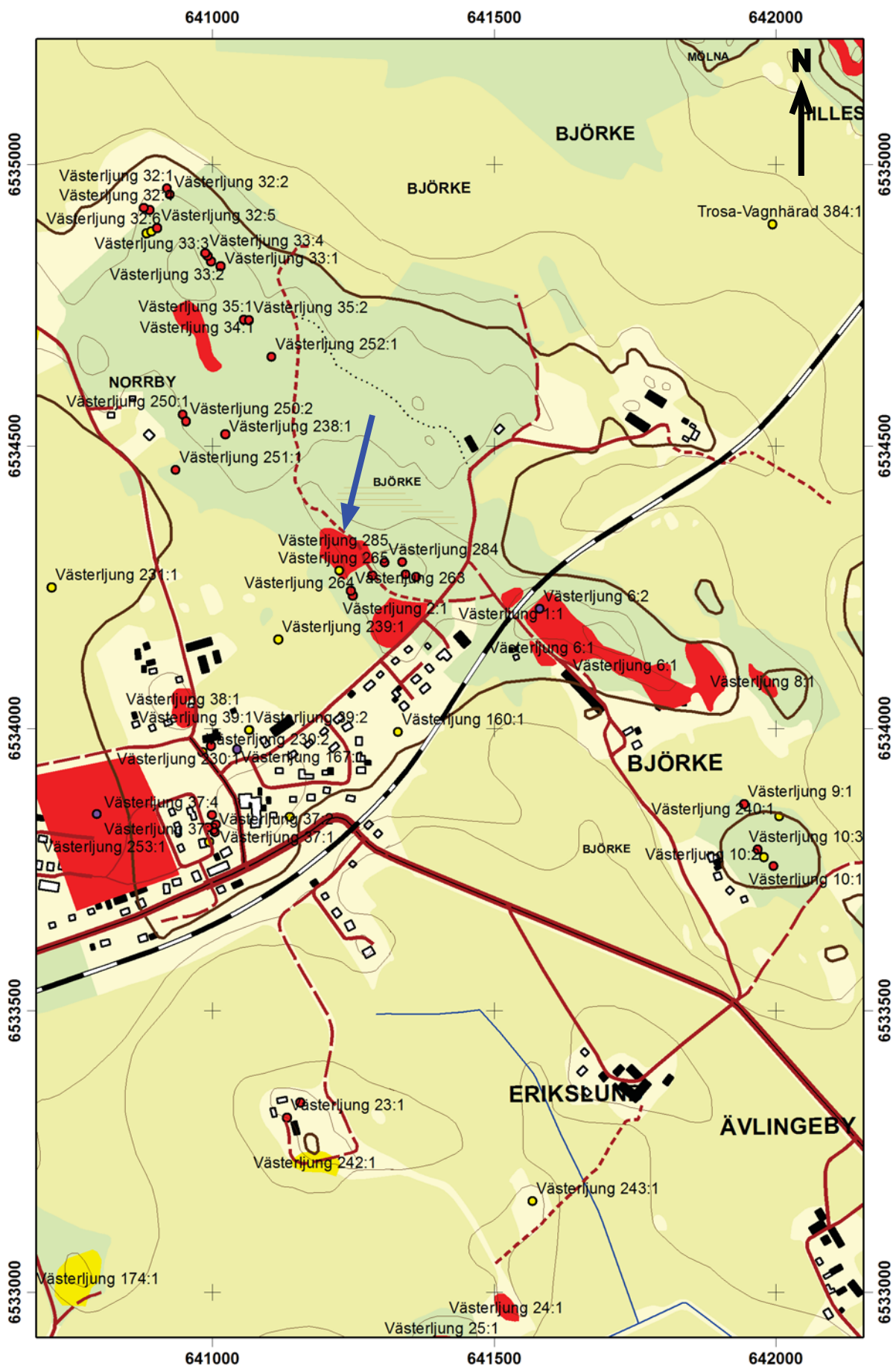
I området kring kyrkan finns även en boplats (Västerljung 253:1) samt ytterligare gravar i form av både högar och runda stensättningar (Västerljung 37:1, 37:4, 37:5 & 38:1). Se figur 3.

Med tanke på strandförskjutningen och det topografiska förhållandena i området finns det också en möjlighet att området utnyttjats redan under neolitikum (bondestenålder). Här avses dels höjdpartiet med gravfältet (Västerljung 285), dels det högre liggande partiet invid kyrkan. Att det har förekommit aktiviteter som kan knytas till stenålder i området styrks också genom de fynd av bearbetad kvarts och flinta som gjordes i samband med förundersökningen av gravfältet (Arnberg & Runeson 2012) samt genom ett tidigare påträffat lösfynd av en knacksten (Västerljung 239:1), strax sydväst om Västerljung 285 (FMIS).





Figur 2. Utdrag ur Gröna kartans blad (GSD) Nyköping 9H NO med gravfältet markerat. Skala 1:50 000.



Figur 3. Utdrag ur digitala Fastighetskartan (GSD) med uttag från FMIS (20131005). Gravfältet är markerat med blå pil. Skala 1:10 000.

## Resultat

Vid den särskilda undersökningen undersöktes grav A133. Anläggningen var belägen på en avsats i slutningen inom den nordvästra delen av gravfältet. Graven låg strax norr om A134, en av de tre gravar som undersöktes i samband med den arkeologiska förundersökningen (se figur 5).

### Yttre gravform

Till sin yttre konstruktion och form utgjordes anläggningen av en rundad väl avgränsad stensättning. Stensättningen var cirka 2 x 2 meter stor och cirka 0,10 meter hög. Graven var skadad i de centrala delarna av en stubbe med tillhörande rötter. Stenpackningen var enskiktad och utgjordes av ett rundat stenmaterial. Stenarna var mellan 0,10 och 0,30 meter stora. Här fanns också inslag av skörbränd och skärvig sten. Gravens begränsning var något oklar åt söder och åt norr, medan den åt väster och öster var tydligt avgränsad genom större stenar i storlek 0,35 - 0,40 meter, i något som till delar påminde om en kantkedja (se figur 4 & bilaga 1).

### Inre gravskick

Vid undersökningen påträffades inga spår efter någon egentlig gravgömma, utan endast *ett enstaka fragment bränt ben* (F1). Det brända benet framkom centralt i graven inom det område som var skadat i anslutning till stubben. Benbiten var för fragmenterad för att det skulle gå att göra någon bedömning angående vare sig art och/eller benslag (muntligt uppgift Anna Kjellström 20140213).

Den ringa mängden brända ben överensstämmer med resultatet av den tidigare förundersökningen. Vid det tillfället påträffades enstaka brända ben om sammanlagt lite drygt 1 gram i A134 medan A113 inte innehöll ett enda fragment. I det tredje graven (A101) påträffades tre stycken från varandra separerade benkoncentrationer med mellan cirka 30 och 130 gram ben i varje (Arnberg & Runeson 2012).

Det hör inte till ovanligheterna att mängden brända ben i gravar från den här tidperioden (yngre bronsålder-äldre järnålder) är försvinnande litet, ibland till och med obefintligt (Bennett 1987, s. 184, Kaliff 1997, s. 90f). De bakomliggande orsakerna har diskuterats och handlat om såväl praktiska omständigheter som religiösa/ideologiska föreställningar om livet efter döden (Kaliff 1997, s. 91f och där a. a).

### Fynd

Utöver det brända benet påträffades ett fynd i form av *ett avslagsfragment av sydiskandinavisk flinta* (F2). Flintan påträffades i moränen i utkanten av graven (se bilaga 1).

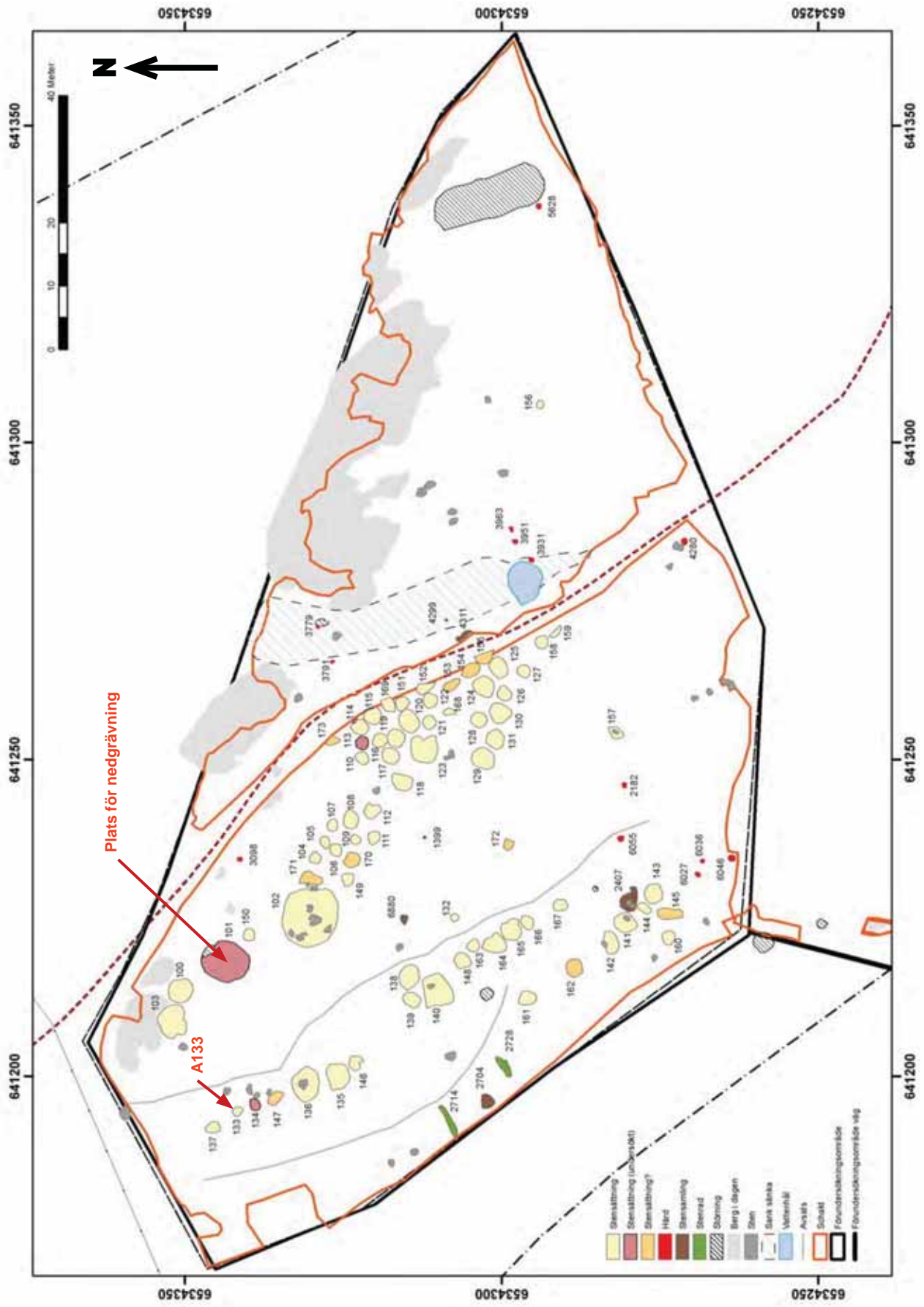
### Datering

Då det brända benet var av för dålig kvalitet och då inget ytterligare organiskt material kunde iakttagas vid undersökningen kunde ingen <sup>14</sup>C analys genomföras.

Frånvaron av föremål i graven samt det näst intill obefintliga inre gravskicket talar för en generell datering till yngre bronsålder-äldre järnålder. Detsamma gör resultatet av den tidigare genomförda förundersök-



Figur 4. Bilden till vänster visar A133 innan undersökningen tog sin början och bilden till höger visar A133 efter det att stenpackningen har rensats fram. Bilderna är tagna från nordväst. Foto: Ingeborg Svensson 2013, Sörmlands museum.



Figur 5. Plan över samtliga påträffade fornlämningar inom fastigheten Björke 3:17. Den undersökta graven (A133) och platsen för nedgrävningen är markerade med röda pilar. Plankartan är från Stiftelsen Kulturmiljövårds Rapport 2012:29..

ningen då en av de undersökta stensättningarna genom  $^{14}\text{C}$  analys daterades till 810 - 550 f. Kr (Arnberg & Runeson 2012).

## Skapande skola

### Arkeolog för en dag

av Anna-Karin Nyström & Katarina Blix Lundqvist

En arkeolog gräver, mäter, ritar, skriver, fotograferar, berättar och diskuterar historia och samtid. Arkeologi handlar om människors liv. I skolan ska eleverna lära sig om hur det är att vara människa idag och hur det var för många tusen år sedan. De ska lära sig att skriva, räkna, diskutera och dra slutsatser. Därför är arkeologi och skola en alldeles utmärkt kombination.

Genom hela undersökningen var eleverna delaktiga i samtliga moment. Förutom själva det praktiska arbetet med att rensa, gräva och sålla fördes livaktiga diskussioner kring det arkeologiska källmaterialet och vad det kan berätta om historia. Eleverna beskrev graven i text och bild och dokumenterade genom att mäta, rita och fotografera. Den arkeologiska undersökningen dokumenterades också genom film och genom att eleverna intervjuade varandra.

Under fältarbetet kom andra klasser på besök för att titta på utgrävningen. Eleverna genomförde då visningar av undersökningen och berättade om hur en arkeologisk undersökning går till, om platsens historia och om vad det arkeologiska källmaterialet kan berätta om de människor som en gång levde här. Elevernas dokumentation av undersökningen i form av texter,

beskrivningar, foton och filmer förmedlades genom en dagbok på Sörmlands museum hemsida ([www.sormlandsmuseum.se](http://www.sormlandsmuseum.se)). Filmerna finns också tillgängliga på YouTube ([www.youtube.se](http://www.youtube.se)). Nedan följer en redogörelse över den arkeologiska undersökningen i dagboksform.

### Måndag

Vi gick från skolan vid 8.15 mot skogen där vi möttes av arkeologen Ingeborg och pedagogen Katarina från Sörmlands museum. Vi möttes även av en vepa som talade om att Kyrkskolan är delaktig i detta utgrävningssprojekt. Vi fick veta att gravplatsen som vi skulle undersöka var cirka 2000 år gammal.

Dagen började med regn och moln. Temperaturen låg först runt 12-15 grader. Vid tiotiden sprack solen fram och värmen steg. Vi röjde bort sly och rensade bort gräs och tuvor. Vi sållade jord för att se om vi kunde hitta några fynd. Vi hittade ganska direkt *en liten bränd benbit*.

Graven ändrade form från att först vara rund till att sen vara mer päronformad och tillsist blev den nästan kvadratisk. Det var jobbigt att sålla jord men roligt. Vi använde skärslevar för att skrapa bort jord som vi sedan sållade.

Vi hade en tjugominuters rast då vi fikade och pratade. Där fanns det chans att ställa frågor till våra arkeologer. Vi tog kort, filmade och intervjuade varandra dessutom fick vi dokumentera våra fynd och upplevelser. Gravplatsen ritades av och stenarna mättes, de var ca 10 – 40 centimeter stora.

Eleverna trodde att vi mest skulle titta på när en arkeolog arbetade samt klippa bort sly och rensa. De blev



Figur 6. Undersökningen inleddes med att stensättningen rensades fram för hand. På bilden syns Anna-Karin & Harke Steenbergen (rektor på Kyrkskolan) samt Josefin, Arfvid och Ingeborg. Foto: Katarina Blix Lundqvist 2013, Sörmlands museum.

glatt överraskade när de fick vara delaktiga i grävandet och sållandet.

Det var svårt att skilja mellan trä, sten och ben och vi behövde fråga Ingeborg hela tiden vad som var vad. Vi tror att de andra som ska fortsätta att gräva kommer att hitta mer saker och föremål. Vi avslutade med en samling för att sedan gå tillbaka till skolan för att äta lunch.

*"Det var ganska mörk och fuktig jord. Vi har grävt upp skörbrända stenar och en hel del nyckelpigor. Det fanns stenar som var ca 40 cm och 10 cm. och vissa var rundade och vissa var vass kantade."* Josefin 5 B

*"Jorden var fuktig och mjuk, det var jord, stenar. Stenarna som jag grävde runt var 4 cm och den andra var 9 cm. Den som var 4 cm var oval och long, den som var 9 cm var tung och rund."* Arfvid 5 B

*"Det fanns typ 1000 nyckelpigor i graven. Det duggade lite ibland."* Sigrid 5 B

*"Det regnade i början men sedan vart det varmt och skönt. Sen på slutet duggade det. Och jag fick filma och fota."* G. 5 B

### Tisdag

Anna-Karin samt Lucas, Alva, Eddie och Sofia gick till utgrävningsplatsen och möttes av Ingeborg och Katarina. Vädret var fint med skinande sol och cirka 12 grader på morgonen men under dagen blev det mycket varmt över 20 grader.

Idag var graven framtagen och vi började med att rita av graven på millimeter papper. Det var svårt och pilligt. Svårt att se från alla håll.

Sedan plockade vi bort alla lösa stenar för att komma åt att skrapa bort jord. Vi trodde att vi skulle använda spadar för att gräva och blev överraskade när vi fick använda skårslevar.

Vi hittade många brända stenar när vi sållade jorden. Vi hittade även stenar som såg ut som fiskar i formen, glimmande stenar och kristaller.

Södermanlands Nyheter kom på besök och intervjuade oss om vad vi gjorde. Eddie och Lucas intervjuade varandra och Sofia intervjuade Anna-Karin. Alva fotade och filmade när vi sållade.

Eleverna tyckte att de fick bra svar på sina frågor och Alva och Lucas vill bli arkeologer när de blir stora. Vi hittade inga fynd idag men det var ändå roligt att gräva och vi skulle gärna vilja fortsätta.

*"Jag tyckte att det va jätteroligt. Jag skulle kunna jobba med det här! Det roligaste idag va att gräva och sålla. Dokumentation va också bra."* Lucas 11 år

*"Det roligaste idag va att hålla på och skrapa och gräva i jorden. Jag trodde att det skulle vara mer avancerat, svårare. Men, eh, jag vet inte riktigt."* Alva 11 år

*"Det kändes spännande. Man hoppades hela tiden att hitta grejjer. Man liksom... om man hittade nån glansig grej så hoppades man att det va nåt."* Eddie 11 år

### Onsdag

Alicia, Rasmus och Anna-Karin gick till skogen och vädret var lika fint som de andra dagarna med sol och värme. Gustav och Towa skulle också varit med men de var sjuka.



Figur 7. Eleverna ritar graven i plan med hjälp av ritram och millimetterutat papper. På bilden syns från vänster Alva, Eddie, Anna-Karin, Lucas, Sofia och Katarina. Foto: Ingeborg Svensson 2013, Sörmlands museum.

Figur 8. Undersökningen dokumenterades bland annat genom att barnen filmade och intervjuade varandra. Här blir Rasmus filmad och intervjuad av Alicia. I bakgrunden syns Ingeborg. Foto: Katarina Blix Lundqvist 2013, Sörmlands museum.



Figur 9. Eleverna deltog i samtliga praktiska moment under utgrävningen. Här gräver Isak, Emma och Felicia tillsammans med Ingeborg. På bilden syns också ett par lärare som kom på besök. Foto: Katarina Blix Lundqvist 2013, Sörmlands museum.

Figur 10. All fyllning i graven sållades. Här står Louise, Lucas och Towa vid sållet. Towa filmar och de andra sållar. Foto: Katarina Blix Lundqvist 2013, Sörmlands museum.



Vi lyssnade på när Ingeborg berättade om graven i skogen och idag var Katarinas dotter Olivia också med. Eleverna fotades vid den fina vepan.

Vi började med att gräva i den ena halvan av graven och nu grävde vi djupare än igår. Det var roligt att gräva och ännu roligare att sålla jorden.

Vi fick besök av Rasmus pappa (Magnus) som är intresserad av historia och som var den som ringde till kommunen när det skulle bli tomter i skogen. Han visste att det fanns forntidsgravar där.

Vi grävde fram till rasten och då kom förskoleklassen förbi för att titta. Rasmus och Alicia fick vara guider och berättade för de små barnen om vad vi gjorde där och vilka redskap vi använde. Alicia och Rasmus filmade varandra och intervjuade varandra. De tyckte att det vara nervöst och svårt att ställa frågor. De tog foton av graven och på varandra. Vi grävde så mycket så att vi tillslut kom ner till moränjorden som var orangefärgad.

En granne till gravfältet, Kerstin, kom förbi och hälsade på. Eleverna skrev en rapport och ritade vad de hade hittat men sedan ritade de skärslevar.

Allra sist mätte de stenar och stenarna var mellan 4 och 10 centimeter stora. Alicia och Rasmus trodde att de skulle hitta fler föremål och att det inte skulle vara lika roligt som de faktiskt tyckte att det var.

*"Det var roligt och spännande när man fick gräva eller typ skrapa."*Rasmus 11 år

*"Fantastisk! Den var rolig och spännande. Det var mest spännande om man hittade ben eller typ krukrester."*Alicia 11 år

#### **Torsdag**

Det var soligt och fint väder när elever och lärare kom promenerande uppför backen till gravfältet i morse. Anna-Karin fotograferade Louise, Emma, Isak och Felicia vid vår fina vepa som vi hängt upp vid en björk.

När vi hade hälsat på varandra fortsatte vi upp till gravfältet. Alla verkade tycka att det var spännande när Ingeborg berättade om graven och redskapen. Jag tror att det var lite extra spännande för eleverna när de fick titta och känna på de brända benbitarna och keramiken som Ingeborg hade med sig.

Idag skulle vi börja gräva ut den andra delen av graven. Eleverna fick bära bort tunga stenar som låg i ytan och lägga dem i en hög. Louise tyckte det var lite tungt men att det gick bra ändå. Hon hade arbetshandskar på händerna. När alla stenar som låg lösa var bortplockade började eleverna att gräva. Det var roligt att se alla så koncentrerade.

Det är viktigt att dokumentera allt. Alla elever fick fotografera och filma utgrävningen. Felicia tyckte det var roligt att fotografera. Hon tog flera kort på stenar, redskap, sina kamrater och lärare. Hon hade velat hitta fossiler men tyckte det var roligt ändå. Isak hittade många stenar som han frågade om, de var platta och såg lite ut som keramik. Jag tyckte det var bra när eleverna



Figur 11. Under fältarbetet kom andra klasser på besök. Då övade sig de grävande eleverna i muntlig framställning och höll visningar. Foto: Ingeborg Svensson 2013, Sörmlands museum.



frågade om hjälp när de sållade. Det var inte alldeles lätt att se vad som gömde sig i jorden. Isak tyckte det var en rolig dag.

När vi fick besök av årskurs två och deras lärare berättade Emma om redskapen och graven. De var mycket intresserade av att höra om vad vi gjorde.

En stund efter fikapausen kom Linda och Filip från Trosa kommun och hälsade på. Alla vuxna som var med verkade tycka att det var en rolig dag.

Vi var alla imponerade över att alla jobbade så hårt och koncentrerat hela tiden. Men det är ju så roligt med arkeologi!

### **Fredag**

Den sista av utgrävningsdagarna var det Gustav, Towa, Julia, Lucas, Louise och Anna-Karin som begav sig till skogen för att slutföra arbetet. Varmt idag också men med några moln och blåst.

Treorna och ettorna kom på besök samt Heidi, Marina och Harke. Towa fick berätta för ettorna vad vi använde för redskap.

Ingeborg tog bort stubben som stod i mitten av graven men ingenstans hittade vi några fynd. Jorden ändrades från att vara mörkbrun till att bli orange. Vi hittade många skörbrända stenar och Lucas hittade bitar från någon insekt. Gustav och Towa trodde att vi skulle använda spadar att gräva med men tyckte att det var roligt och spännande att få veta hur en arkeolog arbetar.

Vi fikade och hade mysigt vid rasten. Vi dokumenterade det vi hittat eller gjort under dagen.

*"Jag börjar med att jag har grävt med vad hette det nu... skärslöv och så här puttade upp i en ... ett öskar och sedan lagt i en... vad hette det där nu för speciellt? Ett fyllfat. Det var rätt kul!"* Towa 11 år

*"Det var ganska spännande. Men det var roligast att sålla."* Julia 11 år

*"Det var roligt att så här sålla fast att det var tråkigt att man inte hittade några saker i jorden i graven."* Louise 11 år

*"Det var kul att typ att gräva med den där slevan. Att hitta grejer, det skulle vara kul!"* Lucas 11 år

*"Vi har grävt i en grav, typ 2000 år gammal eller typ sånt. Det roligaste var att gräva."* Gustav 11 år

### **En historia ser dagens ljus**

Varje dag avslutades med att de elever som varit med på grävningen fick skriva ett avsnitt i en berättelse. Dagen därpå tog nästa grupp vid och så fortsatte det veckan ut. På så sätt skapades en stafettberättelse som handlade om en händelse som inträffat på platsen.

Det enda som var bestämt från början var att berättelsen skulle sluta med att en person begravdes. Eleverna kom överens om att den skulle handla om en pojke i deras egen ålder (11 år) som dog under medeltiden. Här följer elevernas berättelse.



*Figur 12. Graven A133 undersökt, dokumenterad och borttagen. Gropen i mitten är efter en stubbe som stod centralt i anläggningen. Bilden är tagen från nordväst (jfr figur 4). Foto: Ingeborg Svensson 2013, Sörmlands museum.*

## **Berättelse om en grav**

Det var en dag år 1464 och solen sken från en klarblå himmel. Några barn är ute och leker på en äng. De letar efter varandra när de leker kurragömma. Några springer och gömmer sig bakom en kulle, andra gömmer sig bakom träd förutom en pojke som klättrar upp i ett högt träd. Erik som är åtta år gammal är den som får räkna till 30 för att sedan börja leta efter dem andra. Han ropar högt när han kommer till trettio!!

- Nu kommer jag! Ropar Erik.

Alla är knäpptysta och hoppas att han inte ska hitta dem. De hör honom gå omkring och det knakar i skogen. Inte ens fåglarna kvittrar så tyst är det. Han hittar Aravid som har gömt sig bakom en stor sten och när han går vidare så hittar han Hedvig under en gran. Han fortsätter att leta och han hittar den ena efter den andra. Nu är det bara en som saknas. Efter en stund börjar alla barnen att leta och ropa men ingenstans finns det sista barnet. Då blir de oroliga och beger sig hemåt för att ta hjälp av de vuxna i byn.

Alla blir rädda och oroliga och Gertrud och Karl som är barnets föräldrar blir förtvivlade. Det är en farlig tid att leva i och nu är de rädda för vad som kan ha hänt deras barn. Fler och fler från byn kommer och hjälper till med att leta. Storebror Ludvig och lillasyster Elvira kommer springande för att leta de också. De går djupare och djupare in i skogen och det börjar så småningom att skymma. Efter ett tag kommer de fram till ett kärr där det är mörkt och där det växer björnmossa och höga tallar. Rätt som det är så hör de något konstigt ljud och de blir stilla för att lyssna. Ah, det var ju bara en liten groda som hoppade förbi. De pustar ut och tittar ut över kärret, och då längst där borta i mörkret och dimman ser de en mörk gestalt som rör sig mot dem. De tror att det är deras syskon som är försvunnet och de börjar ropa högt, men då vänder gestalten sig om och börjar gå bortåt med kraftiga kliv.

Vid kanten av kärret hittar barnen en gammal eka som de hoppar ner i och börjar ro mot andra sidan. De rör så fort de kan men när de är i mitten av kärret märker Ludvig att båten tar in vatten och de ser hur de börjar sjunka. Barnen får panik när de märker att båten sjunker och de skriker i högan sky och då välter båten med barnen. De tror att deras sista stund är kommen och att nu ska de drunkna och dö. Men när de är som räddast så ställer sig lillasyster Elvira upp och märker att vattnet bara räcker henne till låren. Vilken tur tänker de och börjar vada fram i vattnet tills de kommer till den andra sidan.

De fortsätter framåt i sina våta kläder och de finner en stig som är upptrampad i skogen. De följer stigen och plötsligt står det en man i en mörk mantel med en luva uppdragen över huvudet. Han står där helt tyst och bara tittar på barnen. Då går lillasyster Elvira fram mot mannen och frågar med svag röst om han har sett deras bror? Mannen tittar nära på henne och säger att han inte har sett någon pojke i skogen men att han hörde ett vrål lite tidigare under dagen. Barnen undrar varifrån han hörde ljudet och mannen pekar mot en dunge med höga träd.

- Där bortifrån kom ljudet! väser mannen med hes röst.

Syskonen beger sig så fort de kan bort mot trädungen. Nu har det blivit riktigt mörkt och dimmigt ute så det är svårt att se så bra. Ludvig rör sig försiktigt mellan träden. Plötsligt snubblar han över en trädrot och faller handlöst ner på marken.

- Hur gick det? Säger Elvira.

- Det gick bra, säger Ludvig.

Men när han ligger där ser han fotspår i leran och när han trevar sig längre fram hittar han en bit av en kolt. Han känner på tyget och märker att det är samma sorts tyg som i hans brors kolt.

- Elvira, jag har nog hittat ett spår av vår bror.

- Va? Har du hittat Jan?

- Nej, men det här är nog en bit av hans kläder, säger Ludvig.

De fortsätter sitt sökande bland buskar och träd. Elvira tittar sig omkring och rätt som det är går hon in i något. Hon vänder blicken uppåt och ser ett par bara fötter ovanför sig. Hon blir förskräckt och gallskriker. Ludvig skyndar sig fram och lägger handen för Elviras ögon för att skona henne från den fruktansvärda synen. Det är deras älskade bror Jan som hänger där.

När alla i byn får veta vad som hänt blir de hemska ledsna och nu måste de börja planera begravningen för Jan Karlsson. Hela familjen samt hans bästa vän Erik går ut i skogen för att hitta en fin plats att lägga Jan på. De hittar en vacker höjd där de beslutar att lägga Jan. Vid begravningen är nästan hela byn där och folket har med sig gåvor till Jan, som blommor, mat, stenar, glasskolor, ett brev i näver samt en träsked och många andra föremål. De lägger ner Jan försiktigt i marken och lägger sakerna runt honom, sedan lägger de jord över honom och till sist stenar överst så att inga djur kan gräva upp honom. Mamma Gertrud säger några fina ord om Jan och därefter har de en stor och fin fest med alla ifrån byn. De äter gott och spelar musik.

Lite längre bort i skogsbrynet står en man med mörk huva uppdragen över huvudet och tittar på dem. Ludvig ser en skymt av mannen innan han plötsligt försvinner in i skogen...



Figur 13. "..., men då vänder sig gestalten om och börjar gå bortåt med kraftiga kliv." Teckning: Josefin Höppö 2013.



Figur 14. "Elvira tittar sig omkring och rätt som det är går hon in i något. Hon vänder blicken uppåt..." Teckning: Sigrid Sponton 2013.



Figur 15. "...och ser ett par bara fötter ovanför sig. (...) Det är deras älskade bror Jan som hänger där." Teckning: Rasmus Eriksson Järv 2013.



Figur 16. "De lägger försiktigt ner Jan i marken och lägger sakerna runt honom, sedan lägger de jord över honom och till sist stenar överst så att inga djur kan gräva upp honom." Teckning: Towa Nilsson 2013.



Figur 17. Bilden till vänster visar begravningsceremonin som genomfördes vid nedgrävningen. Till höger: I samband med nedgrävningen intogs också en begravningsmåltid i form av bland annat smörgåsar. Foto: Katarina Blix Lundqvist 2013, Sörmlands museum.



Figur 18. Till vänster: Efter det att begravningen var klar täcktes nedgrävningen med en stenpackning. Till höger: Den färdiga stensättningen. Gravens centrum markerades med en sten som ställdes på högkant. Foto: Katarina Blix Lundqvist 2013, Sörmlands museum.

## Nedgrävning & Uppgrävning

Begravningen med tillhörande ceremonier genomfördes sedan på gravfältet. Vid nedgrävningen lade varje elev ned ett föremål som berättade något om personen och de levnadsförhållanden som rådde vid tidpunkten för dödsfallet. Gravgåvorna utgjordes bland annat av bröd, kött, en skinnpung med stenkulor och trätärningar. I samband med begravningen genomfördes också en begravningsmåltid med tillhörande ritualer (lekar). Se figur 17 & 18.

Tanken är att årskurs 4 (blivande årskurs 5) under våren 2014 ska gräva ut "graven" och utifrån de begrävda föremålen berätta vad som en gång utspelat sig på platsen. Det återstår att se om det blir samma berättelse eller om det kanske blir en helt annan historia.

Vid det här tillfället ska de äldre eleverna vara grävningssledare åt de yngre och visa hur en arkeologisk undersökning går till samt förklara hur det arkeologiska källmaterialet kan användas för att berätta om vår förhistoria.

## Sammanfattning

Mellan den 2 och 9 september år 2013 genomförde Sörmlands museum tillsammans med årskurs 5 från Kyrkskolan i Västerlångsjö en särskild undersökning av *en grav* på gravfältet Västerlångsjö 285:1. Undersökningen genomfördes som *ett Skapande skola projekt* och ingår som en del i en större satsning på att göra gravfältsmiljön till en attraktiv besöksplats som brukas, utvecklas och vårdas.

Graven (A133) som undersöktes utgjordes av en rund stensättning. Stensättningen var något skadad i mittpartiet och hade en något oklar begränsning. Vid undersökningen påträffades ingen egentlig gravgömma utan endast *ett litet fragment bränt ben*. Strax utanför stensättningen framkom också *ett avslagsfragment sydiskandinavisk flinta*. Stensättningen har utifrån yttre gravform, inre gravskick och resultatet av den tidigare genomförda förundersökningen fått en generell datering till tidsperioden *yngre bronsålder - äldre järnålder*.

Eleverna deltog genomgående i det arkeologiska fältarbetet. De diskuterade och utbytte tankar kring platsens historia genom hela undersökningen. De beskrev graven i text och bild och dokumenterade genom att mäta, rita och fotografera. Arbetet filmades och eleverna intervjuade varandra under grävningens gång.

Parallellt med undersökningen skapade klassen en egen berättelse om en händelse på platsen. En berättelse som går att utläsa genom ett antal föremål som klassen, vid en gemensam begravningsceremoni, avslutningsvis grävde ned. Tanken är att årskurs 4 nästa år (2014) ska

gräva ut "graven" och utifrån de begrävda föremålen berätta vad som en gång utspelat sig på platsen.

Tack till Kyrkskolan, Årskurs 5 och Anna-Karin Nyström för ett jättebra, tankeväckande och roligt samarbete! Vi vill också tacka Länsstyrelsen i Södermanlands län och Trosa kommun, som bidragit stort till att göra det här Skapande skola projektet möjligt.

## Referenser

Arnberg, Anna och Runeson, Henrik. 2012. *Björke. Gravfält och härdar i Västerlångsjö*. Förundersökning samt skadeinventering och återställning. Västerlångsjö 284, 285, 286, 287 och 2:1, Björke 3:17 och 3:1, Västerlångsjö socken Trosa kommun, Södermanlands län. *Stiftelsen Kulturmiljövård Rapport 2012:29*. Västerås.

Bennett, Agneta. 1987. *Graven - religiös och social symbol. Strukturer i folkvandringstidens gravskick i Mälardalen*. Theses and Papers in North-European Archaeology 18. Diss. Stockholms universitet. Stockholm.

Brate, Erik & Wessén, Elias. 1924-1936. *Södermanlands Runinskrifter. I. Text*. Sveriges runinskrifter. KVHAA. Stockholm.

*Digitala fastighetskartan (GSD). Geografiska Sverigedata. Fastighetskartan med höjdkurvor, Södermanlands län*. Lantmäteriet, Gävle.

*FMIS. Informationssystemet om fornminnen, Södermanlands län*. Riksantikvarieämbetet. Datauttag 2013-10-05. <http://www.fmis.raa.se/cocoon/fornsok/search.html>

*Gröna kartan. Topografiska kartan, Eskilstuna 10H NO*. Skala 1:50 000. Lantmäteriverket, Gävle 1991.

Kaliff, Anders. 1997. *Grav och kultplats. Eskatologiska föreställningar under yngre bronsålder och äldre järnålder i Östergötland*. AUN 24. Diss. Uppsala universitet. Uppsala.

Snaedal Brink, Torgunn & Wachtmeister, Ingegerd. 1983. *Runstenar i Södermanland. Vägvisare till runristningar i Södermanlands län*. Red. Ingegerd Wachtmeister. Sörmländska handlingar 40. Nyköping.

Svensson, Ingeborg. 2013. *Förenklad rapport över arkeologisk förundersökning gällande igenläggning av det förundersökta gravfältet Västerlångsjö 285 inom fastigheten Björke 3:17, Västerlångsjö socken, Trosa kommun, Södermanland län. Sörmlands museum Arkivrapport 2013: 09*. Nyköping.

*Sörmlandsbygden 1988:2*. Red. Rolf Ryberg. Södermanlands hembygdsförbunds årsbok. Femtiosjätte årgången. Nyköping.

Wigren, Sonja. 1987. *Rapport, Björke 3<sup>1</sup>, Västerljugsn, Södermanland*. Riksantikvarieämbetet Byrån för Arkeologiska Undersökningar.

### **Muntlig uppgift**

Anna Kjellström, Institutionen för arkeologi och antikens kultur Stockholms universitet, 20140213.

## **Administrativa uppgifter**

Rapporten ingår i Sörmlands museums rapportserie:

Arkeologiska meddelanden 2014:03

Södermanlands museums dnr: KN-SLM13-202

Länsstyrelsens dnr: 431-3780-2013

Tid för undersökningen: 20130902-20130909

Personal: Ingeborg Svensson, Katarina Blix Lundqvist & lärare och elever från årskurs 5 i Kyrkskolan, se deltagarförteckning bilaga 2

Belägenhet: Ekonomisk karta över Sverige. Västerljug 9H 6i. Upprättad av Rikets allmänna kartverk. Skala 1:10 000.

N (x) 6534312 E (y) 641233

Koordinatsystem: SWEREF 99 TM

Höjdsystem: RH 2000

Dokumentationsmaterial förvaras i Sörmlands museums topografiska arkiv. Fynd med nr 1 & 2 förvaras vid Sörmlands museum i väntan på fyndfördelning.

# Bilagor

## 1. Anläggningsbeskrivning & fyndlista

### ANLÄGGNING 133, Stensättning, rundad

Storlek: 2,20 x 2 meter och 0,10 meter hög.

Belägenhet: N (x) 6534341,828 E (y) 641194,702 z 28,30

#### Beskrivning

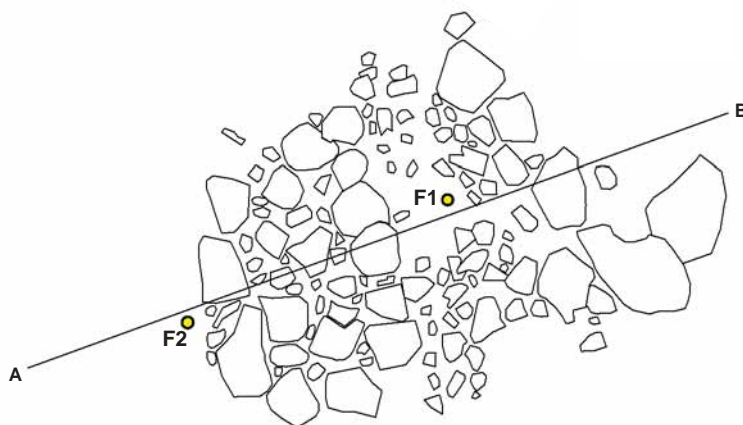
Anläggningen var sedan tidigare avtorvad och syntes som en rundad väl avgränsad stensättning. Graven var skadad i den centrala delen. Stenpackningen var enskiktad och utgjordes av ett rundat stenmaterial. Stenarna var mellan 0,10 och 0,30 meter stora. Här fanns också inslag av eldpåverkad sten i form av skörbränd och skärvig sten. Gravens begränsning var något oklar åt söder och åt norr, medan den åt väster och öster var tydligt avgränsad genom större stenar i storlek 0,35 - 0,40 meter, i något som till delar påminde om en kantkedja.

Vid undersökningen påträffades inga spår efter någon egentlig gravgömma, utan endast *ett enstaka fragment bränt ben*. Det brända benet framkom centralt i graven inom det område som var skadat i anslutning till stubben. Det brända benet var för fragmenterat för att det skulle gå att göra någon bedömning angående vare sig art och/eller benslag. Utöver det brända benet påträffades ett fynd i form av *ett avslagsfragment av sydiskandinavisk flinta*. Flintan påträffades i moränen strax utanför graven.

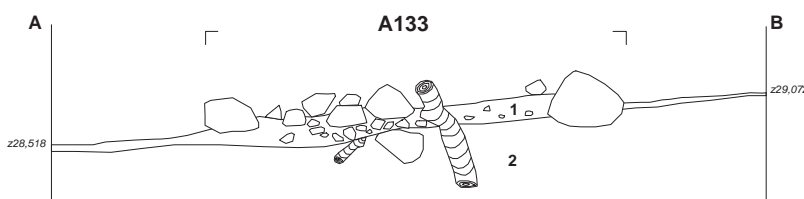
#### Fynd

Fnr	Material	Sakord	Vikt	Storlek	Anmärkning
F1	Bränt ben	Fragment	0,1 gram		
F2	Flinta	Avslagsfragment	0,78 gram	19 x 13 mm	Med slipyta

A133, i plan



Profil från SÖ



1. Fyllning av gräbrun något humös silt med inslag av sand och grus. Inslag av skörbränd och skärvig sten.

2. Undergrund av brungul morän.

Skala 1:40

## 2. Deltagarförteckning

Anna-Karin Nyström (lärare)

Alva Dahlblom

Gustav Karlstedt

Isak Kirjavainen

Towa Nilsson

Emma Sjövoll

Lucas Soleby

Alicia Arvidsson

Rasmus Eriksson Järve

Louise Eriksson

Lucas Frykman

Gloria Grahm

Josefin Höppö

Julia Jacobsson

Arfvid Peres

Eddie Pettersson

Sigrid Sponton

Sofia Löf

Felicia Koch

Louise Wood