

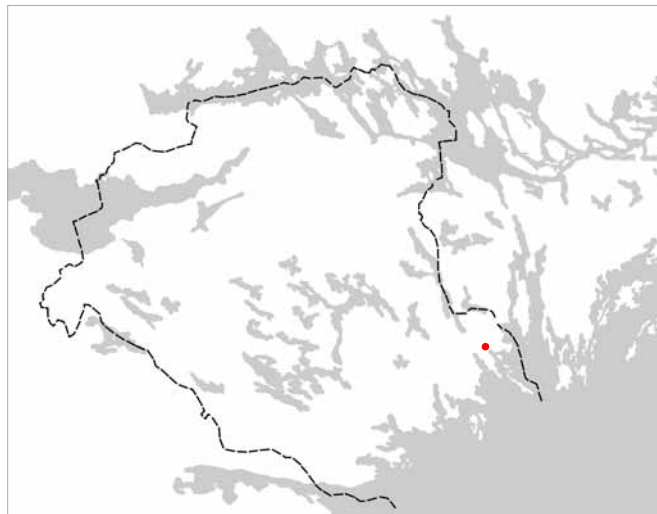
arkeologi

Särskild utredning

Trosaskogen

Trosaskogen 1:1, Trosa-Vagnhärads socken, Trosa kommun,
Södermanlands län.

Patrik Gustafsson



En del av
Landstinget Sörmland

Arkeologiska meddelanden 2014:02

Särskild utredning

Trosaskogen

Trosaskogen 1:1, Trosa-Vagnhärads socken, Trosa kommun,
Södermanlands län.

Patrik Gustafsson

ARKEOLOGISKA MEDDELANDEN 2014

© 2014 Sörmlands museum

Beställningar kan göras hos:
Landstinget Sörmland
Kultur & utbildning Sörmland
SÖRMLANDS MUSEUM
Box 314, S-611 26 Nyköping
arkeologi@dll.se

Grafisk form och layout: Lars Norberg.
Omslag och inlaga är reproducerad vid Sörmlands museum.
Kart- och ritmaterial: Patrik Gustafsson
Omslagsbild: Södermanlands län. Utredningsområdets geografiska läge markerat med röd punkt.

Där inget annat anges har den digitala Fastighetskartan, respektive Gröna kartan (GSD) för Södermanlands län använts som underlag.

Allmänt kartmaterial © Lantmäteriet. Ärende nr MS2006/01672.

Nyköping 2014

ISSN 1402-9650

Innehåll

Utgångspunkt 5

Syfte och metod 5

Syfte
Metod

Landskap 5

Natur
Kultur

Beskrivning av den särskilda utredningen 9

Inledning
Objektsbeskrivningar
Resultattabell

Sammanfattning 15

Referenser 16

Historiska kartor

Administrativa uppgifter 16

Bilagor 17

1. Utredningsområdet och fornlämningsöversikten (FMIS) utmarkerade på Digitala Fastighetskartan (GSD). Skala 1:10 000.
2. Utredningsområdet, objekt och schakt utmarkerade på Digitala Fastighetskartan (GSD). Skala 1:2500.
3. Schakttabell
4. Anläggningstabell
5. Schakt- och anläggningplan inom objekt 4 (Trosa-Vagnhärad 550). Skala 1:250.
6. Schakt- och anläggningplan inom objekt 2 (Trosa-Vagnhärad 549). Skala 1:250



Figur 1. Översiktskarta över Södermanlands län med kommuner, större orter, vägar och angränsande län. Utredningsområdets geografiska belägenhet är markerat med röd kontur. Skala 1:800 000.

Utgångspunkt

Sörmlands museum har under perioden 131111 & 131113-131114 utfört en särskild utredning i enlighet med länsstyrelsens beslut (1st dnr 431-05305-2013). Utredningen utfördes med anledning av att AB Hvalfiskan har tagit ett område med betesmark ur produktion och önskar nu plantera skog inom delar av fastigheten Trosaskogen 1:1, Trosa-Vagnhärads socken, Trosa Kommun, Södermanlands län (se figur 1 & 3 samt bilaga 1).

Länsstyrelsen i Södermanlands län har bedömt att det skulle kunna förekomma fornlämningar dolda under mark inom området, exempelvis förhistoriska boplatser eller by-/gårdstomter från medeltid. Därför fattade man med stöd av 2 kap 11 §, lagen (1988:950) om kulturminnen mm (KML) beslut om att en särskild arkeologisk utredning skulle genomföras inom ovan rubricerat område, avseende villkor inför planerad besökning (1st dnr 431-05305-2013).

Utredningsområdet utgörs av en cirka 61 000 m² stor yta, som återfinns i ett fornlämningsrikt område med lämningar från såväl förhistorisk som historisk tid (FMIS). Framträdande för den aktuella miljön är förhistoriska gravar (Västerlång 15:1, 15:2 och 15:3) samt gravfält (Västerlång 14:1 & Trosa-Vagnhärads 181:1). I nära anslutning återfinns resterna efter den numera rivna herrgården *Opp-Örboholm* (Västerlång 17:1).

Ansvarig för kostnaden var länsstyrelsen i Södermanlands län.

Ansvarig för den särskilda utredningen var Patrik Gustafsson som också har sammanställt föreliggande rapport. I fältarbetet deltog även Peter Berg. Bägge är arkeologer vid Sörmlands museum.

Syfte och metod

Syfte

Syftet med den särskilda utredningen var att, i enlighet med 2 kap 11 § i Lagen (1988:950) om kulturminnen mm, fastställa om det förekom fornlämning inom det angivna utredningsområdet. Utredningen skulle även ge en fördjupad bild av fornlämningsbeståndet samt utgöra ett beslutsunderlag för länsstyrelsens och AB Hvalfiskens vidare hantering av ärendet.

Metod

Innan fältarbetet påbörjades genomfördes en översiktlig kart- och arkivstudie för att få en uppfattning om områdets topografi och historik. I det här sammanhanget har Informationssystemet om forminnen (FMIS)

tillsammans med den digitala Fastighetskartan (GSD) använts som utgångspunkt. Ytterligare kartmaterial har utgjorts av den topografiska kartan, Jordartskartan, paleogeografiska kartor (SGU) samt digitaliserade äldre lantmäteriakter (Lantmäteriets digitala arkiv över historiska kartor, LMS & RAK). Uppgifter om lösfynd och arkivmaterial har studerats i Sörmlands museums arkiv (SMA). Genomgången av arkiv- och kartmaterial gjordes för att få en uppfattning om förutsättningarna för förhistorisk och historisk bebyggelse samt för att påvisa indikationer på fornlämningar inom området.

Därefter specialinventerades utredningsområdet med utgångspunkt från arkiv- och kartstudien. Inventeringen utfördes i syfte att fastställa tidigare ej kända fornlämningar och för att notera lämpliga lägen för eventuella förhistoriska och/eller medeltida boplatser och/eller aktivitetstyper. Vid inventeringstillfället noterades ett flertal släta rundhällar inom området som kunde utgöra paneler för hållristningar. Av den anledningen avlägsnades lavar och mossa för hand ställvis från olika hällar vid inventeringstillfället.

Inom de utpekade eventuella boplatser och/eller aktivitetstyperna grävdes sökschakt med hjälp av grävmaskin (S1 - S27). Schakten var mellan 10 och 40 meter långa, i allmänhet cirka 1,5 meter breda och grävdes skiktvis ned till orörd marknivå, det vill säga till mellan 0,25 och 0,40 meters djup (se bilaga 2 & 3). Schakten rensades för hand och beskrevs i text. Syftet med sökschakten var att utreda om det fanns fornlämningar ej synliga ovan mark.

De påträffade objekten och sökschakten dokumenterades digitalt med handburen GPS samt har beskrivits i text. Ett representativt urval av lämningar, schakt och objekt fotograferades med hjälp av digitalkamera.

Landskap

Natur

Utredningsområdet återfinns knappt fyra kilometer nordväst om Trosa stad. Området består i huvudsak av ett småkuperat höjdparti med många framträdande rundhällar. I huvudsak utgörs utredningsområdet av öppen hagmark. Topografin med de rundslipade hällarna påminner om hur det ser ut i den närbelägna skärgården.

Ytorna mellan berghällarna är beväxta med framförallt gräs, men det förekommer även bestånd av enar, samt ensamstående lövträd, främst björkar, ädellövträd och vildapel. Det finns även ganska stora bestånd av slån och nypon. I väster tar en markant dalgång vid och öster om utredningsområdet återfinns högre liggande partier som till stora delar är skogsbevuxna. I anslutning till utredningsområdets södra del, reser sig ett

skogsbevuxet berg som åt söder sluttar mot den forna Mörbysjön. Området är beläget mellan cirka 10 och 20 meter över havet och jordmånen består av i huvudsak morän, silt och glacial lera (SGU).

Kultur

Utredningsområdet återfinns i ett fornlämningsrikt område, beläget mellan Västerljungs kyrka och godset Tureholm, på gränsen mellan Västerljungs och Trosa-Vagnhärads socknar (se figur 2). Knappt 300 meter nordväst därom ligger gården Ekebonäs, som på 1300-talet hette Ekeby. Namnet kan spåras långt ned i järnåldern (Janzon 2006, s. 116).

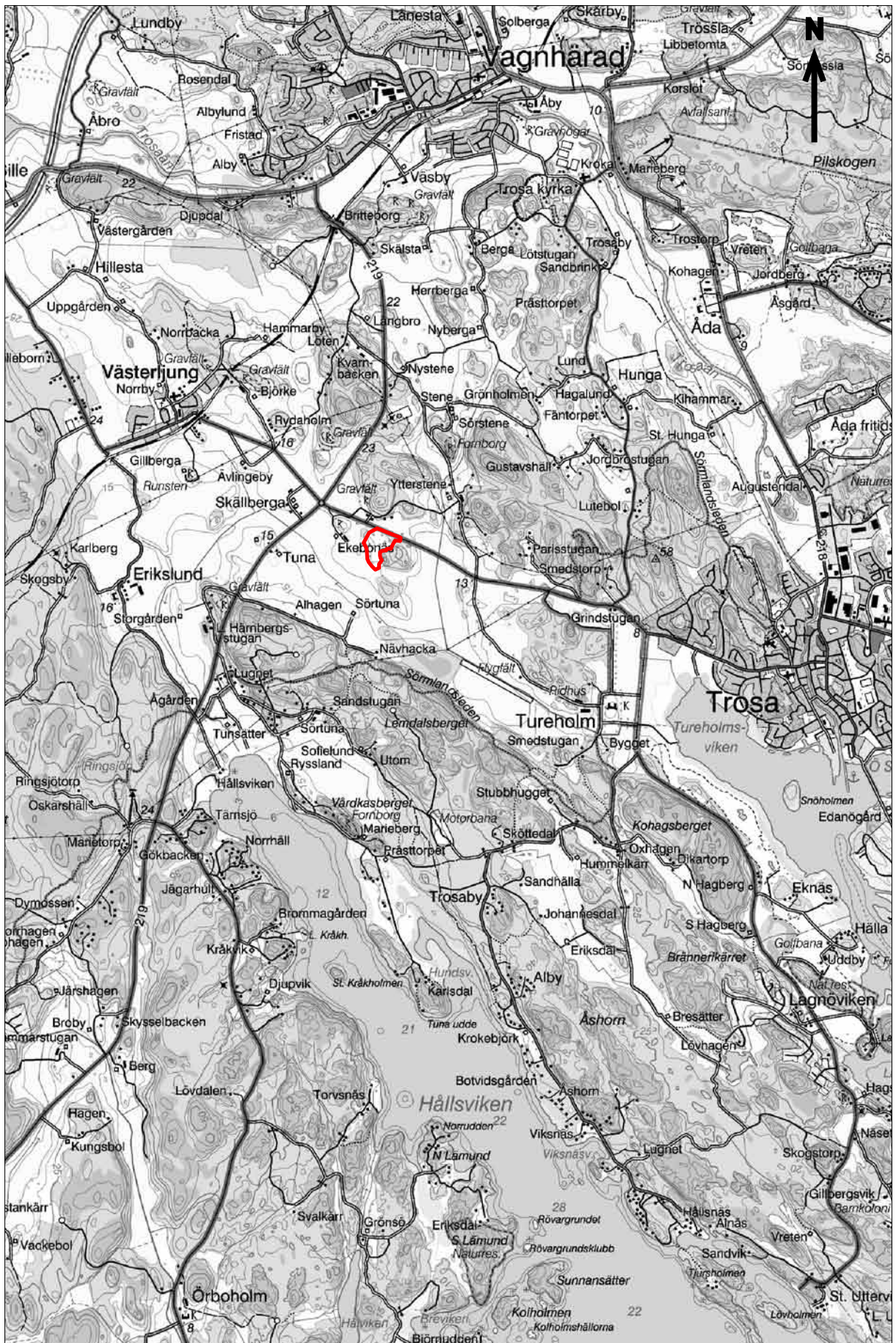
På en kulle strax intill Ekebonäs återfinns resterna efter en numera riven herrgård som hette *Opp-Örboholm* (Fornlämning Västerljug 17). Enligt en uppgift lät grevinnan Margareta Brahe uppföra ett säteri invid Skälberga gård någon gång mellan åren 1655 och 1661. En kort tid därefter gifte hon sig och flyttade till Tyskland, där hon senare avled år 1669. I samband med flytten sålde hon gården till Sten Bielke på Tureholm

som förmodligen lät gården förfalla, för att slutligen rivs. *Opp-Örboholm* var relativt stor och troligen uppförd i trä. Grundsstenarna till ett *Corps de logi* som mätte 24 x 11 meter med rätvinkliga flyglar, samt ytterligare en byggnad mitt emot huvudbyggnaden, är fortfarande synliga. Husen omgärdade en gårdsplan (Karlsson 1943, s. 4, 6ff). Årtalet för uppförandet kan förmodligen dras tillbaka till början av 1650-talet (se figur 4), eftersom gården Örboholm (Opp-) finns utmarkerad på en karta från år 1653 (se figur 4, LMS 04-väu-1).

Cirka 350 meter norr om gården finns två relativt omfattande gravfält med 85 (Västerljug 14:1) respektive 40 gravar (Trosa-Vagnhärad 181:1). Utifrån gravarnas utseende kan de dateras till framförallt yngre järnålder. Därtill förekommer ensamliggande gravar i närheten (Västerljug 15:1, 15:2 och 15:3). Cirka 900 meter väster om utredningsområdet ligger gården Tuna (se figur 2 & 3). Här hittades år 1774 den så kallade Tureholmsskatten, Sveriges största gulds katt om drygt 12 kilo (Västerljug 48:1). Föremålen grävdes ned



Figur 2. Till vänster: Sockenkartan över Västerljungs socken från år 1679 (LMS Akt nr C13:15). Till höger: Sockenkartan över Trosa socken från år 1678 (LMS Akt nr C13:16-17). Pilarna pekar mot utredningsområdet. Notera att Ekebynäs heter Skebynäs på den vänstra kartan.

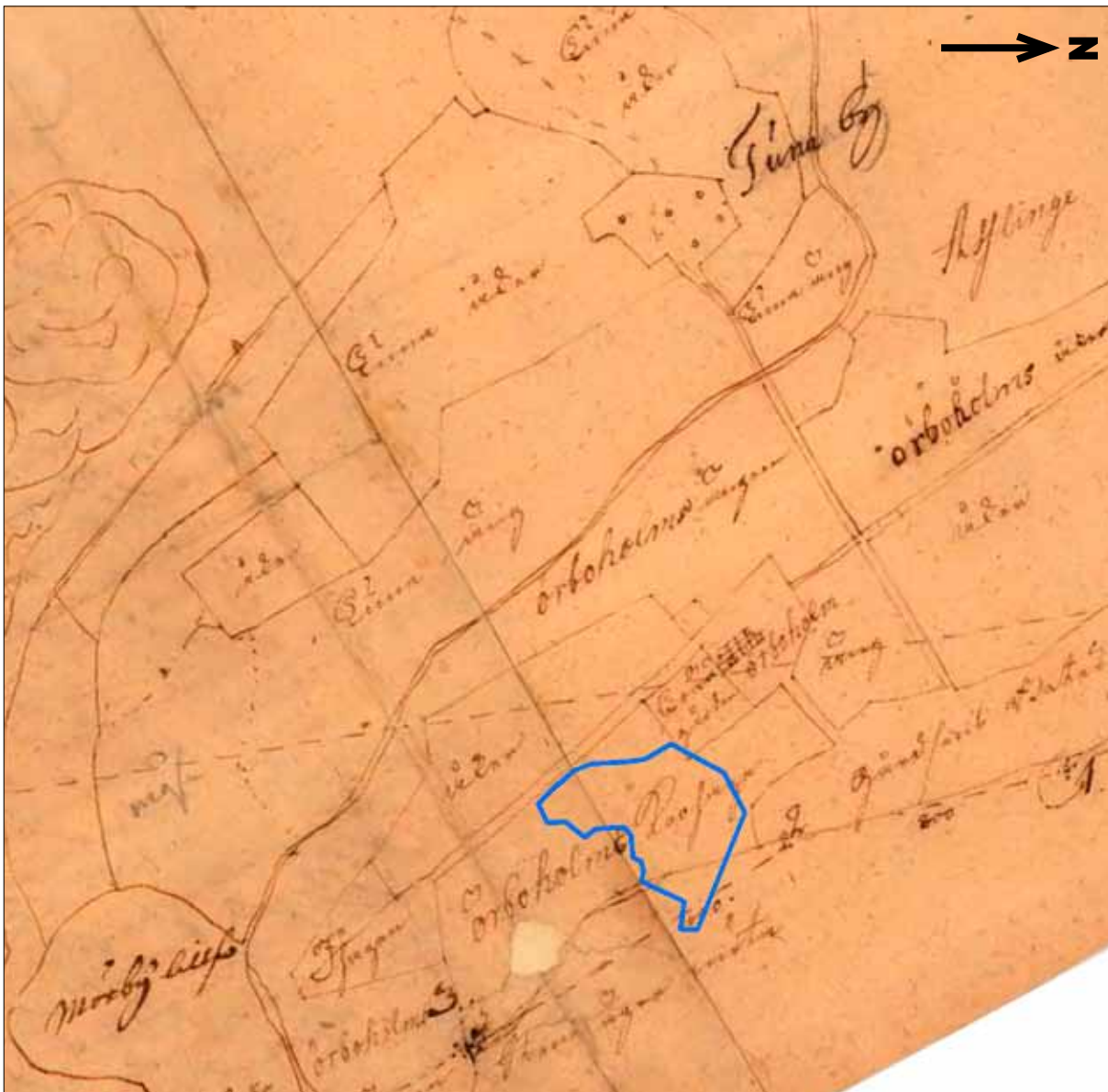


Figur 3. Utdrag ur Gröna kartans blad (GSD) Nyköping 9H NO med utredningsområdet markerat. Skala 1:50 000.

i marken på 500-talet e. Kr. Stora delar smältes dock ned, men några föremål sparades, bland annat en halsring och några svärdsbeslag (Norberg 2004, s. 55).

Inom utredningsområdet har tidigare inga arkeologiska arbeten utförts. I och omkring Västerljungs samhälle, men även i närheten av gården Tuna, har flera undersökningar genomförts mellan 1960-talet fram till idag. En kort bit från Tuna gård genomfördes en arkeologisk undersökning av några gravar från järnåldern, både skelett- och brandbegravningar, samt en del av en boplats. Fornlämningen heter Västerljung 21:1 (Gräslund 1963). I samband med en förundersökning i början

av 1990-talet undersöktes också boplatslämningar sydväst om Västerljungs kyrka (Västerljung 253:1), vilka daterades till 100 f. Kr. - 400 e. Kr samt till 600 - 700 e.Kr. (Appelgren 1991). Närmare Västerljungs kyrka genomfördes några år senare en arkeologisk utredning, med smärre indikationer på såväl förhistoriska som historiska lämningar som dock var starkt påverkade av sentida aktiviteter (Johansson 1993). Senast, under år 2011, genomfördes en arkeologisk förundersökning av ett gravfält i närheten av Björke, nordöst om Västerljungs kyrka (fornlämning Västerljung 285). Gravarna har daterats till slutet av bronsåldern och början av järnåldern (Arnberg & Runeson 2012).



Figur 4. Den äldsta kartan från år 1653 (LMS 04-väu-1) med utredningsområdet utmarkerat. Notera att norr är åt höger i bild. I bildens nedre vänstra hörn finns Mörbysjön och i bildens övre del ser man Tuna by. Direkt norr om utredningsområdet står det Örboholm och innanför arbetsområdet kan man läsa Örboholms koohage. Notera att norr är åt höger i bild. Skala 1:12 500.

Beskrivning av den särskilda utredningen

Inledning

I det äldre kartmaterialet finns fylligare information kring det aktuella området på tre kartor, det vill säga Ekonomiska kartans blad från 1958 (RAK J133-9h6j60), Häradskartan från 1887-1901 (RAK J112-67-17) och på en mätning från år 1653 (LMS 04-väu-1). På dessa kartor kan man utläsa att det aktuella området utgjorts av hag- och skogsmark. Av den äldsta kartan från år 1653 framgår det att området är en del av *Örboholms koothage* (se figur 4). Bortsett från de ovan nämnda kan man hitta Ekebonäs utmarkerad på andra kartor över intilliggande ägor som Tuna, Skällberga och Ytterstene. Uppgifterna om gårdens namn är dock lite förvirrande eftersom den till exempel är omskriven som Nääs, Ekenäs, Ekebonäs och Skebonäs. Problematiken kan belysas genom de två äldsta sockenkartorna över Västerljug resp Trosa (se figur 2). På Västerljug sockenkarta från år 1679 (LMS C13:15) står det *Skebynäs* medan på Trosa sockenkarta från år 1678 står det *Ekebynäs* (LMS C13:16-17). På den äldsta kartan från år 1653 kallas dock bebyggelsen *Ekebonäs gården* (se figur 4).

Efter den inledande kart- och arkivstudien och den efterföljande fältinventeringen kunde det konstateras att området mycket väl kunde innehålla lämningar från skilda perioder och ett flertal objekt kunde pekats ut (se bilaga 1 & 2). Åtta objekt utgjordes av lämpliga boplatslägen (objekt 1-7 & 12). Därtill påträffades en hållristning (objekt 8), ett stenbrott (objekt 13) samt ett flertal röjningsrösen (objekt 9-11). Vidare noterades en

centralt belägen våtmarkssänka inom utredningsområdet, vilken bedömdes kunde vara intressant (objekt 7). Det har i flera fall visat sig att våtmarker varit föremål för depositioner av föremål med mera under förhistorisk tid, ofta i rituella syften (jfr Cassel et al. 2004).

De objekt som bedömdes vara boplatslägen undersöktes genom att sökschakt grävdes med maskin. Sammanlagt öppnades 27 sökschakt om sammanlagt 804 m² inom utredningsområdet. Antalet sökschakt inom respektive objekt varierade mellan ett och sex. För närmare information angående sökschaktens innehåll och påträffade anläggningar, hänvisas till Resultattabell på sida 14 samt bilaga 2 - 6.

Objektsbeskrivningar

Objekt 1. Boplatsläge. I utredningsområdets nordöstra del påträffades ett boplatsläge i hagmark som utgjordes av en flack västvänd sluttning belägen mellan 15 och 20 meter över havet. Inom objektet öppnades ett sökschakt (S27). Schaktet rensades för hand, varvid inget av arkeologiskt intresse framkom. *Objektet utgår.*

Objekt 2. Boplat. (Trosa-Vagnhärad 549). I utredningsområdets nordöstra del påträffades ett boplatsläge i hagmark som bestod av ett platåliknande höjdparti med ställvisa förekomster av rundhällar. Objektet är beläget mellan drygt 15 och drygt 20 meter över havet. Jordmånen består av morän. Inom objektets sydvästra del finns ytor som kan vara äldre åkermark (se även objekt 9). Inom ytan öppnade sex sökschakt (S21-S26). I tre av dem (S23-S25) påträffades tre härdar (A13, 15 & 16) som var mellan 0,7 och 0,8 meter stora. Samtliga innehöll svart sotig morän med kolbitar och skörbränd sten och bedömdes vara av förhistorisk karaktär (se figur 6 & 7 samt bilaga 4 & 6). Det framkom även ett



Figur 5. I utredningsområdets nordöstra del återfinns en tydlig förhöjning som vid sökschaktningen visade sig vara en plats där man anlagt flera härdar (Trosa-Vagnhärad 549). Bilden är tagen från nordöst Foto: Patrik Gustafsson 2013, Sörmlands museum.



Figur 6. I mitten av schakt 23 syns härden, A13, som en svart färgning och i schaktets bakgrund anar man röjningsröset A14 som framkom inom objekt 2 (Trosa-Vagnhärad 549). Bilden är tagen från söder. Foto: Patrik Gustafsson, 2013, Sörmlands museum.



Figur 7. Härden, A15, som påträffades i schakt 24 inom objekt 2 (Trosa-Vagnhärad 549). Bilden är tagen från nordväst. Foto: Patrik Gustafsson, 2013, Sörmlands museum.



Figur 8. I bakgrunden syns kullen med huster-rasserna, objekt 4 (Trosa-Vagnhärad 550). Mot kameran vänder sig den östra terrassen. Bilden är tagen från sydöst. Foto: Patrik Gustafsson 2013, Sörmlands museum.

mindre jordtäckt röjningsröse (A14) i ett av schakten (S23). Röset kan utifrån karaktär och fyndomständighet vara anlagt under förhistorisk tid eller medeltid (se figur 6). Objekt 2 utgör *Fast fornlämning* och bör förundersökas eller undvikas i händelse av en exploatering av området.

Objekt 3. Boplatsläge. I utredningsområdets norra del återfanns ett boplatsläge i hagmark som dels består av ett sadelläge, dels av en långsträckt höjdrygg (N-S). Objektet är beläget på mellan 15 och 20 meter över havet. Inom objektet öppnades två sökschakt (S5 & S15). Schakten rensades för hand, varvid inget av arkeologiskt intresse framkom. *Objektet utgår.*

Objekt 4. Boplats. (Trosa-Vagnhärad 550). I utredningsområdets nordvästra del påträffades en boplats belägen i hagmark på ett markant långsträckt höjdparti (NV-SÖ). Objektet är beläget mellan cirka 17 och 23 meter över havet (se figur 8 & Bilaga 2) och jordmånen består av morän. På höjdens västra sida återfinns en stensatt terrasskant, cirka 40 meter lång och upp till två meter bred. Stenarna består av natursten och är mellan 0,4-1,0 meter stora. En liknade terrasskant återfanns på höjdpartiets sydöstra sida, som är cirka 30 meter lång och upp till två meter bred. Stenarna består även här av natursten som är mellan 0,4-1,0 meter stora. Innanför de bägge terrasskanterna finns plana och långsmala ytor som är 40-50 meter långa och cirka 10 meter breda. På krönet mellan de två terrasserna finns en plåtliknande yta som är cirka 40 x 10 meter stor, vilken höjer sig någon meter över den västra terrassen.

Inom den västra terrassen öppnades ett schakt (S1). I schaktets centrala del påträffades tre stenskodda stolphål (A1-A3), cirka 0,4 meter stora. Stolphålen låg

på rad (N-S) med cirka tre meters mellanrum. Ett av stolphålen innehöll sot, kol och bränd lera i ytan (A2). I schaktets södra del framkom en ränna (A4), cirka 0,5 meter bred, synlig i cirka fyra meter inom schaktet. Rännan var cirka 0,15 meter djup och hade en skålad form i profil. I ytan syntes enstaka bitar bränd lera samt någon skörbränd sten (se bilaga 4 & 5).

På platån öppnades ett sökschakt (S2) i vilket fyra stenskodda stolphål (A5-A8) framkom. Stolphålen låg på rad (N-S), med ett mellanrum om cirka tre till fyra meter (se figur 9 & bilaga 4 & 5). Två var cirka 0,6 meter stora och två något mindre, cirka 0,4 meter stora. De två mindre sammanbands av en cirka 0,3 meter bred ränna (N-S) i anslutning till schaktets södra del (A9). I rännan noterades förekomster av kolpartiklar samt fragment av bränd lera.

På den östra terrassen öppnades ett schakt (S3) i vilket det framkom ett stolphål (A12) som var cirka 0,4 meter stort, samt en ränna (A11) som var cirka 1,0 meter bred och cirka 0,2 meter djup (N-S). I schaktets centrala parti påträffades en cirka 2,5 x 2 meter stor rektangel med rundade hörn av mörk fet humös siltig morän (A10). I den sydöstra delen av anläggningen syntes tre cirka 0,25-0,3 meter stora stenar som ramade in en svart sotig yta med kolpartiklar, bränd och sintrad lera samt brända ben. Anläggningen som helhet kan utgöra resterna efter ett grophus (se figur 10-11 & bilaga 4 & 5). Objekt 4 är *Fast fornlämning* och bör förundersökas eller undvikas i samband med en exploatering av området.

Fornlämningen fortsätter förmodligen utanför utredningsområdet åt norr och inbegriper därmed hela höjdpartiets utbredning.



Figur 9. Stolphålet, A6, i schakt 2 som framkom inom objekt 4 (Trosa-Vagnhärad 550). Bilden är tagen från sydväst. Foto: Patrik Gustafsson 2013, Sörmlands museum.



Figur 10. Peter rensar fram det möjliga grophuset, A 10, som påträffades i schakt 3 inom objekt 4 (Trosa-Vagnhärad 550). Bilden är tagen från väster. Foto: Patrik Gustafsson 2013, Sörmlands museum.



Figur 11. Bränd och sintrad lera samt brända ben som påträffades vid rensningen av grophuset, A10 (Trosa-Vagnhärad 550). Foto: Patrik Gustafsson 2013, Sörmlands museum.



Figur 12. Peter står på en vacker rundhäll och pekar på en yta med skålgropar, objekt 8 (Trosa-Vagnhärad 553) beläget i utredningsområdets norra del. Bilden är tagen från väster. Foto: Patrik Gustafsson 2013, Sörmlands museum.

Objekt 5. Boplatsläge. I utredningsområdets västra del påträffades ett boplatsläge i hagmark, beläget i en flack västvänd sluttning på cirka 15 meter över havet. Inom objektet öppnades två sökschakt (S7-S8). Schakten rensades för hand, varvid inget av arkeologiskt intresse framkom. *Objektet utgår.*

Objekt 6. Boplatsläge. I utredningsområdets södra del påträffades ett boplatsläge beläget i hagmark, dels på en naturlig terrass samt dels i en flack sluttning vänd mot söder. Objektet är beläget på cirka 15 meter över havet. Inom området öppnades sex sökschakt (S9-S14). Schakten rensades därefter för hand, varvid inget av arkeologiskt intresse framkom. *Objektet utgår.*

Objekt 7. Boplatsläge & våtmark. I utredningsområdets centrala del påträffades i hagmark ett boplatsläge samt en våtmark belägna på cirka 15 meter över havet. Boplatsläget består av en flack sluttning som omgärdar våtmarken, främst i väster, öster och söder (se bilaga 5). Vid utredningen fanns även misstankar om att våtmarken kunde utgöra en plats för rituella aktiviteter. Vid schaktningen visade sig våtmarken bestå av en naturlig sänka med ett endast cirka 0,10-0,20 meter tjockt utbildat torvlager. Därunder vidtog postglacial lera. Vatten rinner ned från höjderna runt om och ansamlas i sänkan som idag är dikad. Inom objektet öppnades tre sökschakt (S8 & S19-S20). Schakten rensades för hand, varvid inget av arkeologiskt intresse framkom. *Objektet utgår.*

Objekt 8. Hällristning. (Trosa-Vagnhärad 553). I utredningsområdets norra del påträffades en hällristning som återfinns på krönet av en rundad berghäll i hagmark. Hällen är till delar beväxt med lavar (se figur 12) och ligger på mellan 15 och 20 meter över havet invid åker-

och hagmark. På delar av hällen avlägsnades lavar för hand och minst nio skålgropar, cirka 3-4 centimeter stora och cirka 0,5 centimeter djupa framträdde på framförallt hällens södra krön. Några skålgropar verkar vara huggna i två parallella rader (se figur 13). Det går inte att utesluta att det finns fler skålgropar på berghällen. Objekt 8 är *Fast fornlämning* och bör förundersökas eller undvikas i samband med en exploatering av området.

Objekt 9. Röjningsröse. (Trosa-Vagnhärad 551). I utredningsområdets nordöstra del påträffades ett röjningsröse beläget i hagmark på en naturlig terrass inom objekt 2, mellan 15 och 20 meter över havet. Röjningsröset är cirka 8x4 meter stort och cirka 0,5 meter högt med en oregelbunden form i plan. Stenarna är ganska glest lagda och är mestadels rundade till sin form, mellan 0,4 och 0,7 meter stora. Objektet ger ett tidsmässigt yngre intryck och bedöms därför som *Övrig kulturhistorisk lämning*. Ingen åtgärd.

Objekt 10. Röjningsröse. (Trosa-Vagnhärad 552). I utredningsområdets nordvästra del påträffades ett röjningsröse beläget i hagmark på en mindre naturlig terrass inom objekt 4, på cirka 20 meter över havet. Röjningsröset är cirka tre meter stort och cirka 0,5 meter högt med en oregelbunden form i plan. Stenarna är ganska glest lagda och är mestadels rundade till sin form, mellan 0,5 och 1,0 meter stora. Objektet ger ett tidsmässigt yngre intryck och bedöms därför som *Övrig kulturhistorisk lämning*. Ingen åtgärd.

Objekt 11. Röjningsröse. (Trosa-Vagnhärad 554). I utredningsområdets norra del påträffades ett röjningsröse beläget i hagmark på en mindre förhöjning inom objekt 12 på mellan 15 och 20 meter över havet. Røj-



Figur 13. Skålgropshällen, objekt 8 (Trosa-Vagnhärad 553) med några av skålgroparna. Notera att de ser ut att vara huggna i två parallella rader. Bilden är tagen från nordöst. Foto: Patrik Gustafsson 2013, Sörmlands museum.

Resultattabell

Objekt (fornlämning nr.)	Kategori	Källa	Status	Åtgärdsförslag
1	Boplatsläge	Inventering/Schakt	-	Utgår
2 (Trosa-Vagnhärad 549).	Boplats	Inventering/Schakt	Fast fornlämning	Förundersökning/ Undvikes
3	Boplatsläge	Inventering/Schakt	-	Utgår
4 (Trosa-Vagnhärad 550).	Boplats	Inventering/Schakt	Fast fornlämning	Förundersökning/ Undvikes
5	Boplatsläge	Inventering/Schakt	-	Utgår
6	Boplatsläge	Inventering/Schakt	-	Utgår
7	Boplatsläge/våtmark	Inventering/Schakt	-	Utgår
8 (Trosa-Vagnhärad 553).	Hällristning	Inventering	Fast fornlämning	Förundersökning/ Undvikes
9 (Trosa-Vagnhärad 551).	Röjningsröse	Inventering	Övrig kulturhistorisk lämning	Ingen åtgärd
10 (Trosa-Vagnhärad 552).	Röjningsröse	Inventering	Övrig kulturhistorisk lämning	Ingen åtgärd
11 (Trosa-Vagnhärad 554).	Röjningsröse	Inventering	Övrig kulturhistorisk lämning	Ingen åtgärd
12	Boplatsläge	Inventering/Schakt	-	Utgår
13 (Trosa-Vagnhärad 548).	Stenbrott	Inventering	Övrig kulturhistorisk lämning	Ingen åtgärd



Figur 14. I förgrunden ett röjningsröse, objekt 11 (Trosa-Vagnhärad 554) invid ett apelträd. I bakgrunden syns boplatsen objekt 4 och dess östra slutning med tillhörande husterrass. Bilden är tagen från nordöst. Foto: Patrik Gustafsson, 2013, Sörmlands museum.

ningsröset är cirka fyra meter stort, cirka 0,5 meter högt och har en oregelbunden form i plan. Stenarna är ganska glest lagda och är mestadels rundade till sin karaktär, mellan 0,7 och 1,5 meter stora. Intill röjningsröset växer en vildapel (se figur 14). Objektet ger ett tidsmässigt yngre intryck och bedöms därför som *Övrig kulturhistorisk lämning*. Ingen åtgärd.

Objekt 12. Boplatsläge. I utredningsområdets norra del påträffades ett boplatsläge beläget i hagmark på en relativt plan yta som dels vänder sig mot väster samt mot söder. Objektet återfinns på mellan 15-20 meter över havet och återfinns invid objekt 8. Inom objektet öppnades tre sökschakt (S16-S18). Schakten rensades för hand, varvid inget av arkeologiskt intresse framkom. *Objektet utgår.*

Objekt 13. Brott/täkt. (Trosa-Vagnhärad 548). I utredningsområdets sydöstra del mellan 15 och 20 meter över havet påträffades ett stenbrott med flera urtag i berg, cirka 1x1 meter stora. Urtagen återfinns på den södra sidan av en bergknalle i hagmark (se figur 15). Området där man brutit sten återfinns längs en sträcka om cirka fem meter (Ö-V). Förmodligen har man inte brutit sten i någon större skala. Syftet med den här typen av stenbrott var ofta att få fram lämpliga stenar till husgrunder under framför allt nyare tid. Objektet bedöms därför som *Övrig kulturhistorisk lämning*. Ingen åtgärd.

Sammanfattning

Sörmlands museum har under perioden 131111 & 131113-131114 utfört en särskild utredning i enlighet

med länsstyrelsens beslut (1st dnr 431-05305-2013). Utredningen utfördes med anledning av att AB Hvalfiskan har tagit ett område med betesmark ur produktion och önskar nu plantera skog inom delar av fastigheten Trosaskogen 1:1, Trosa-Vagnhärad socken, Trosa Kommun, Södermanlands län.

Utredningsområdet utgörs av ett cirka 61 000 m² stort område som återfinns i en fornlämningsrik trakt med lämningar från såväl förhistorisk som historisk tid (FMIS). Framträdande är bland annat förhistoriska gravar (Västerljung 15:1, 15:2 och 15:3) och gravfält (Västerljung 14:1 & Trosa-Vagnhärad 181:1). I nära anslutning återfinns resterna efter den numera rivna herrgården *Opp-Örboholm* (Västerljung 17:1).

Efter den inledande kart- och arkivstudien och efterföljande fältinventering kunde totalt 13 objekt pekas ut. Av dem utgjordes åtta av lämpliga boplatslägen (objekt 1-7 & 12), därtill påträffades en hållristning i form av minst nio skålgropar på en berghäll (objekt 8, **Trosa-Vagnhärad 553**), ett stenbrott (objekt 13, **Trosa-Vagnhärad 548**) samt ett flertal röjningsrösen (objekt 9-11, **Trosa-Vagnhärad 551, 552 & 554**). Inom objekt 4 (boplatsläge) påträffades två stensatta terrasskanter (se nedan).

Sammanlagt grävdes 27 sökschakt inom utredningsområdet. Objekt 2 är en boplat (Trosa-Vagnhärad 549). Vid schaktningen påträffades tre härदार av förhistorisk karaktär samt ett röjningsröse som inte var synligt ovan mark. Objekt 4 utgörs av en boplat med husterrasser (Trosa-Vagnhärad 550). Vid sökschaktningen påträffades flera stolphål, rännor och ett möjligt grophus med fynd av brända ben och bränd lera. De övriga boplatslägena dömdes ut efter sökschaktningen.



Figur 15. Stenbrottet, objekt 13 (Trosa-Vagnhärad 548), beläget i utredningsområdets östra kant. På toppen står en rundbal. Bilden är tagen från söder. Foto: Patrik Gustafsson 2013, Sörmlands museum.

Resultatet redovisas i Resultattabellen samt i bifogade bilagor. Beslut om vidare åtgärder fattas av länsstyrelsen i Södermanlands län.

Rikets allmänna kartarkiv (RAK).
Rak id: J112-67-17 Häradskartan 1897-1901, Trosa.

Rak id: J133-9h6j60. Ekonomiska kartan. 1958, Tureholm.

Referenser

Appelgren, Katarina. 1991. *Arkeologisk förundersökning. Fornlämning 253, Västerlång - Dalby 2:36, Västerlång socken, Södermanland. Byrån för arkeologiska undersökningar, Rapport.* Stockholm.

Arnberg, Anna. & Runeson, Henrik., 2012. *Björke. Gravfält och härdar i Västerlång.* Västerlång 284, 285, 286, 287 och 2:1, Björke 3:17 och 3:1, Västerlångs socken, Trosa kommun, Södermanland. Arkeologisk förundersökning samt skadeinventering och återställning. *Siftelsen Kulturmiljövård, Rapport 2012:29.* Västerås.

Cassel, Kerstin, Gustafsson, Patrik & Petterson, Björn. 2004. Depåer och offer i Södermanland. I: Norberg, L. (red) *Vetenskapligt program, Södermanlands län. Arkeologiska meddelanden 2004:02.* Sörmlands museum. Nyköping.

Gräslund, Bo. 1963. *Rapport över arkeologisk undersökning av fornlämning nr 21b, Tuna 5:1, Västerlång socken, Södermanland.* Stockholm.

Janzon, Kaj, 2006. *Det medeltida Sverige, Södermanland, Hölebo och Rönö härader.* Riksantikvarieämbetet, Stockholm.

Johansson, Åke. 1993. *Kyrkskolan.* Västerlång socken, Trosa kommun, Södermanland. RAÄ, Byrån för arkeologiska undersökningar, *UV Stockholm Rapport 1993:92.* Stockholm

Karlsson, J. A. 1943. *Sägner och verklighet om grevinnans slottsbyggnad i Västerlång.* Särtryck ur *Södermanlands Tidnings Julnummer.* (SMA).

Norberg, Lars 2004. Järnålder. I: Norberg, L. (red) *Vetenskapligt program, Södermanlands län. Arkeologiska meddelanden 2004:02.* Sörmlands museum. Nyköping.

Historiska kartor

Lantmäteristyrelsens arkiv (LMS)
Akt nr: 04-väu-1. Mätning 1653.

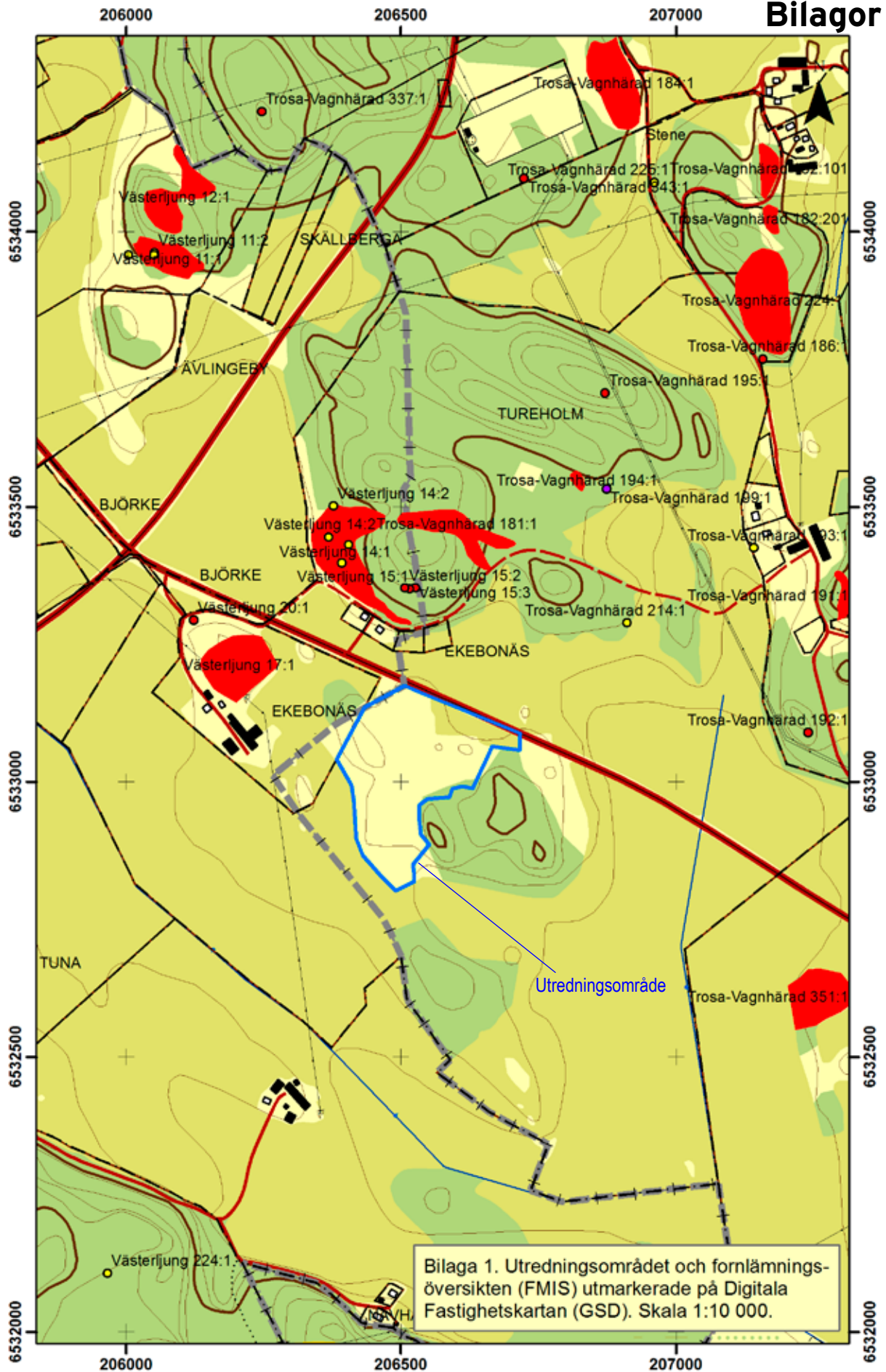
Akt nr: C13:15, Trosa-vagnhärad socken, Oxelvik nr 1, Geografisk avfattning, 1679.

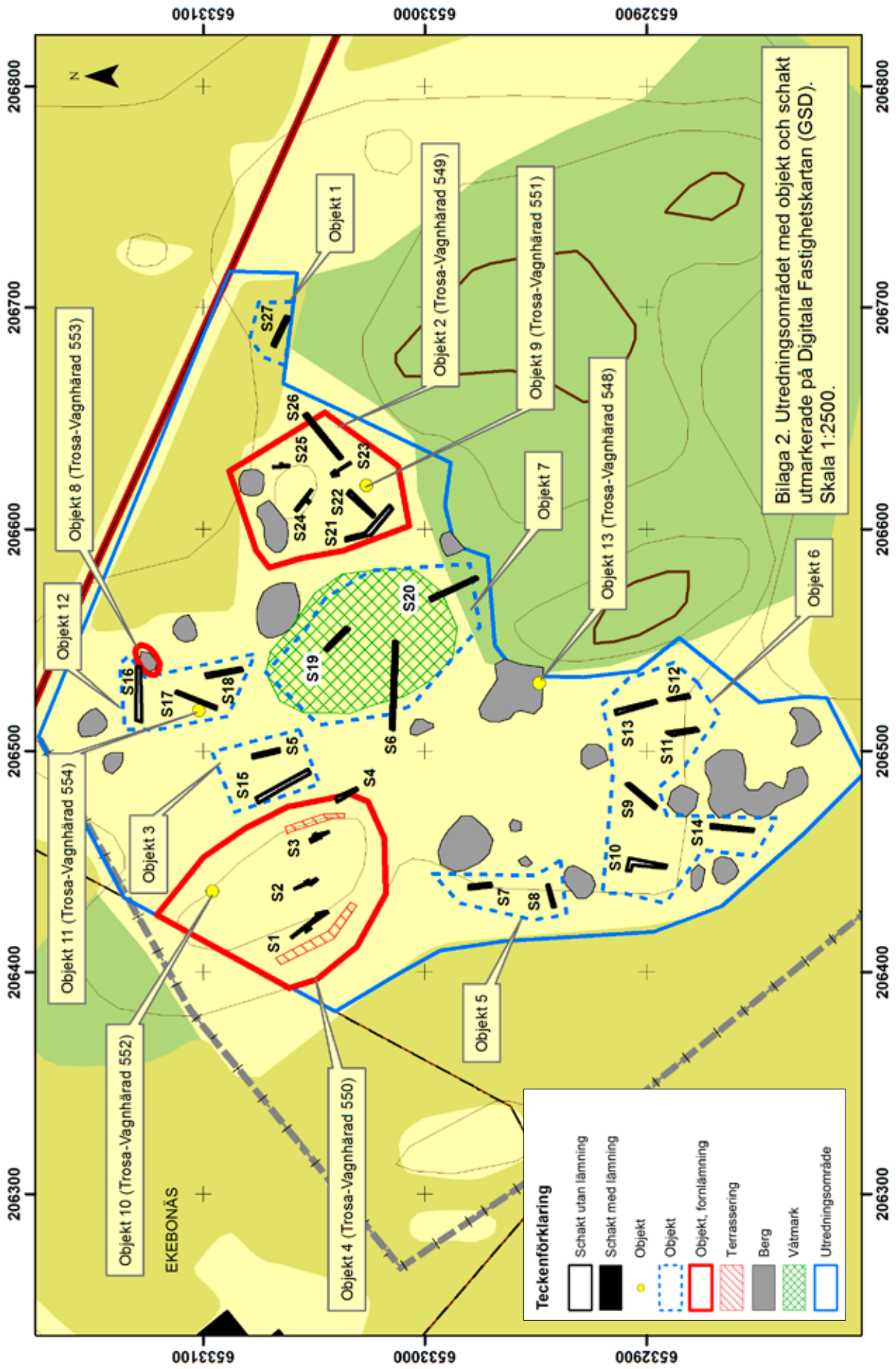
Akt nr: C13:16-17, Trosa-vagnhärad socken, Tureholm eller Gäddeholm nr 1, Geografisk avfattning, 1678.

Administrativa uppgifter

Rapporten ingår i Sörmlands museums rapportserie: Arkeologiska meddelanden 2014:02
Södermanlands museums dnr: KN-SLM13-248
Länsstyrelsens dnr: 431-05305-2013
Tid för undersökningen: 131111 & 131113-131114
Personal: Patrik Gustafsson & Peter Berg.
Belägenhet: Ekonomisk karta över Sverige
9H 6j. Upprättad av Rikets allmänna kartverk. Skala 1:10 000.
E 206438 N 6532856 (SV)
Koordinatsystem: SWEREF99TM
Höjdsystem: RH2000
Utredningsområde: Extensivt; 61 076 m²,
Intensivt; 804 m².

Dokumentationsmaterial förvaras i Sörmlands museums arkiv.





3. Schakttabell

Schakt nr	Obj	L (m)	Br (m)	Dj (m)	Anl	Beskrivning	N (mitt)	E (mitt)
1	4	21	1,5	0,3	1, 2, 3, 4	0,10 fôrna, 0,15 humös morän, sedan morän	206422,05	6533051,59
2	4	11	1,5	0,3	5, 6, 7, 8, 9	0,10 fôrna, 0,15 humös morän, sedan morän	206440,06	6533053,34
3	4	10	1,5	0,3	10, 11, 12	0,10 fôrna, 0,15 humös morän, sedan morän	206461,37	6533048,19
4	4	13	1,5	0,3		0,10 fôrna, 0,15 humös morän, sedan siltig morän	206480,13	6533035,81
5	3	14	1,5	0,3		0,10 fôrna, 0,15 humös morän, sedan siltig morän	206498,89	6533071,85
6	7	40	1,5	0,4		0,10 fôrna sedan 0,15 torv, sedan lera	206530,10	6533013,99
7	5	10	1,5	0,25		0,10 fôrna, 0,10 humös morän, sedan siltig morän	206438,90	6532975,34
8	5	12	1,5	0,25		0,10 fôrna, 0,10 humös morän, sedan siltig morän	206434,41	6532943,19
9	6	16	1,5	0,25		0,10 fôrna, 0,10 humös lera, sedan lera	206479,89	6532902,24
10	6	24	1,5	0,25		0,10 fôrna, 0,10 humös morän, sedan sandig morän	206448,82	6532901,84
11	6	14	1,5	0,25		0,10 fôrna, 0,10 humös lera, sedan lera	206508,63	6532883,88
12	6	13	1,5	0,25		0,10 fôrna, 0,10 humös lera, sedan lera	206524,06	6532885,00
13	6	19	1,5	0,25		0,10 fôrna, 0,10 humös lera, sedan lera	206519,64	6532905,58
14	6	22	1,5	0,3		0,10 fôrna, 0,10 humös lera, sedan lera	206465,05	6532861,73
15	3	26	1,5	0,4		0,10 fôrna, 0,15 humös lera, sedan lera	206484,07	6533064,32
16	12	24	1,5	0,3		0,10 fôrna, 0,15 humös lera, sedan lera	206525,03	6533129,07
17	12	19	1,5	0,25		0,10 fôrna, 0,15 humös lera, sedan lera	206522,79	6533102,46
18	12	17	1,5	0,4		0,10 fôrna, 0,15 humös lera, sedan lera	206535,23	6533090,89
19	7	13	1,5	0,3		0,10 fôrna sedan 0,15 torv, sedan lera	206550,61	6533039,63
20	7	25	1,5	0,25		0,10 fôrna sedan 0,15 torv, sedan lera	206573,06	6532987,50
21	2	27	1,5	0,25		0,10 fôrna, 0,10 humös morän, sedan siltig morän	206601,61	6533023,59
22	2	17	1,5	0,25		0,10 fôrna, 0,10 humös morän, sedan siltig morän	206611,80	6533029,13
23	2	12	1,5	0,25	13, 14	0,10 fôrna, 0,10 humös morän, sedan morän	206626,75	6533038,40
24	2	13	1,5	0,25	15	0,10 fôrna, 0,10 humös morän, sedan morän	206612,86	6533054,43
25	2	10	1,5	0,3	16	0,10 fôrna, 0,10 humös morän, sedan morän	206628,57	6533064,79
26	2	30	1,5	0,3		0,10 fôrna, 0,10 humös morän, sedan siltig morän	206642,30	6533046,17
27	1	14	1,5	0,3		0,10 fôrna, 0,15 humös lera, sedan lera	206689,44	6533065,19

4. Anläggningstabell

Anl nr	Sakord	Schakt	Objekt	Storlek (m)	Djup (m)	Beskrivning	N (mitt)	E (mitt)
1	Stolphål	1	4	0,4	-	Stenskott, ca 0,1 m st stenar, fyllning av brungrå humös morän	206420,21	6533053,48
2	Stolphål	1	4	0,4	-	Stenskott, ca 0,1 m st stenar, fyllning av svart sotig humös morän	206421,65	6533051,99
3	Stolphål	1	4	0,4	-	Stenskott, ca 0,1 m st stenar, fyllning av brungrå humös morän	206423,09	6533050,47
4	Ränna	1	4	4x0,5	0,15	Fyllning av brungrå humös morän, enstaka skörbrända stenar samt bränd lera	206426,07	6533046,67
5	Stolphål	2	4	0,6	-	Stenskott, ca 0,1 m st stenar, fyllning av brungrå humös morän	206438,09	6533059,20
6	Stolphål	2	4	0,6	-	Stenskott, ca 0,1 m st stenar, fyllning av brungrå humös morän	206439,04	6533055,85
7	Stolphål	2	4	0,4	-	Stenskott, ca 0,1 m st stenar, fyllning av brungrå humös morän	206439,71	6533052,86
8	Stolphål	2	4	0,4	-	Stenskott, ca 0,1 m st stenar, fyllning av brungrå humös morän	206441,38	6533049,30
9	Ränna	2	4	4x0,3	-	Fyllning av brungrå humös morän, enstaka skörbrända stenar, fragment av bränd lera och kol	206440,48	6533051,20
10	Grophus	3	4	2,5x2	-	Fyllning av brungrå humös morän, sot och kol, brända ben samt bränd och sintrad lera	206461,92	6533049,09
11	Ränna	3	4	2x1,5	0,2	Fyllning av brungrå fet humös silt	206462,33	6533046,05
12	Stolphål	3	4	0,4	0,15	Fyllning av brungrå fet humös silt	206462,97	6533044,62
13	Härd	23	2	0,7	-	Svart med sot, kol och skörbränd sten	206628,42	6533036,69
14	Röjningsröse	23	2	2x2	-	Rundad form i plan av naturstenar cirka 0,1-0,4 m st, ca 0,2 m hög	206625,60	6533039,63
15	Härd	24	2	0,7	-	Svart med sot, kol och skörbränd sten	206608,97	6533057,17
16	Härd	25	2	0,8	-	Svart med sot, kol och skörbränd sten	206629,00	6533064,89

