

# byggnadsvård

## Katrineholms stad

Katrineholms kommun, Södermanlands län



Bebyggelsehistorisk områdesbeskrivning  
Bilaga till översiktsplan för Katrineholms stad

Eva Wockatz och Karl Anderberg



En del av  
Landstinget Sörmland

Rapport 2013:09



# Katrineholms stad

Katrineholms kommun, Södermanlands län

Bebyggelsehistorisk områdesbeskrivning  
Bilaga till översiktsplan för Katrineholms stad

Eva Wockatz och Karl Anderberg



En del av  
Landstinget Sörmland

Rapport 2013:09

© 2013 Sörmlands museum

Beställningar kan göras hos:  
Landstinget Sörmland  
Kultur & Utbildning Sörmland  
SÖRMLANDS MUSEUM  
Box 314, S-611 26 Nyköping  
arkiv.bibliotek@dll.se  
www.sorlandsmuseum.se

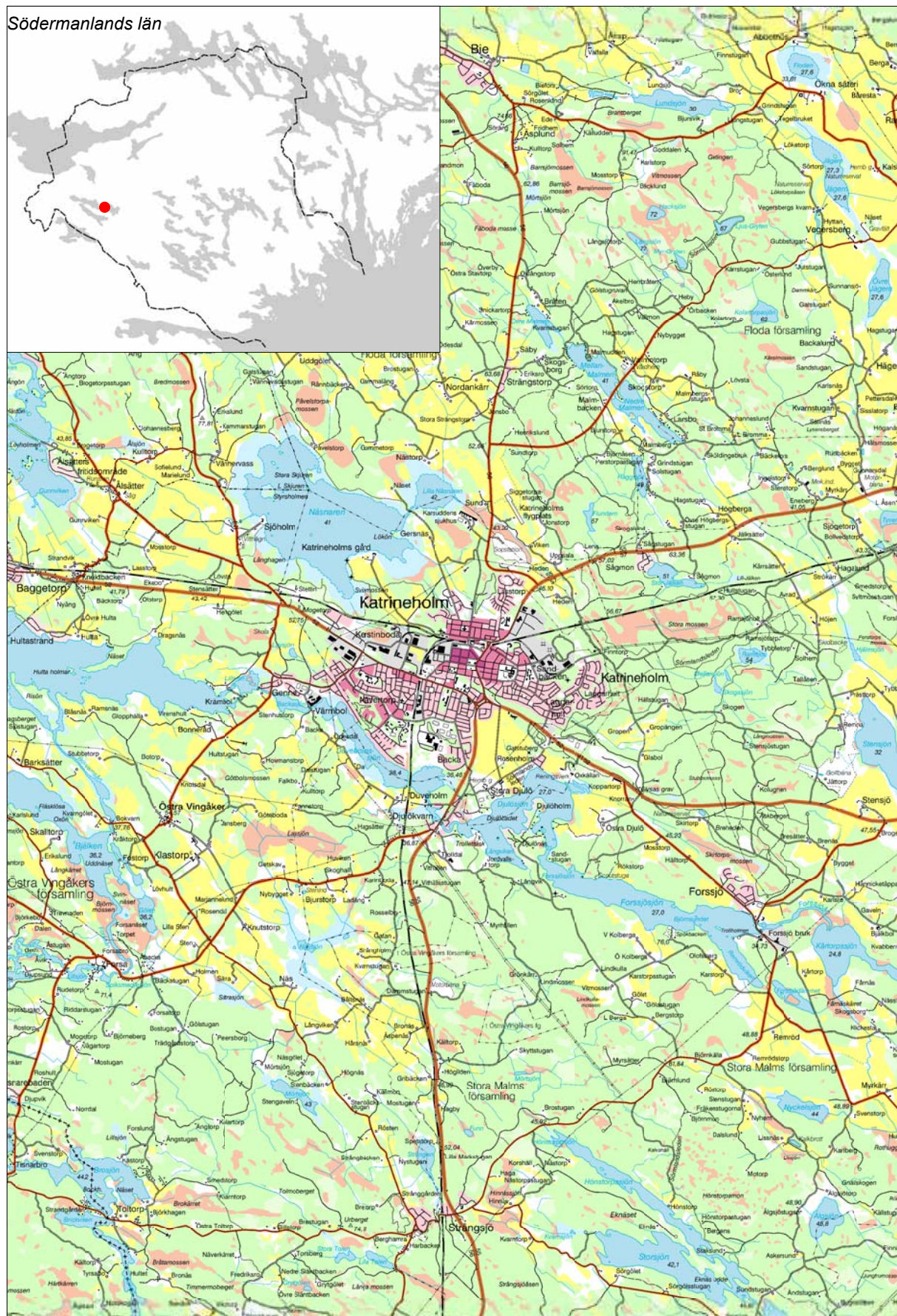
Författare: Eva Wockatz, antikvarie, och Karl Anderberg, antikvarie  
Omslagsbild: Jämtlandsgatan i området Skogsborg, Katrineholm (Slm D13-0390).  
Foto, där ej annat anges: Karl Anderberg, Sörmlands museum  
Diarienummer: KN-SLM13-045

Allmänt kartmaterial: ©Lantmäteriverket. Ärende nr MS2006/01672

Nyköping 2013

## Innehåll

INLEDNING	5
Inventeringen	5
Industristaden Katrineholm	7
Stadens utveckling	7
Bebyggelseutveckling under 1900-talet	9
KULTURHISTORISKA OMRÅDESBESKRIVNINGAR	11
Inledning	11
Norr	12
Centrum	16
Öster och Sandbäcken	20
Backa	24
Djulökvarn och Stora Djulö	26
Gatstuberger	28
Genne och Luvsjön	30
Gersnäs	32
Kerstinboda och Mogetorp	34
Laggarhult och Stohagen	36
Lasstorp	38
Nävertorp och Strandvägsområdet	40
Skogsborg	44
Talltullen, Stallgården och Gärdesbyn	46
Värmbol	48
SAMMANFATTNING	51
KÄLLFÖRTECKNING	53
Litteratur	53
Opublicerat material	53
Hemsidor	53
Arkiv	53



1 Utsnitt ur gröna kartbladet visande Katrineholms stads närmaste omland. Skala 1:10 000.

## INLEDNING

Sörmlands museum fick under våren 2013 i uppdrag av Katrineholms kommun att utföra en bebyggelsehistorisk områdesbeskrivning över Katrineholms stad. Beskrivningen ska utgöra underlag för kommunens arbete med översiktsplanen för Katrineholm. Inventeringsområdet sammanfaller med Katrineholms kommuns primärkarta. Arbetet har utförts mellan januari och maj 2013 av Eva Wockatz och Karl Anderberg, Sörmlands museum. Kartbilder med hänvisningar har tagits fram av Katrineholms kommun.

## Inventeringen

Målsättningen med beskrivningen har varit att på en översiktlig nivå erhålla en bild av huvuddragen i de kulturhistoriska värdena hos stadens bebyggelseområden. Inventeringen utfördes på plats i Katrineholm under perioden januari till maj. Enskilda byggnader har inte legat i främsta fokus, utan istället de olika områdenas karaktär och helhetsintryck. De utpekade byggnaderna

som lyfts fram i rapporten kan var för sig äga stora värden som enskilda objekt i staden men också fungera som viktiga representanter för sitt områdes karaktär. Målsättningen från Sörmlands museums sida har varit att peka på byggnader som med sin arkitektur och sitt formspråk har betydelse för Katrineholms stad. Fokus har legat på bebyggelse som inte tidigare har beaktats som kulturhistoriskt värdefull. Byggnader som tidigare utpekats som kulturhistoriskt värdefulla, genom byggnadsminnesförklaring eller att byggnader har tagits med i Katrineholms kulturminnesvårdsprogram, nämns kortfattat under respektive delområde. Inventeringen ska således ses som ett komplement till tidigare genomförda inventeringar.

Det är viktigt att ha i åtanke att ett samhälles bebyggelse är resultatet av en lång och utdragen process. Alla enskilda byggnader är därför potentiellt viktiga pusselbitar för förståelsen av stadens utveckling.

Inför framtiden bör en kulturhistorisk byggnadsinventering utföras för att erhålla en mer komplett bild av bebyggelsen i staden. En sådan inventering bör ligga



2 *Stadens södra del sedd från öster 1958. Till vänster syns Svenska karosseriverkstäderna AB och till höger syns del av Katrineholmsåsen som präglar hela staden. Sörmlands museums arkiv (Slm BF04-1286).*

till grund för ett utpekande av byggnader som bör ges särskilda varsamhetsbestämmelser i enlighet med Plan- och bygglagen.

Katrineholms stad är utpekad som ett riksintresse för kulturmiljövården nr D28, enligt 3 kap Miljöbalken. Detta innebär att kulturvärdena har bedömts vara så höga att de är viktiga ur ett riksperspektiv.

Motiveringen lyder *”Stadsmiljö som tydligt speglar järnvägsbyggandet som samhällsbildande faktor och där utvecklingsstadierna från ren landsbygd till modern stad är läsbara.”* I uttrycket nämns stadsplanen, bebyggelse vid järnvägsstationen, järnvägsparken och Stora Torget.

Det som idag utgör Katrineholm dominerades under förhistorisk tid av lämningar från början av bondestenålder. Få städer i Sverige kan uppvisa en så rik närvaro från nämnda period. Utmed Oppundavägen hittar vi boplatser, offerdepåer och gravar från ca 4 000-3 500 f. Kr. Platser som vi idag kallar Karosseriverkstäderna, Kv Repslagaren, Nävertorp, Luvsjön, Kerstinboda och Mogetorp. Under den här delen av stenåldern bosatte man sig gärna på lätt-dränerade morän- och sandjordar, vilka ofta utgjorde stränder i det förhistoriska landskapet. Här

fanns förutsättningarna för den tidens odlingsteknik. Åsarna har i alla tider nyttjats som kommunikationsleder på land genom den i övrigt relativt svårframkomliga terrängen. Än idag går många av vägarna som binder samman länets norra och södra delar längs åsarna.

## Stationssamhällets framväxt

Västra stambanan mellan Stockholm och Göteborg invigdes 1862. En av stationerna på stambanan förlades i Stora Malms socken. Bangårdsområdet och ett litet rektangulärt bebyggelseområde omedelbart norr därom anlades på mark som tillhörde Stensätters gård, som ingick i Ericsbergs fideikommiss och Mauritztorp, som tillhörde Stora Djulö. Stationen fick sitt namn efter den närliggande gården Cathrineholm, möjligen för att Cathrineholm var äldsta gården i trakten. År 1866 anslöts även järnvägssträckan Katrineholm – Norrköping, då Östra stambanan invigdes. Katrineholm blev i samband med detta en viktig knutpunkt för järnvägen, vilket är en av anledningarna till att staden växte fram.

En annan viktig faktor är att några kunniga och driftiga personer valde att bo och göra affärer i Katrineholms nya samhälle. Katrineholm växte upp mitt i den rika



3 Anställda på SKF:S fabriker vid 1970-talet.

jordbruksbygden och runt det framväxande samhället fanns god tillgång på bra skogsråvara. Den nyanlagda järnvägen gjorde att det fanns goda transportmöjligheter för att frakta varorna och därmed göra affärer. Flera hantverkare lockades till det nya järnvägssamhället och dess möjligheter. Katrineholm hade år 1883 vuxit så pass att ett municipalsamhälle inrättades. De första stadsstadgorna utfärdades 1887 och år 1917 fick Katrineholm stadsrättigheter och övergick till att bli en stad.

## Industristaden Katrineholm

En av alla dem som har påverkat stadens utveckling är smeden Gustav Robert Grönkvist. Han började sin bana med att tillverka jordbruksredskap som hästräfsor, tallriksharvar och tröskverk. Gustav Grönkvist träffade tidigt i sin karriär August Kullberg, som såg potentialen i Gustavs uppfinningar. Kullberg sålde vidare produkterna på marknaden genom handelsföretaget Kullberg & Co, startat 1878. Företaget Grönkvists mekaniska verkstad började senare tillverka kullager och blev uppköpt av SKF 1916. Samma år startade Gustav företaget AB Grönkvists Gjutierier och lät bygga ett av Sveriges modernaste gjuterier i Katrineholm.

Företaget köptes ett år senare upp och fick då namnet AB Pumpseparators Gjutierier. Här tillverkades pumpseparatorer för mejeribranschen.

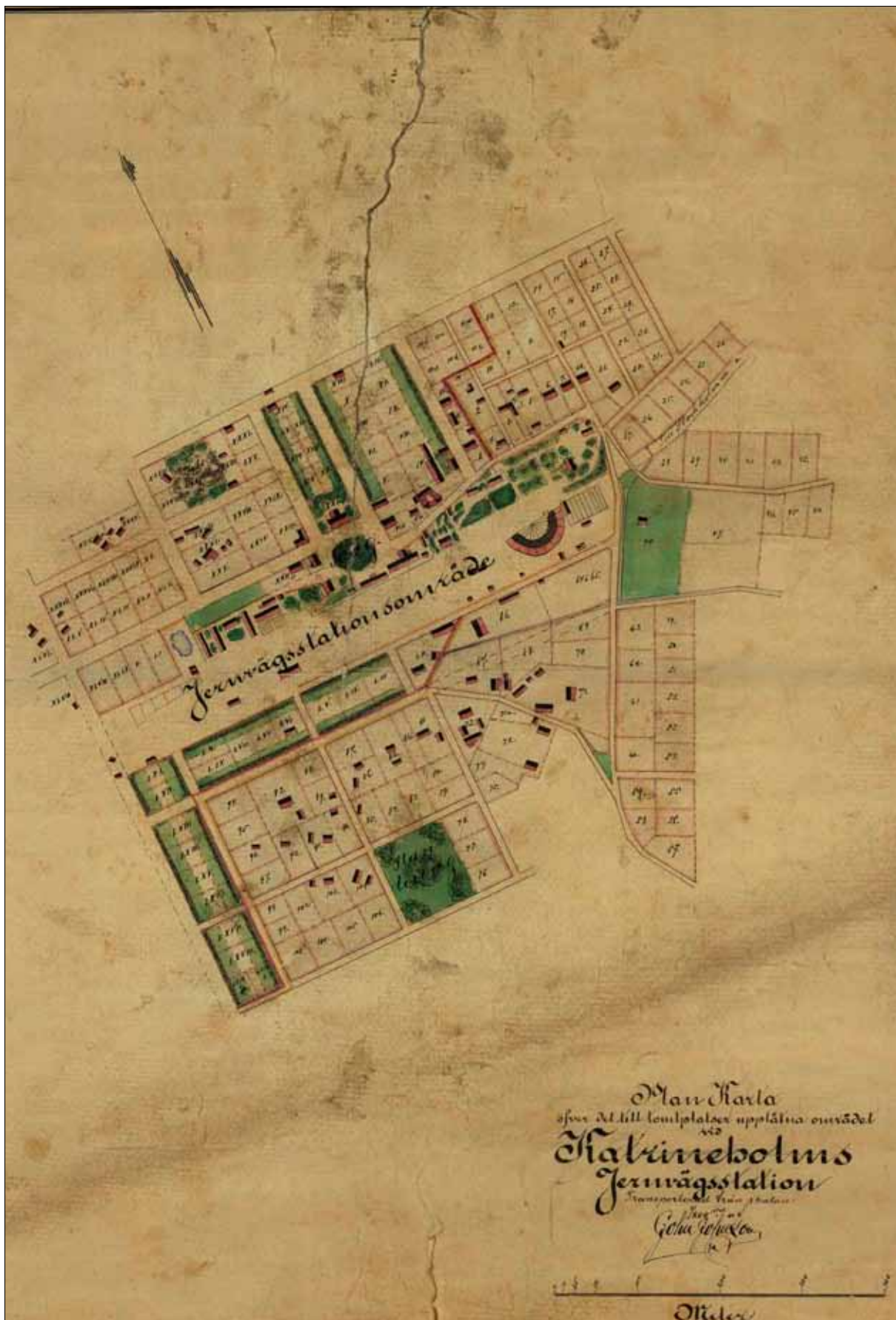
Även Carl Fredriksson bör nämnas. Han startade 1876 en såg och snickerifabrik i Katrineholm, med namnet Carl Fredrikssons träförädlings AB. Ingenjör N J Ackzell var teknisk ledare vid företaget. Han hade även ett eget ritkontor och ritade en stor del av företagets monteringsfärdiga hus, men även byggnader för enskilda privatpersoner. Byggmästare Lars-Petter Larsson uppförde ett 50-tal bostadshus i staden från 1800-talets slut och fram till 1920-talet. Fabriken har haft stor betydelse för stadens framväxt och för utformningen av den tidiga villabebyggelsen. Exempler sträcker sig från Wengströmska villan, ritad av Ragnar Östberg till små monteringsfärdiga egnahemsbyggnader.

## Stadens utveckling

Samhället växte fram kring själva navet, järnvägsstationen och dess byggnader. Kring järnvägen byggdes bostadshus, samt mindre verkstäder och smedjor, som senare utvecklades till industrier. Även affärer byggdes till en



4 *Norra delen av Katrineholms stad sedd från öster 1958, området var länge en utpräglad villastad. I början av 1950-talet påbörjades en byggnation av hyreshus, då flera villor revs. Sörmlands museums arkiv (Slm BF04-1291).*



5 Karta och stadsplan över Katrineholms järnvägsstation år 1884, lantmäteriet 0483K-A818. På kartan syns också stationshuset, järnvägsrestaurangen och det första lokstallet.

början i stadens norra del. Bebyggelsen ordnades redan från början i tydligt planlagda tomtindelningar. De första byggnaderna uppfördes på mark som låg norr om järnvägen, i bangårdsområdets närhet.

Mark söder om järnvägen nyttjades i första hand till jordbruksmark. Först 1872 uppfördes det första huset på södra sidan om järnvägen. Det var på södra sidan som staden senare expanderade.

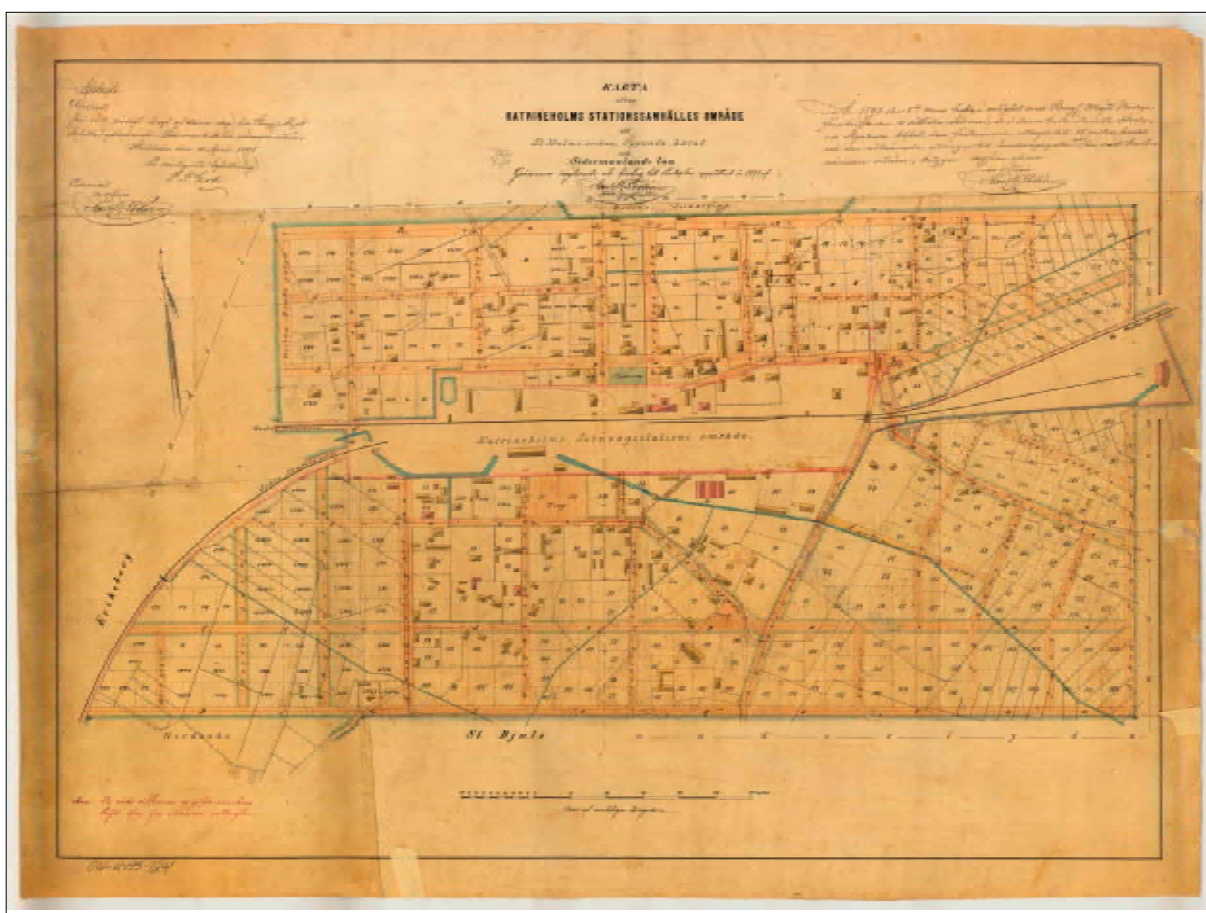
År 1880 upprättades den första kartan över samhället. Nästa karta upprättades 1884, se fig 5. Nya vägar och kvarter har lagts som ett rutnät söder och norr om järnvägen och friliggande byggnader har uppförts, främst norr om järnvägen. De nya byggnaderna ligger infogade i de nya kvarteren med långsidan i gatulinjen. Äldre bebyggelse avviker tydligt från rutnätsplanen, genom att de ligger längre in på tomterna och genom att de är vinklade i förhållande till den nya rutnätsplanen.

Villabebyggelsen växte fram runt järnvägsstationen, vilket syns på stadsplanen från åren 1891-95, se fig 6. I söder är torget anlagt, där senare Katrineholms affärscentrum

tar form. Söder om järnvägen ligger Mauritztorps gård kvar, i blivande kv. Linnéan. När Katrineholm växte ytterligare koncentrerades utbyggnaden till området söder om järnvägen. Bebyggelsen anpassades efter terrängen och rullstensåsen som går genom stadens södra del, vilket tydligt syns på stadsplanen från 1928. Kvarter och vägar utanför det första samhällets rutmönstrade plan fick nu en för tiden mer organisk form. Stadsägorna har ersatts med olika kvartersnamn. Mauritztorp gård var vid tiden för planens genomförande riven.

## Bebyggelseutveckling under 1900-talet

Flera av industrierna i staden hade behov av kunnig arbetskraft. När fabriker expanderade var det svårt att få tag på arbetskraft, vilket var en anledning till att fabriksägarna byggde bostäder i egen regi i syfte att locka arbetskraft till fabriker. Ett tidigt exempel på sådan bebyggelse är Hemgården, som byggdes åt AB Pumpseparators anställda 1917.



6 Stadsplan över stationssamhällets område år 1891-1895, lantmäteriet 04-KAS-124. Söder om järnvägen ligger torget. Ytterligare tomter har tillkommit i väster och öster. Det nuvarande lokstallet är nybyggt.

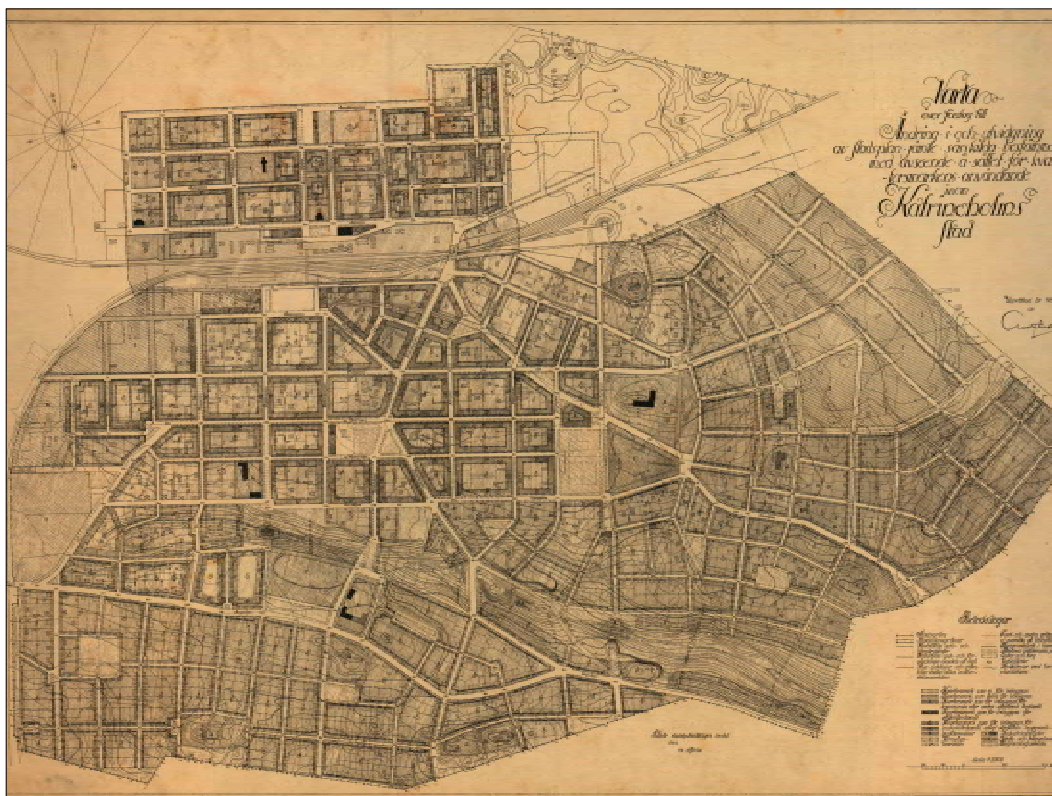
Under perioden 1935-1950 fördubblades befolkningen och behovet av bra bostäder växte. Bostadsstandarden hade ökat och flera av de äldre husen var trånga, små och omoderna. Som en riktad samhällsinsats byggdes under perioden så kallade "kategorihus", där vissa bostäder var avsedda för en viss befolkningsgrupp. Exempel på detta är barnrikehusen, där det fanns moderna kök och toaletter. Familjer med minst tre barn fick möjlighet att flytta in. De första husen i Katrineholm som uppfördes för detta ändamål var Friggagatan i Nävertorp 1935-1937. Senare byggdes ytterligare barnrikehus i Nävertorp, Sandbäcken och i norra delen av centrum. Vid mitten av 1940-talet byggdes även lägenheter avsedda för pensionärer.

År 1942 utsågs Katrineholms första stadsarkitekt, Eric Schuwert. Den första generalplanen påbörjades på 1940-talet och var klar 1950. I generalplanen angavs det att egnahems- och radhusbebyggelse skulle befrämjas så att en ny och bättre stadsstruktur skulle växa fram. Efter krigsslutet 1945 köpte också staden mark och stimulerade byggandet för de som ville bygga ett eget hem.

Efter kriget fanns det ett stort behov av bostäder. Kraftig inflyttning, lågt bostadbyggande och brist på arbetskraft

gjorde att det var bostadsbrist från mitten av 1945 och under hela 1950-talet. Staden var vid mitten av 1950-talet ett utpräglat villasamhälle och många hyreslägenheter låg i fristående hus, som var relativt små. År 1946 köpte staden Katrineholms fastighetsbolag och 1955 omvandlades bolaget KFAB till ett allmännyttigt bostadsföretag. I samband med detta startade den kommunala bostadsförmedlingen år 1951. År 1959 påbörjades i Katrineholm "en sanering" av de centrala norra delarna. Äldre byggnader som inte ansågs tillgodose moderna krav på bostäder revs. Många av villorna som uppfördes under tidigt 1900-tal ersattes med moderna flerfamiljshus i tre våningar. Rivningarna pågick fram till 1990-talet. Husen i innerstan byggdes relativt låga, 3-4 våningar. I stadens utkanter uppfördes högre byggnader, som de 8 våningars punkthusen vid Storgatan uppförda vid slutet av 1950-talet

År 1965 antog riksdagen ett beslut om att det skulle byggas 1 miljon bostäder under tioårsperioden 1965-1975, det som kom att kallas miljonprogrammet. I Katrineholm byggdes större bostadsområden i stadens södra del, bl a i Nävertorp. Bostäderna byggdes i barnvänliga områden och med bilfria gårdar.



7 *Ändring och utvidgning av stadsplan år 1928, lantmäteriet 0483K-A205. Staden breder ut sig mot söder och bebyggelsen anpassas efter terrängen och Katrineholmsåsen som går genom stadens södra del.*

År 1968 köpte staden stora markområden, som Katrineholms och Gersnäs gårdar, samt Lasstorp och ett antal stadsägor av Eriksbergs fideikomiss. Tre år senare bildades Katrineholms kommun. I ett förslag till kommunalplan för Katrineholm angavs som målsättning att varje stadsdel inom centralorten skulle bestå av både flerfamiljs- och småhusområden. Den befintliga flerfamiljsbebyggelsen kompletterades därför med nya småhusområden.

## KULTURHISTORISKA OMRÅDESBESKRIVNINGAR

### Inledning

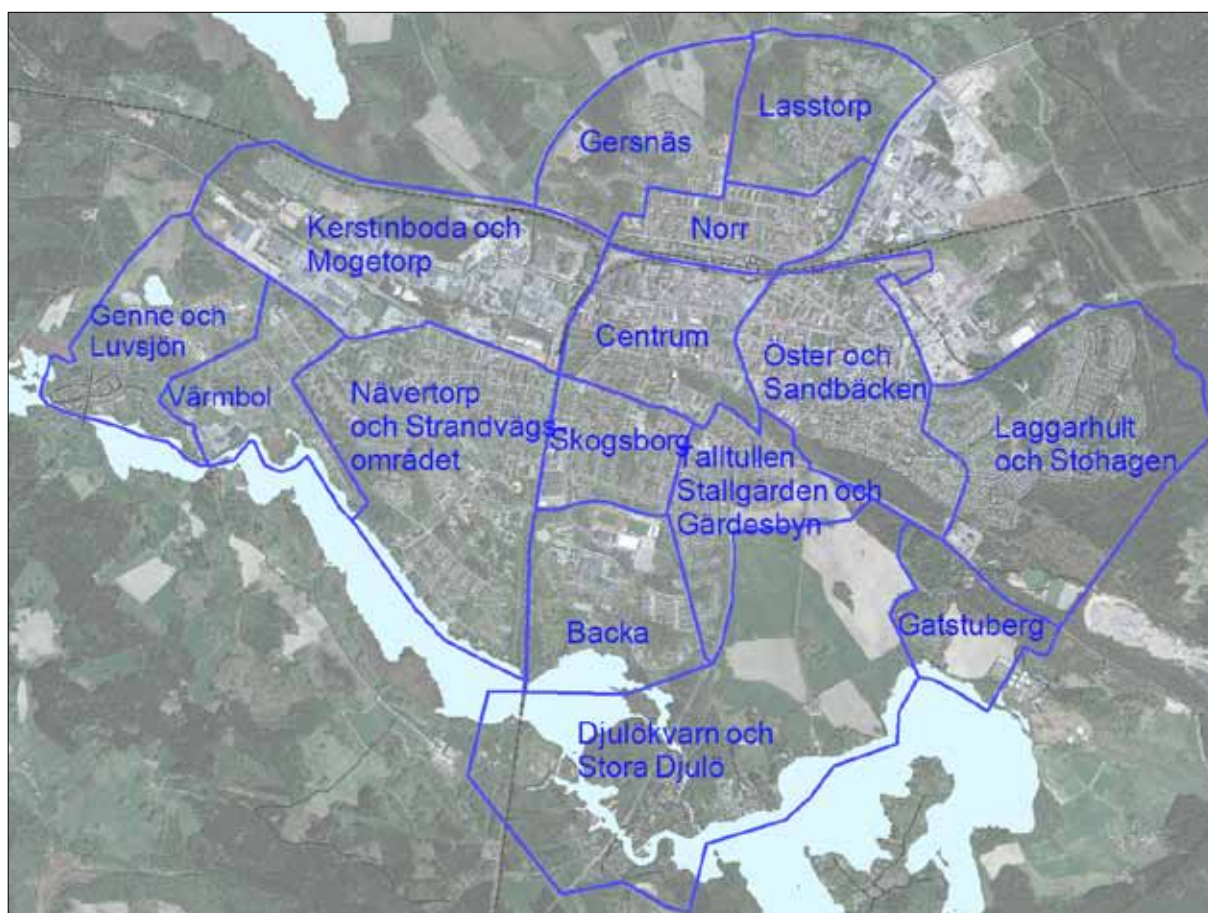
Vid inventeringen indelades Katrineholms stad i mindre delområden. Utgångspunkten för indelningen har dels varit att identifiera gemensamma nämnare i områdets bebyggelse, dels att fånga upp tydliga gränser mellan områdena. Gränserna kan ha såväl en fysisk grund som en upplevd.

För varje delområde ges en kort beskrivning av områdets gränser och historiska bakgrund. Därefter presenteras områdets bebyggelsemönster och de karakteristiska huvuddrag som definierar områdets kultur- och arkitekturhistoriska värden.

Vidare presenteras för varje delområde en karta som visar områdets gränser samt de byggnader som har pekats ut som särskilt viktiga för förståelsen av områdets bakgrund och värden. Därtill presenteras bilder på ett urval av byggnaderna.

Områdena redovisas med början i de centrala delarna, sedan följs de i bokstavsordning. Under varje delområde finns en ruta med kulturhistoriskt värdefull bebyggelse som tidigare utpekats inom respektive område. Detta kan vara genom byggnadsminnesförklaring eller att byggnader har tagits med i Katrineholms kulturminnesvårdsprogram. I det sistnämnda fallet hänvisar siffran till kulturminnesvårdsprogrammets områdesnumrering.

Kartorna över respektive delområde har tagits fram av Katrineholms kommun.



8 Staden Katrineholm indelat i de 15 inventeringsområdena.



9 Fastigheten Tallen 5:3, stadens andra skola, samt gamla vattentornet (Sim D13-391).

## Norr

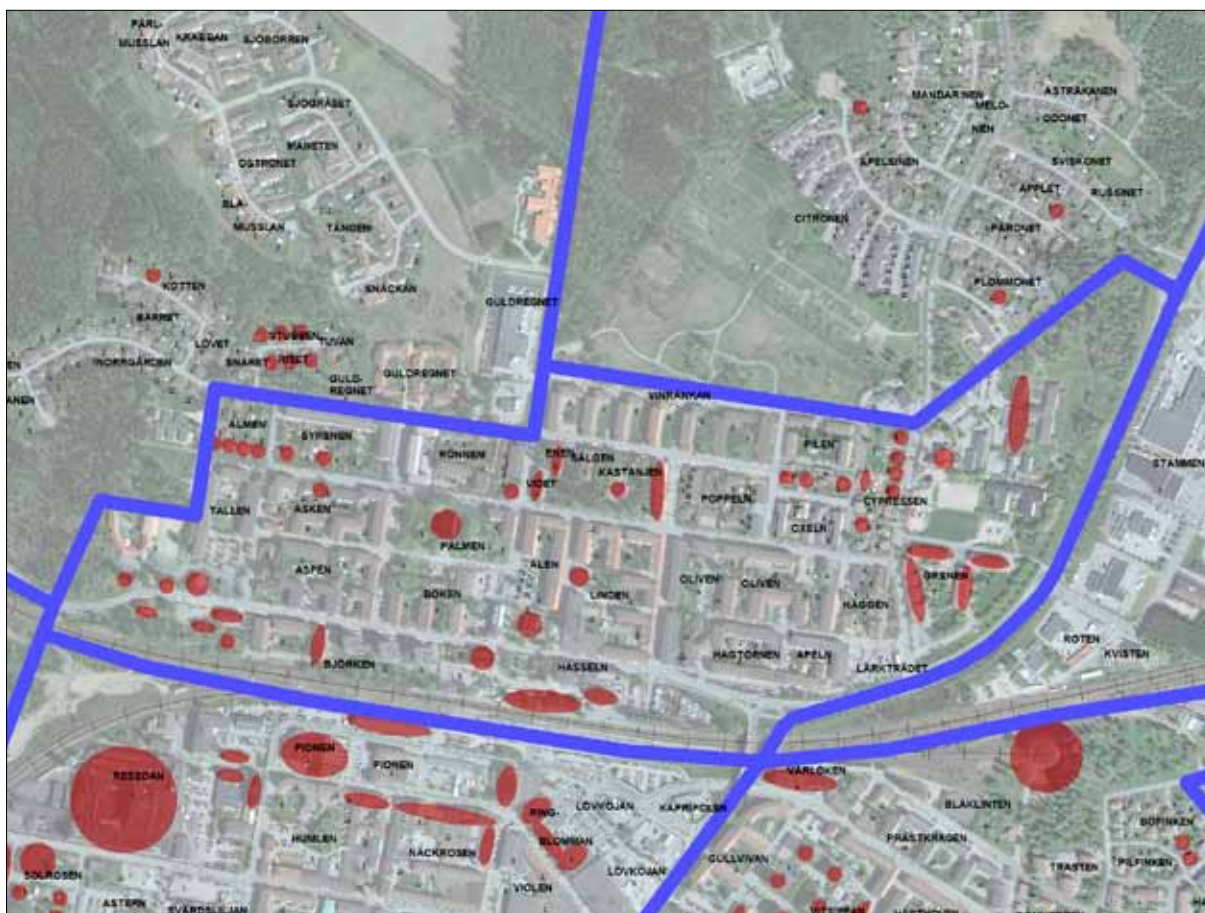
### Bakgrund

Området var det första att bebyggas i staden. På marken låg tidigare bebyggelse som hörde till gårdarna Katrineholm och Ericsberg. En stadsplan upprättades 1891, vars huvuddrag gäller än idag.

Området begränsas i söder av järnvägen, mot norr av gården som gränsar mot gårdarna Katrineholm och Gärnsås ägor. Västerut vetter området mot en tallbevuxen slänt och mot öster tar Lövåsens industri- och handelsbebyggelse vid.

### Områdesbeskrivning

Centralt i området ligger järnvägsstationen och kyrkan. Dessa byggnader omgärdas av ganska storskalig bebyggelse, både äldre från förra sekelskiftet och modernare från 1950-talet. I områdets utkant består bebyggelsen av äldre villor.



10 Inventeringsområdet Norr med fastigheter innehållande karakteristiska och välbevarade hus markerade. Utsnitt ur Katrineholms kommuns primärkarta.

### Karakteristiska huvuddrag

Stadsplanemönstret är av rutnätskaraktär och de raka gatorna erbjuder långa siktlinjer, såsom t ex på Storgatan. Karaktärsskapande är områdets tvära gräns mot norr där innerstadsbebyggelsen tar slut.

Det finns tre huvuddrag i bebyggelsen på Norr. Dels finns rester av den första villastaden som under efterkrigstiden till stor del har ersatts av storskalig, ganska rationell bebyggelse i form av trevånings hyreshus, både med putsade och med tegelklädda fasader (fig. 11 & 13). Rationaliteten tar sig exempelvis uttryck i att garagens portar vetter ut mot gatorna, vilket på sina håll skapar en ganska påtaglig ödslighet. Insprängda i denna bebyggelse finns även något äldre tvåvånings flerfamiljshus, så kallade lamellhus. Området runt järnvägsstationen präglas av monumental bebyggelse från förra sekelskiftet (fig 12). Man upplever att dessa byggnader visar på en ambition att åstadkomma en stenstad även norrut. Då stadens utbyggnadsfas inträffade senare skapades emellertid en annan typ av stadsbebyggelse bestående av ovan nämnda trevåningshyreshus, samt byggnadskomplexet kv. Linden 16, Norrcity.

Utmärkande för norr är också mängden villor i Jugend- och nationalromantisk stil. Wengströmska villan och apotekare Kullbergs villa, kv. Björken 2, utgör spektakulära och kulturhistoriskt omistliga exempel. Men även mer ordinära byggnader i samma stil är starkt värdeskapande för området. Framförallt två kvarter har bevarad villabebyggelse från förra sekelskiftet. Dels kvarteret Cypressen och dels kvarteret Almen (fig. 11 & 14). Här finns grupperingar med exteriört välbevarad bebyggelse som har stora miljöskapande värden för staden. Speciellt kv. Cypressens villabebyggelse är av stor vikt för områdets karaktär. Husen byggdes främst för järnvägsanställda och ritades av ingenjör Ackzell på Fredrikssons träförädling. Fastigheten Cypressen 2, Ackzellska villan, var hans egen bostad där han bodde med sin familj. Byggnaderna uppvisar ganska stor variation gällande byggmaterial, så tillvida att både putsade och träpanelklädda fasader förekommer. Det rör sig om ganska små och enkla byggnader, nästan som minivarianter på exklusivare byggnader i andra delar av staden. Kvarteret Cypressens bebyggelse är också uppförd 1906 med egnahemslån och är ett tidigt exempel på egnahemsbebyggelse, även i ett nationellt perspektiv (fig. 14).

I västra delen låg den så kallade Diplomatstaden och här har villabebyggelsen en mer burgen karaktär. Värt att nämna



11 *Gammal villastadsbebyggelse i kv Cypressen representerar ett av områdets huvuddrag (Slm D13-392).*



12 *Monumental bebyggelse runt järnvägsstationen är ett annat huvuddrag, fastigheten Björken 10 (Slm D13-393).*



13 *Exempel på ett storskaligt trevåningshus, fastigheten Björken 6, representerar det tredje huvuddraget (Slm D13-394).*



14 *Fastigheten Cypressen 9, ett av Katrineholms första egnahem (Slm D13-395).*



15 *Fastigheten kv. Grenen 3 och 4, uppförda för Karsuddens personal 1963 (Slm D13-396).*

#### **Kulturhistoriskt värdefull bebyggelse som tidigare utpekats i detta område är:**

- Katrineholms kyrka är skyddad enl KML.
- Järnvägsstationen och gamla posthuset är byggnadsminnen.
- Miljön runt Järnvägsparken och i anslutning till stationsbyggnaderna. (56)
- Vattentornet och byggnaderna vid Västra skolan. (57)
- Villakvarteren på norr, kv. Almen, delar av Syrenen och Asken. (58)
- Nationalromantiska villan, kv. Kastanjen 1. (59)
- Hyreshus i kv. Vinrankan. (60)
- Kyrkans hus, f d apoteket Svanen.
- Riksintresset berör stadsmiljön, där utvecklingsstadierna från ren landsbygd till modern stad är läsbara. I riksintressets uttryck nämns stadsplanen och bebyggelse vid järnvägsstationen, järnvägsparken och Stora Torget.

är det lilla stråket längs Bondegatan i kv. Almen som utgör en väl sammanhållen bebyggelsemiljö och förmedlar det äldre bebyggelsemönstrets utseende (fig. 16).

Det gamla vattentornet, ritat av Ivar Tengbom, utgör ett landmärke mot väster. Sydost om vattentornet ligger tre generationer skolhus, stadens första skola Västra skolan från 1882 (Björken 1), andra skolan byggd 1893 och tredje skolhuset byggd 1899 (fig. 9).

I områdets mitt ligger kyrkan, uppförd 1901-03. Kyrkotomten, även kallad Kyrkparken består av en liten kulle och tar upp ett helt kvarter omgärdat av trevåningshus. Många av dessa byggnader har genomgått hårdhänta renoveringar. Värt att notera är dock församlingshemmet och det intilliggande bostadshuset i trä, kv. Boken 8, som av kartmaterial (år 1884) att döma är den äldsta byggnaden i området. Även flerfamiljshuset med restauranglokalen i hörnet Kyrkogatan / Gersnäsgränd, Aspen 6, ansluter sig fint till nämnda byggnader och bidrar till en omväxlande och spännande utblick från kyrkan (fig. 17).

Storgatan erbjuder långa siktlinjer med ett spännande perspektiv mot stadens första vattentorn i väster. Bebyggelsemönstret med de förhållandevis stora hyreshusen på ena sidan av Storgatan och punkthusen på den andra sidan visar på 1950-talets urbana ambition, ganska väsensskild från bebyggelsen runt centralstationen. En fin och mycket välbevarad byggnad på Storgatan är fastigheten Björken 6, ett slätputsat hyreshus i tre våningar med garage i markplan (fig. 13).

Många av flerfamiljshusen uppförda på 1950-1960-talen är påfallande välbevarade och står förmodligen inför en snar renovering. Ett exempel på en sådan fastighet är kv. Grenen 3 och 4, uppförda för Karsuddens personal (fig. 15). Byggnaderna står för en storskalig vänlighet som tar sig uttryck i såväl djärva former som omfattande gårdsmiljöer. Färgsättningen för tankarna till tresmaksglass. Bland exteriört välbevarade hyreshus kan också nämnas byggnaden i kv. Aspen 6. Huset är byggt i 3 våningar med garage i markplan, slätputsat och avfärgat i grön kulör. Till hyreshuset finns också en lägre gårdsbyggnad bevarad. Ett hyreshus som är väl synligt och viktigt för området är också KFAB:s första hyreshus i Kastanjen 2 (fig. 102).

Inom området finns också stationsområdet i söder med de tidiga offentliga byggnaderna och representativ bebyggelse från decennierna före och strax efter sekelskiftet.



16 Fastigheten kv. Almen 8 och 7. Foto: Eva Wockatz, Sörmlands museum (Slm D13-397).



17 Utblick åt sydväst från kyrkan. Till vänster det äldre bostadshuset i kv. Boken 8 och till höger hyreshuset i Kv. Aspen 6 (Slm D13-398).



18 Fastigheten Järven 1, Tallässkolan. (Slm D13-399).

## Centrum

### Bakgrund

Området nyttjades från början mest som jordbruksmark, men det var mot söder som staden kom att expandera. En stadsplan upprättades 1891, vilken ändrades och utvidgades 1929. Dess huvuddrag gäller än idag. Området begränsas i norr och väster av järnvägen, i söder av Oppundavägen och i öster av Vasavägen/Eriksbergsvägen.

### Områdesbeskrivning

I norr, nära järnvägsstationen, ligger Stortorget, där stadens affärscentrum har vuxit fram. I området ligger också Stadsparken och flera samhällsbyggnader som bibliotek, skolor och frikyrkor. I söder finns en del äldre villabebyggelse. Området i nordväst har sedan stadsplanen upprättades 1929 varit avsatt för industribebyggelse. Här låg Grönkvists Gjuterier, som senare blev SKF och AB Pumpseparators gjuterier. I omedelbar anslutning till industrierna ligger Katrineholms gamla kyrkogård.



19 Inventeringsområdet Centrum med fastigheter innehållande karakteristiska och välbevarade hus markerade. Utsnitt ur Katrineholms kommuns primärkarta.

### Karakteristiska huvuddrag

Centrum är ganska stort, med ett flertal affärsgator och fina små stadsrum i kvarteren. Området präglas till stor del av storskalig bebyggelse från 1900-talets andra hälft. Handelskommersens ger liv åt stadens centrum och mängden småbutiker bör ses som starkt värdeskapande för centrummiljön.

Stortorget ramas in av monumentala byggnader från olika perioder och med olika stiluttryck. Här noterar man exempelvis jugendhus, men även flertalet påkostade kontors- och bankbyggnader från mitten av 1900-talet, vilka sätter en stark prägel på platsen. Äldre och modernare bebyggelse är varsamt anpassade till varandra. Mellan Stortorget's östra ände, Strömplan och Kvarnbacken, även det en gammal torgplats, löper Köpmangatan diagonalt med det övriga gatumönstret. Gatan fanns redan på 1880-talet och anslöt då till den gamla landsväggsgatan. Köpmangatan utgör ett intimt gaturum kantat av högklassiga byggnader från sekelskiftet fram till 1970-talet. Sparbankshuset, Ringblomman 3, är murat i marmorsten. Byggnaden med sina stora fönsteröppningar visar på ett ganska vågat arkitektoniskt uttryck från det tidiga 1970-talet (fig. 20). Kontrasterna mellan de öppna torgen och de slutna gatorna är viktiga att bevara. Även Stortorget's kontakt med godsmagasinet och järnvägsstationen på norr är starkt karaktärsskapande.

Ett kvarter söderut längs Djulögatan ligger ett mycket välbevarat butiksstråk Nejlikan 16 & 17 (fig. 25). Butikerna är relativt små och skyltfönster och portar dekorerar av naturstensplattor. Fasaderna är mönstermurade i tegel och de snedställda balkongerna med genomsiktliga räcken skapar en mycket tidstypisk och gemytlig miljö.

Stadsparken och det anslutande stadshuset Gröna Kulle är ett påkostat stadsrum som bär spår av såväl stadens pionjäranda som 1950-talets framtidsoptimism. Gröna Kulle byggdes 1901 som privatbostad åt G. R. Grönkvist. Stadsparken är en mycket välkött anläggning. Trädgården tillsammans med den välbevarade serveringspaviljongen och även detaljer som välunderhållna bänkar av äldre datum förmedlar tydligt den stolthet man känner för detta vackra stadsrum (fig. 21). Under Gröna Kulle finns sedan ett av landets tidigaste atombombssäkra skyddsrum. Den öppna platsen runt Stadsparken erbjuder många fina perspektiv som Stadshuset, Musikens hus (Nejlikan 10) och gamla telegrafhuset (Hästen 1). Mot väster ramas parken in av Hantverkargatans funkisbebyggelse som klättrar upp för den lilla gröna kullen. I hörnet Hantverkaregatan/Djulögatan ligger också det



20 Carl Fredriksons gränd mot Strömplan. Till vänster Sparbankshuset, rakt fram Tempohuset och till höger "Framtiden" byggd 1927 (Slm D13-400).



21 Serveringspaviljongen byggd 1947 i Stadsparken (Slm D13-401).



22 Hantverkaregatan. I fonden efter flerfamiljshuset syns det vitputsade Musikens hus och längre bort det lägre "Lars Petter-huset" (Slm D13-402).



23 Fastigheten Kaninen 13 till vänster och Kaninen 12 till höger (Slm D13-403).



24 Ekorren 1, Praktiska skolan och längst bort Ekorren 2, ritad av arkitekt Ragnar Östberg. Foto: Eva Wockatz, Sörmlands museum (Slm D13-404).

**Kulturhistoriskt värdefull bebyggelse som tidigare utpekats i detta område är:**

- Gamla kyrkogården är skyddad enligt KML.
- Området kring Stortorget. (55)
- Nationalromantiska villan, kv. Giraffen 3. (59)
- Gröna kulle och andra offentliga lokaler. (61)
- Industriebbyggelsen i f d Grönkvists Mekaniska verkstad (62).
- F d AB Pumpseparators gjuterier (63).
- Tekniska skolan (64).
- Riksintresset berör stadsmiljön, där utvecklingsstadierna från ren landsbygd till modern stad är läsbara. I riksintressets uttryck nämns stadsplanen och bebyggelse vid järnvägsstationen, järnvägsparken och Stora Torget.

före detta skolhuset byggt 1901 av stadens byggmästare Lars Petter Larsson (fig. 22).

Mot söder bryts de traditionella raka och delvis slutna kvarteren upp i samband med att nyare bebyggelse har tillkommit på 1970- och 1980-talen. Här har stadsrummet inte samma läsbarhet som i de centrala delarna. Söderut bryter Västra Skogsåsen in som en grön kil. Som ett landmärke när man närmar sig från Drottninggatan ligger Tallåsskolan, Katrineholms läroverk med aula/konserthall ritad av stadsarkitekt Eric Schuwert 1946 (fig. 18). Byggnaden är varsamt placerad i terrängen och fasadens mjuka form korresponderar väl med åsen, både till färg och form. Skolans byggnation kan ses som en startpunkt för efterkrigstidens bebyggelse i staden.

Mellan Linnévägen och Oppundavägen har kvarteren en trädgårdsstadsinspirerad form och är bebyggda med friliggande äldre villor av ganska burgen karaktär, t ex kv Bävern. Många byggnader bevarar i huvudsak sitt ursprungliga utseende. I sydvästra delen noterar man framförallt Kaninen 13, en villa från 1917, med branta takfall och putsade fasader (fig. 23). Intilliggande villor har en snarlik utformning, troligen ritade av samma arkitekt. I söder ligger också kv Ekorren, med exteriört välbevarade nationalromantiska skolbyggnader (fig. 24). Fastigheten Hemgården utmed Oppundavägen, byggda för Grönkvists Gjuteriers anställda 1917, utgör en fin och karaktäristisk gräns mot söder.

Områdets nordvästra del karaktäriseras av en spännande ruffighet. Här ligger industriebbyggelse från 1900-talets första hälft, exempelvis Pumpseparator och SKF. Pumpseparators gatufasad och även annan bebyggelse runt Gjuterigatan och kv Solrosen förmedlar en starkt autentisk karaktär (fig. 26). I fonden uppenbarar sig SKF:s gjuteri med sin traversbana, nästan som ett levande väsen. I kvarteret Solrosen och även Oxen ligger ett antal villor, några är mycket välbevarade, exempelvis Solrosen 2 och Oxen 8. Även om flera av Pumpseparators byggnader idag är förfallna, måste det kulturhistoriska värdet betraktas som mycket högt, eftersom Pumpseparator har spelat en så viktig roll i stadens expansion. Ett väl synligt minnesmärke från den Grönkvistska industriepoken är också den då mycket moderna verkstadsbyggnaden Resedan 3, numera Lindengymnasiet som uppfördes 1914 (fig. 103). Söder om industriområdet ligger sedan 1896 Katrineholms gamla kyrkogård med flera personhistoriskt intressanta gravvårdar, bl a G R Grönkvist. Kapellkrematoriet Nordanåskapellet uppfört 1940 är storslaget med sin gavelfasad utförd i klassicistisk stil.



25 *Djulögatan åt väster, en av stadens viktiga och välbevarade affärsgator (Slm D13-405).*



26 *AB Pumpseparators byggnader vid Gjuterigatan. Miljön och byggnaderna är kulturhistoriskt värdefulla (Slm D13-406).*



27 Fastigheten Blåduvan 4, Kullbergssjukhuset  
(Slm D13-407).

## Öster och Sandbäcken

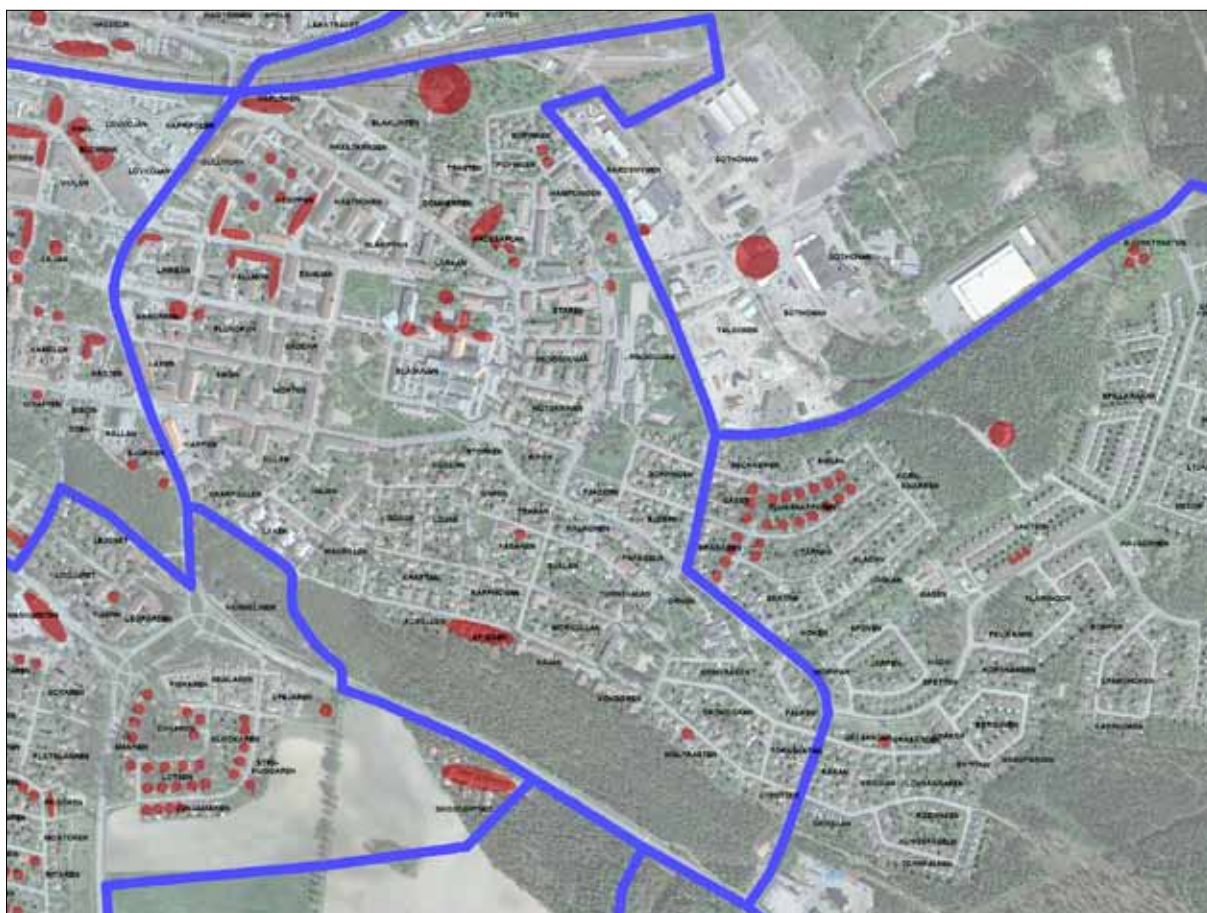
### Bakgrund

Området ligger på mark som tidigare hörde till Stora Djulö. En stadsplan för området antogs 1891 och 1920 utökades denna österut.

### Områdesbeskrivning

Området begränsas av Vasavägen/ Eriksbergsgatan i väster, järnvägen i norr, Östra skogsåsen och riksvägen i söder. Öster om området ligger Laggaruhultsdalen och Sandbäckens industriområde.

Centralt och dominerande i området ligger Kullbergssjukhuset, byggt 1916, men påbyggt i flera etapper. Bebyggelsen i områdets västra del utgörs av flerfamiljshus/hyreshus byggda främst under perioden 1930-1960. Södra delen består mestadels av mindre villabebyggelse från 1900-talets första hälft. Mot nordost har området en viss industrikaraktär.



28 Inventeringsområdet Öster och Sandbäcken med fastigheter innehållande karakteristiska och välbevarade hus markerade. Utsnitt ur Katrineholms primärkarta.

### Karakteristiska huvuddrag

Utmärkande för de centrala delarna av öster är att det finns två riktningar i gatunätet. Mest uppenbar är rutnätsplanen som löper parallellt med järnvägsstationsområdet. Fredsgatan och Linnevägen ramar in en stor rutnätskropp som sträcker sig från AB Pumpseparatorers fastighet i västra centrum till Kullbergiska sjukhuset i öster. Norr om, och diagonalt mot rutnätet löper bland annat Trädgårdsgatan och Stallgatan. Dessa gator följer äldre landsvägars sträckning och även stora Djulös åkertomtsgränser. Runt Kullbergiska sjukhuset har stadsplanemönstret en mer organisk form inspirerad av det tidiga 1900-talets trädgårdsstadsideal.

Öster kännetecknas idag av en påtaglig brokighet som också ger området karaktär och charm. I likhet med Norr finns bebyggelse rester av en äldre villastad, som främst i väster har ersatts av trevånings hyreshus. I väster utgör området egentligen en förlängning av centrumbebyggelsen. Dock upplevs den trafikerade Vasavägen/ Eriksbergsvägen som en markant gräns som motverkar kontakten mellan områdena.

Som ett landmärke i områdets mitt reser sig Kullbergiska sjukhuset, vars höga byggnader man kan förnimma när man rör sig bland kvarteren. Många av sjukhusets byggnader har stora arkitektoniska kvalitéer, exempelvis den gulputsade låga byggnaden med skifferklätt tak utmed Fredsgatan och den modernistiska tillbyggnaden Blåduvan 4 (fig. 27). Bland övriga publika byggnader märks Ellwynska skolan och Sandbäcksskolan i öster.

Många av hyreshusen i området har genomgått ganska hårdhänta renoveringar, främst i form av balkongtillbyggnader och fönsterbyten. Också de putsade trevånings hyreshusen i kv. Siken som tidigare har uppmärksamats, är exteriört förändrade. Kv Vallmon och Kv Vitsippan utgör exempel på mer välbevarade hyreshusbebyggelse. Exempelvis Vallmon 4, ett putsat flerfamiljshus i originalskick med garageingångar mot gården och med fin detaljutformning vid portarna. Även Vallmon 12 är välbevarad. Intill Vallmon ligger också kv. Vitsippan som till sin helhet är relativt välbevarat. Punkthusen i Vitsippan har tilläggsisolerats men bevarar trots detta ganska väl sin karaktär. Såväl Vitsippan 10 som Vitsippan 3 kan lyftas fram som fina representanter för 1950-talets hyreshusbebyggelse (fig. 29).

Norr om sjukhusområdet finns en mindre grupp av välbevarade borgerliga villor från tidigt 1900-tal, be-



29 Fastigheten Vitsippan 3 (Slm D13-408).



30 Gamla kraftstationen i fastigheten Hämplingen 21 (Slm D13-409).



31 Verkstads- och bostadshuset i fastigheten Flundran 12 (Slm D13-410).



32 Fastigheten Fasanen 10 (Slm D13-411).



33 Fastigheten Bofinken 14 och 13, ritade av Vetlandahus 1942 (Slm D13-412).



34 Utblick mot Sandbäckens industriområde, Sothönan 6 (Slm D13-413).

lägna på stora, kuperade naturtomter (fig. 35). I denna bebyggelse ingår också Ellwynska skolan.

Områdets sydöstra del, söder om Sveavägen består till största delen av villabebyggelse från sekelskiftet 1900 till 1950-talet. Den äldre bebyggelsen är till stor del ganska kraftigt ombyggd och det är snarast bland den något modernare bebyggelsen man kan hitta välbevarade exempel. De diagonalt placerade tegelvillorna utmed Åsgatan vid östra skogåsens fot bevarar sin exteriöra karaktär och är viktiga för området (kv Spiggen). De slätputsade tvåfamiljshusen på Pålstorpsgratan är välbevarade exempel på en typ av funkisbyggnad som förekommer i olika varianter, inte bara på öster (fig. 32). Det finns också exempel på mindre trähus av funkiskaraktär. I områdets norra spets finns en liten enklav av tämligen välbevarade småvillor av trä med egnahemskaraktär från 1930-talet (fig. 33).

I området finns också byggnader som har rymt mindre industriverksamhet. I kv. Aborren låg stadens mjölkcentral. Mejeriet byggdes 1921, murat i rött tegel. Mitt emot ligger ett mycket välbevarat verkstads- och bostadshus byggt 1920 (fig. 31).

Även områdets nordöstra gräns karaktäriseras av industribebyggelse. Intressant är den gamla kraftstationen på Fågelgatan, kv. Hämplingen 21 (fig. 30). I anslutning till denna finns en modernare transformatorbyggnad uppförd i tegel i en slags Frank Lloyd Wrightinspirerad arkitektur. Längst i norr intill järnvägen ligger Katrineholms andra lokstall, uppfört 1889 och med ett stort symbolvärde för Katrineholms stad. Här ligger också AVA huset, en gul tegelbyggnad uppförd för Arvikaverken. Mot nordost tar Sandbäckens industribebyggelse vid. Noterbart är att denna är av ganska hög ålder. Här låg flera av stadens viktiga industrier, bl a Engströms mekaniska verkstad och Katrineholms träförädlings AB (fig. 34).

#### Kulturhistoriskt värdefull bebyggelse som tidigare utpekats i detta område är:

- Hyreshusen i kv. Gullvivan 5 som byggdes för SKF:s anställda 1956 och del av kv. Domherren ritad av arkitekt Eric Schuwert 1960. (60)
- F d mjölkcentralen, del av kv. Aborren och Flundran 12. (65)
- Hyreshusen i kv. Siken 4, 5 och 12. (65)
- Lamellhusen vid Tegnervägen, del av kv. Siken. (66)
- Lokstallet.



35 *Äldre villabebyggelse strax öster om Ellwynska skolan. Villorna är byggda på stora naturtomter, kv. Sädesärlan 13, 6 och 7 (Slm D13-414).*



36 *Utblick från Sibeliusparken mot Fredsgatan. Fastigheterna Vitsippan 4, Vallmon 5 och Vitsippan 10 (Slm D13-415).*



37 Backavallens huvudläktare (Slm D13-416).

## Backa

### Bakgrund

Backa ligger i tätortens södra del. Området har fått sitt namn efter Backa gård, som låg i närheten. År 1951 upprättades en stadsplan för områdets sydöstra del, vilken ändrades och utvidgades av stadsplanarkitekt Jan Törner 1969. En utvidgad stadsplan för norra delen upprättades 1959 av stadsarkitekt Kerstin Larsson.

### Områdesbeskrivning

Planmässigt är områdets form bestämt av Duveholmssjön i söder, järnvägsspåren i väster, Prins Bertils gata i norr och Vasavägen i öster. Hela området utgörs av före detta jordbruksmark som sluttar mot Duveholmssjön. Största delen av områdets yta upptas av Katrineholms sportcentrum. Bostadsbebyggelsen bestående av radhus, kedjehus och friliggande villor är huvudsakligen uppförd under åren 1971-1974 och ligger i områdets sydöstra del. Som en rest från ett tidigare bebyggelsesammanhang ligger Backa gård strax väster om bostadsbebyggelsen (fig. 39).



38 Inventeringsområdet Backa med fastigheter innehållande karakteristiska och välbevarade hus markerade. Utsnitt ur Katrineholms kommuns primärkarta.

### Karakteristiska huvuddrag

Idrotts- och skolbyggnaderna i det naturnära läget ger området en ganska speciell campuskaraktär. Denna förstärks i hög grad av Backavallens läktarbyggnad med sitt djärva arkitektoniska uttryck. Även Duveholmsskolan, uppförd 1973-74, är både tidstypisk och välbevarad, med platta utskjutande tak och fasader klädda med betongelement. Övrig offentlig bebyggelse är annars tämligen anonym.

Bostadsbebyggelsen består huvudsakligen av radhus och gruppbyggda villor. I kv Udden ligger ett mindre antal fribyggda villor på större tomter.

Kv Grundet, uppfört 1971-74 består av radhus i två våningar, med garagelängor som ligger för sig mellan grupper av fyra till fem huskroppar (fig. 40). Fasadernas formspråk bestäms av balkongerna och de horisontella banden av täckmålad, liggande panel mellan våningsplanen. Färgsättningen med klara, lite bjärta, färger är typisk för det tidiga 1970-talet. Gavlarna i murat mexitegel är kraftiga och förmedlar ett intryck av bärande element. Taken är platta. De indragna balkongerna ger byggnaderna en fin reliefverkan som förstärks av det skuggspel som uppstår i det solbelysta söderläget. Denna egenskap går sannolikt förlorad vid eventuella balkonginglasningar.

Även bebyggelsen söder om Kv Grundet har en utpräglad 1970-tals karaktär. Kv Stranden består av gruppbyggda 1 1/2 plans villor med branta, dominerande takfall. Även här antyder den gula färgsättningen, i kombination med mexiteglet, att det rör sig om hus från det tidiga 1970-talet. Byggnaderna är rationellt uppförda i rader om tre till fem hus, troligen som en anpassning till lyftkranarnas placering i byggfasen. Några byggnader är förskjutna och på så sätt bildas små gårdsrum. I kvarterets norra del ligger bebyggelsen längs en mindre säckgata och består av samma hustyp, men i en något modernare och mer exklusiv tappning. Några hus bevarar sin ursprungliga färgsättning exempelvis Stranden 6 (fig. 41).

De uppväxta trädgårdarna tillför kvalitéer i bebyggelsen, där de för 1970-talet typiska låga häckarna och staketen är karaktärsskapande element. Den bibehållna enhetligheten i utförande jämte färgsättning är viktiga och skyddsvärda komponenter i bebyggelsen och viktiga för områdets karaktär.

Direkt söder om Duveholmshallen, Backa hage, finns nyuppförd villabebyggelse.



39 Fastigheten Udden 2, Backa gård. Foto: Eva Wockatz, Sörmlands museum (Slm D13-417).



40 Radhus i fastigheten Grundet 117. Foto: Eva Wockatz, Sörmlands museum (Slm D13-418).



41 Fastigheten Stranden 6. Foto: Eva Wockatz, Sörmlands museum (Slm D13-419).



42 Stora Djulös f d stallbyggnad som idag används som hembygdsmuseum. Foto: Eva Wockatz, Sörmlands museum (Slm D13-420).

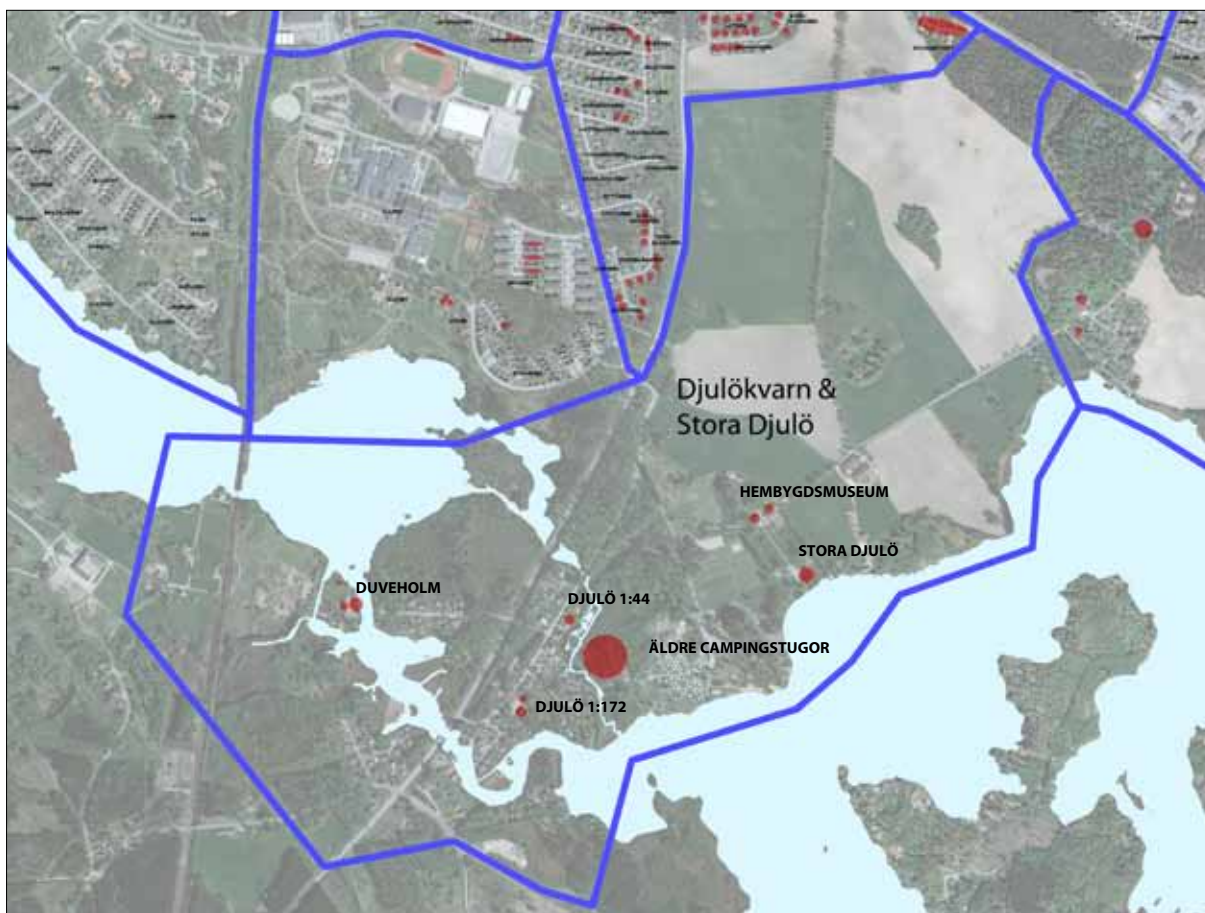
## Djulö kvarn och Stora Djulö

### Bakgrund

Djulökvarn och Stora Djulö ligger i stadens södra del. Området har fått sitt namn efter herrgården Stora Djulö, som ligger i områdets östra del och förvärvades av staden 1935.

### Områdesbeskrivning

Området ligger mellan Duveholmssjön och Djulösjön och utgörs av ett lättkuperat odlingslandskap. Bebyggelsen är huvudsakligen utspridd kring sjöarnas och åns strandlinje. Vid Djulökvarn i väster finns friliggande villor byggda vid ån. Söder om ån ligger den äldre gården Trolldal och Trolldals ridanläggning. Vid Duveholmssjöns utlopp ligger Duveholms herrgård. I områdets östra del ligger en camping anlagd 1968, Djulöbadet anlagt 1938 och Stora Djulö herrgård. Övernattningsstugor byggdes 1974, då äldre sommarstugor från 1930-talet köptes in av kommunen.



43 Inventeringsområdet Djulö kvarn och Stora Djulö med fastigheter innehållande karakteristiska och välbevarade hus markerade. Utsnitt ur Katrineholms kommuns primärkarta.

### Karakteristiska huvuddrag

Området präglas i öster av herrgårdslandskapet. Västra delen präglas av till stor del brokig villabebyggelse och en hel del ursprungliga sommarstugor.

Området i öster får karaktär av det öppna odlingslandskapet intill Djulösjön, där alléerna och hembygdsgårdens byggnader, flera ditflyttade, ger karaktär och prägel åt området. Stora Djulös nuvarande huvudbyggnad uppfördes på 1720-talet. Den vinkelbyggda huvudbyggnaden har ljusa slätputsade fasader och säteritak. Byggnaden har genom sin planform en ovanlig karaktär. Bland herrgårdsanläggningens ekonomibygnader märks den timrade rödfärgade f d stallbyggnaden med valmat säteritak och pelararkad i ockragult och grått. Stallet används som hembygdsmuseum (fig. 42).

I öster ligger också Djulöbadet, anlagt 1938 och campingplatsen som anlades 1968. Dessa byggnader är relativt anonyma. Väster om campingen ligger ett ursprungligt sommarstugeområde, men även campingstugor. Några av stugorna är välbevarade och viktiga att värna om (fig. 44).

I väster ligger Djulö kvarn. Kvarnen och kvarnstationen köptes av staden 1950. Idag finns endast en äldre turbin kvar på platsen. Utefter Djulökvarnsvägen ligger friliggande villor som byggdes under 1930- 1950-tal. Första huset som byggdes här var Djulö 1:140, ett gulmålat trähus byggt 1936. Här finns också Djulö 1:44, en egnahems villa byggd 1938 (fig. 45). Huset är ett s k Vetlandahus och är relativt välbevarat. Verandan är dock byggd senare. Här ligger också Djulö skola, exteriört välbevarad och viktig för miljön (fig. 46). Utefter ån uppfördes sommarstugor under främst 1930-talet. Flera av husen har senare byggts om till permanentbostäder och är också relativt förvanskade.

I nordväst, väster om Norrköpingsvägen, ligger Duveholms herrgård. Manbyggnaden är panelad och gulmålad. Utefter Herrgårdsvägen som leder fram till anläggningen ligger en grupp med friliggande villor.

På en udde i Djulösjön ligger ruinen av det medeltida Trolleträsk. Strax utanför området åt sydost ligger Jordvallstorp, ett äldre torp byggt kring en gårdsbildning.

#### **Kulturhistoriskt värdefull bebyggelse som tidigare utpekats i detta område är:**

- Stora Djulö herrgård med ekonomibygnader, hembygdsföreningens byggnader, ruinen av Trolleträsk, Djulö kvarn, Djulö skola. (54)



44 Äldre stuga i anslutning till campingen (Slm D13-421).



45 Fastigheten Djulö 1:44 utefter Djulökvarnsvägen  
Foto: Eva Wockatz, Sörmlands museum (Slm D13-422).



46 Djulö skola, Djulö 1:172 Foto: Eva Wockatz, Sörmlands museum (Slm D13-423).



47 Fastigheten Djulö 2:26. Foto: Eva Wockatz, Sörmlands museum (Slm D13-424).

## Gatstuberger

### Bakgrund

Gatstuberger ligger i stadens sydöstra del. Området har fått sitt namn efter bergspartiet Gatstuberger, på 1700-talet omnämnd som en forntida ättestupa. År 1924 upprättades en tomtkarta över bostadsområdet Rosenholm i söder. År 1958 fastställdes en stadsplan för bostadsområdet, numera Gatstuberger villaförening. År 1951 upprättade stadsarkitekt Eric Schuwert en stadsplan för Katrineholms skogskyrkogård. Planen ändrades och utvidgades 1977, då ytterligare mark reserverades för framtida kyrkogårdsutvidgning.

### Områdesbeskrivning

Området gränsar i norr mot riksväg 52 och i öster mot reningsverket Rosenholm anlagt 1954. I söder och väster gränsar området mot Djulösjön och Djulöfältet. I norr ligger Katrineholms skogskyrkogård och i söder i Rosenholm ett relativt litet antal villor. Den ursprungliga topografin är bevarad. Skogsklädda bergspartier omger skogskyrkogården.



48 Inventeringsområdet Gatstuberger med fastigheter innehållande karakteristiska och välbevarade hus markerade. Utsnitt ur Katrineholms kommuns primärkarta.

### Karakteristiska huvuddrag

Området präglas i norr helt av den tallbevuxna skogskyrkogården, ritad av arkitekt Ivar Stål och invigd 1951. Intill finns klockstapel och skogskapellet, det senare ritat av arkitekt Anders Lundell och uppfört 1980 på ängen söder om kyrkogården. Kapellet och även de senare byggda ekonomibyggnaderna smälter väl in i naturen med sina bruna tegelfasader och kopparklädda tak (fig. 49).

Genom området går den gamla landsvägen, Laxmans väg, till Djulö herrgård. Tidigare gick vägen öster om skogskyrkogården. Direkt nordväst om Laxmans väg ligger den äldre fastigheten Gatstugan som en solitär intill Djulöfältet.

Det samlade bostadsområdet ligger öster om Laxmans väg och består av villabebyggelse från främst 1900-talets första hälft. År 1924 när kartan upprättade fanns knappt tiotalet hus. Exempel på äldre fastigheter är den spritputsade ljusst guldfärgade byggnaden i villaområdets sydvästra hörn, Gatstuberger 2:26 (fig 47). Villor med äldre utseende, som farstukvistar med klassicistiska drag, ligger utefter Betlehemsvägen (fig 50).

Villor med en tydlig 1950-talskaraktär är byggda utefter Ekbacken (fig. 51). Gatstuberger 2:35 är ett välbevarat och fint exempel på hur en enklare villa med garage i källarplan, från tidigt 1950-tal, kunde se ut. Gatstuberger 2:23 och 2:24 är tidstypiska villor från 1900-talets senare hälft, båda ser ut att vara uppförda i ett sammanhang.

Genomgående är att bebyggelsen är blandad, med olika hustyper och fasad- och takmaterial. Ett gemensamt drag är byggnadernas placering på norra delen av tomten, för att erhålla maximal trädgårdsyta mot söder. Proportionerna mellan hus och tomt är också väl avvägda, samt att husens proportioner är väl anpassade till tomterna. I villaområdet sparades vid avstyckningen flera stora ekar, som har gett namn åt gatan Ekbacken.

Längst i öster, strax intill avloppsverket, ligger kommunens växthus.



49 Skogskapellet, fastigheten Gatstuberger 2:9. Foto: Eva Wockatz, Sörmlands museum (Slm D13-425).



50 Fastigheten Gatstuberger 2:10 och 2:11, utefter Betlehemsvägen. Foto: Eva Wockatz, Sörmlands museum (Slm D13-426).



51 Fastigheten Gatstuberger 2:35. Foto: Eva Wockatz, Sörmlands museum (Slm D13-427).



52 Genne kraftstation. Foto: Eva Wockatz, Sörmlands museum (Slm D13-428).

## Genne och Luvsjön

### Bakgrund

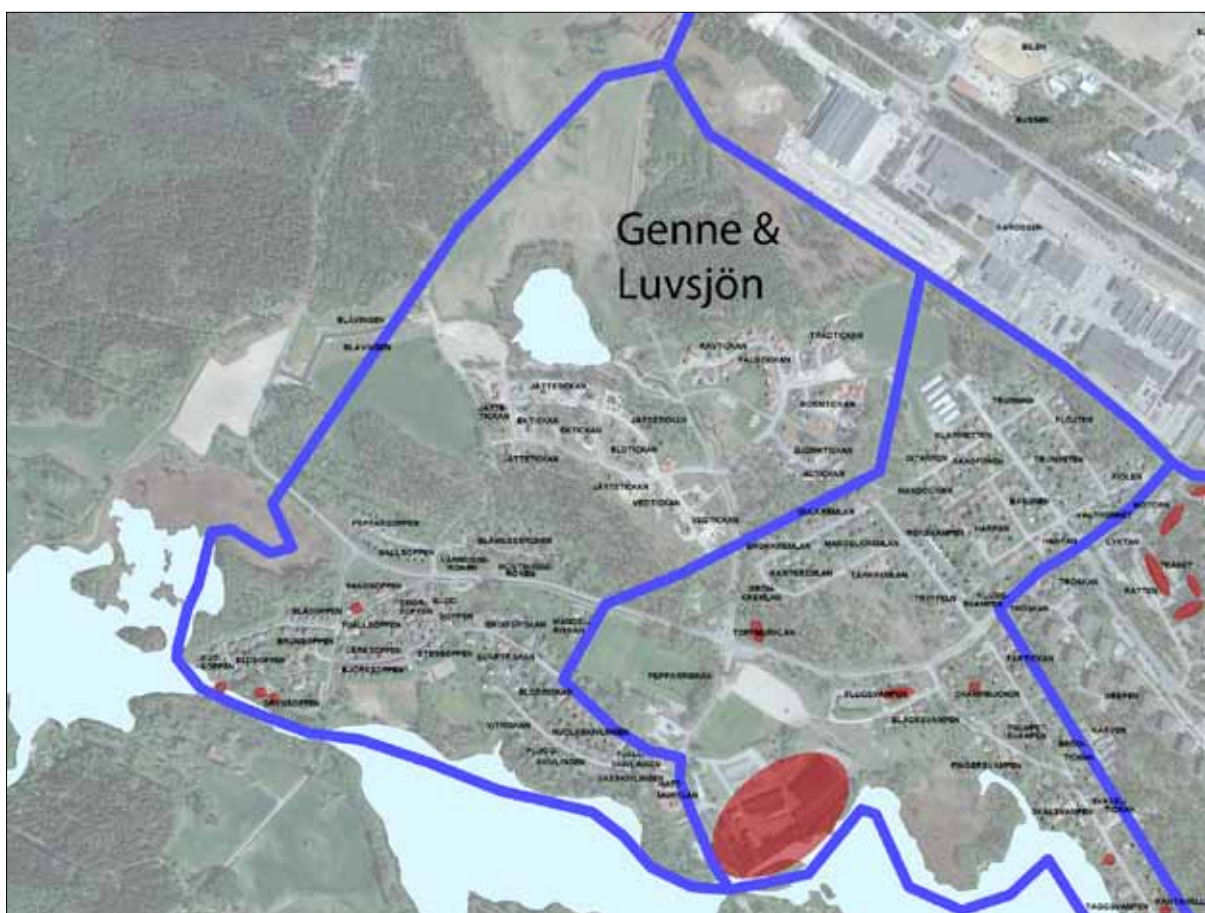
Genne och Luvsjön ligger i stadens östra del.

Stadsplan för Genne kvarn mm upprättades av stadsplanarkitekt Jan Törner 1979. Marken i västra delen av Genne styckades av och fastighetsreglerades 1980-1983. Detaljplan för Luvsjön upprättades 1992.

### Områdesbeskrivning

Området gränsar i öster till Värmbols industriområde och villabebyggelse, samt i söder till Backasjön. Omgivningarna utgörs av tidigare åker- och ängsmark.

Både Genne och Luvsjön består huvudsakligen av enfamiljsbostäder i form av friliggande villor och radhus byggda efter 1980, insprängda mellan äldre bebyggelse. Nedre Genne, området norr om vattendraget, har hört till Sjöholms gård.



53 Inventeringsområdet Genne och Luvsjön med fastigheter innehållande karakteristiska och välbevarade hus markerade. Utsnitt ur Katrineholms kommuns primärkarta.

### Karakteristiska huvuddrag

Vid planutformningen av Genne togs stor hänsyn till befintlig miljö och befintliga byggnader, vilka bibehölls oförändrade. Utformningen av den nya bebyggelsen anpassades därför efter befintlig terräng och bebyggelse.

Strax utanför området, på en höjd norr om Genne-kvarnsvägen ligger Opp-Genne gård, med manbyggnad, loftbod, magasin, samt övriga ekonomibygnader. Gården är genom sin placering högt ovanför jordbrukslandskapet väl synlig och har därför ett stort miljöskapande värde.

Genne kvarn och såg fanns kvar till 1906. I samband med att kvarnen revs uppfördes en turbindriven kraftverksbyggnad i rött tegel 1909 (fig. 52). Kraftverket hör till Värmbols bruk. Som minne av kvarnepoken finns idag mjölnarbostaden kvar, vilken ligger vid Lillsjöns utlopp. Bostaden är från 1883, en putsad gulvit byggnad med timrade och rödfärgade flyglar (fig. 54). Ekonomibygnaderna revs i samband med att ny bostadsbebyggelse skulle uppföras.

Övrig äldre bebyggelse i Genne utgörs av Värmbols bruks arbetarbostäder uppförda 1910-1917 (fig. 55). Husen är spritputsade och avfärgade i en ljus gul kulör och varje byggnad rymmer två eller tre lägenheter i ett plan. Även om förändringar har skett, bevarar byggnaderna relativt väl sin brukskaraktär. Putsfasaderna med sina ornamenterade dörröverstycken jämte lertegeltaken är värdeskapande komponenter.

De nyare villorna i Genne är huvudsakligen uppförda under 1900-talets senare del och 2000-tal. Här finns även tvåvånings radhus, inspirerade av rödfärgad allmogetradition med vitmålade fönsterbågar och detaljer. Villorna i Luvsjön är uppförda under 1990 - 2000-talet. Bebyggelsen är varierad, med tyngdpunkt på träpanelad villaarkitektur. Undantag från detta finns dock, där nymodernistiska villor med ljus färgsatt slätputs och pulpettak förekommer (fig. 56).

#### Kulturhistoriskt värdefull bebyggelse som tidigare utpekats i detta område är: (19)

- Opp-Genne gård. Mjölnarbostaden i Nedre Genne, med huvudbyggnad från 1883, samt två flyglar.
- Kraftverksbyggnaden från 1909.
- Värmbols bruks arbetarbostäder uppförda under perioden 1910-1917.



54 Gennes mjölnarbostad, fastigheten Gynsoppen 2. Foto: Eva Wockatz, Sörmlands museum (Slm D13-429).



55 En av Värmbols bruks arbetarbostäder, fastigheten Sandsoppen 1. Foto: Eva Wockatz, Sörmlands museum (Slm D13-430).



56 Fastighet utefter Stenblocksvägen i Luvsjön. Foto: Eva Wockatz, Sörmlands museum (Slm D13-431).



57 Gersnäs allé sedd mot norr, samt radhus i fastigheten Krabban 1. Foto: Eva Wockatz, Sörmlands museum (Slm D13-432).

## Gersnäs

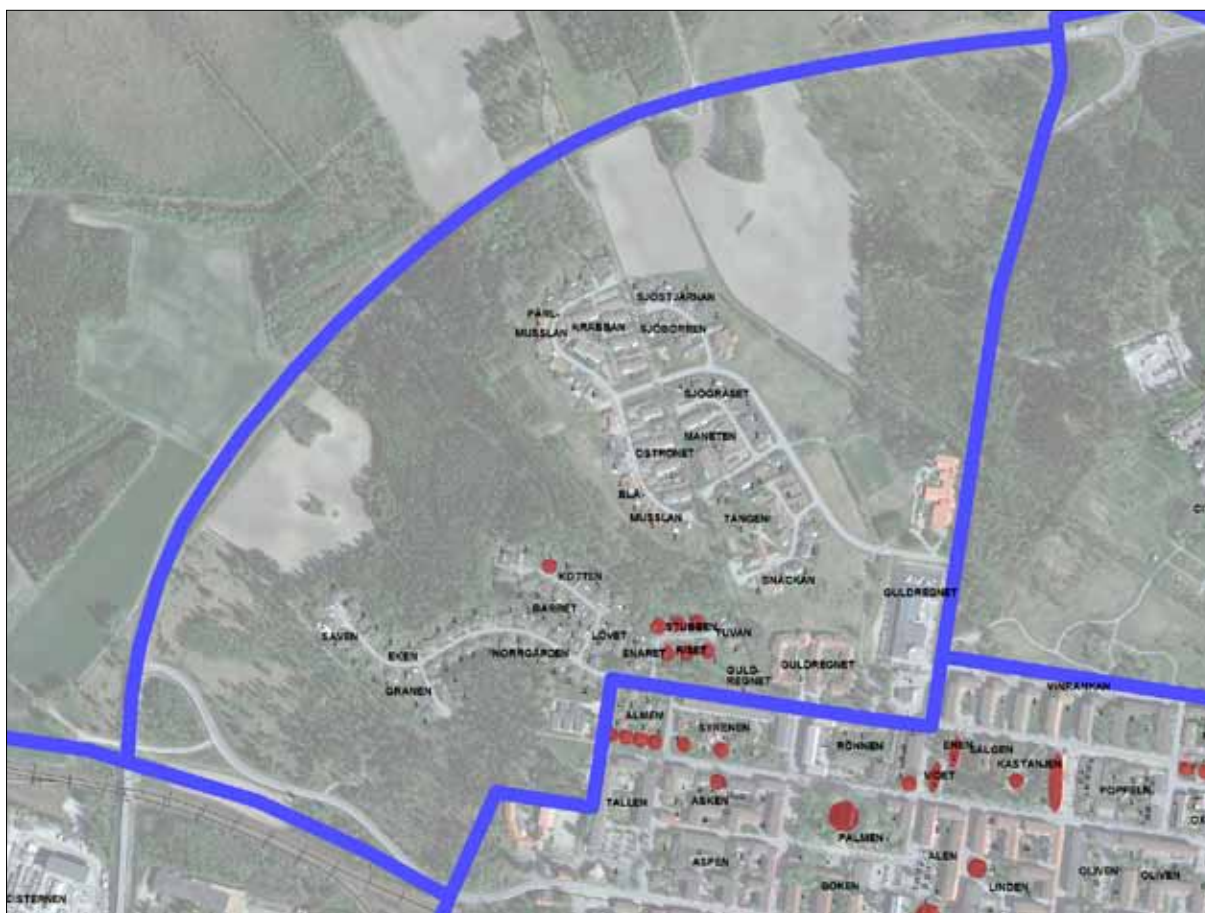
### Bakgrund

Gersnäs ligger direkt nordväst om stadsdelen Norr med sin rutnätsplan. Området har fått sitt namn efter Gersnäs gård som ligger norr om området. Gården låg under Ericssberg fram till att Gersnäs införlivades i Katrineholms stad 1968.

Stadsplanen för Gersnäsområdet ändrades och utvidgades 1976 av stadsplanarkitekt Jan Törner. Marken i sydvästra delen av Gersnäs styckades av och fastighetsreglerades 1977-1978.

### Områdesbeskrivning

Området består i huvudsak av villor och radhus uppförda på 1970-1990-talet. Bebyggelsen anlades på relativt plan jordbruksmark och utformningen styrdes av grundförhållandena och Gersnäs allé, som idag går mellan Gersnäs gård och det norra bostadsområdet. I sydöstra delen ligger de ganska anonyma vårdinstitutionerna Västangården och Norrglantan.



58 Inventeringsområdet Gersnäs med fastigheter innehållande karakteristiska och välbevarade hus markerade. Utsnitt ur Katrineholms kommuns primärkarta.

### Karakteristiska huvuddrag

Området gränsar direkt till stadens norra rutnätsplan, vilket både planmässigt och upplevelsemässigt utgör en påfallande markant och tydlig gränslinje. Gersnäs domineras av enfamiljshus planlagda utefter organiskt böljande gatumönster. Den ursprungliga topografin är bevarad och närheten till skogspartier ger området en lummig och harmonisk karaktär. Bebyggelsen är mestadels uppförd som enhetliga grupper med olika bebyggelsevarianter.

Utifrån byggnadsstruktur kan området delas in i två bostadområden. Mindre friliggande villabebyggelse i sydvästra Gersnäs och större villabebyggelse och radhus i nordöstra delen.

I södra Gersnäs är flera av villorna byggda 1979-1980. De är enhetligt utformade och uppförda i ett sammanhang av ett och samma byggbolag. De flesta är byggda i 1 och 1 1/2 plan, enstaka i 2 plan. Fasaderna är klädda med stående träpanel, de flesta målade i gult. Fönstersnickerier och detaljer är vitmålade. Karaktärsskapande är de valmade gavelpetsarna och garagen som är sammanbyggda med bostadshuset (fig. 59). Området upplevs som harmoniskt då byggnadstyperna är väl sammanhållna med tanke på färgsättning, fasadmaterial och placering. Utefter Annebergsgatan i kv. Barret och Kotten ligger något större villor av varierande utseende (fig. 60). I kv. Stubben och Riset är villorna vända med gaveln mot gatan. Fasadmaterialet är rött tegel, kombinerat med gavelpartier klädda med brunmålade träpanel och ett lig-gande band av blå panel utefter takfoten. Fönsterbågarna är vitmålade (fig. 61). Villorna är strikt planerade och utgör välbevarade och arkitektoniskt intressanta exempel på det sena 1970-talets bebyggelse. Enhetligheten i utförande, jämte färgsättningen är viktiga och skyddsvärda komponenter i bebyggelsen.

Det norra området har en mer oregelbunden, blandad och brokig villabebyggelse som kan sägas vara karakteristiskt för 1990-talet. Stora villor är placerade på mindre tomter och varje byggnad har individuell planlösning, takutformning och färgsättning på fasaderna. Vissa villor är putsade, men de flesta har träpanelade fasader och spröjsade fönster. Omgärdat av villabebyggelsen ligger radhus med intilliggande garagelängor i kv. Krabban och Ostronet, byggda 1993 (fig. 57). Inom området ligger även det instängslade demensboendet Norrglantan och en bilfirma som med sin stora uppglasade fasad vänd mot Bievägen är tydlig och väl synlig i områdets sydöstra del.



59 Fastigheten Barret 2, 3 och 4 vid Annebergsgatan, Ekroth och Hoffman arkitektkontor 1979. Foto: Eva Wockatz, Sörmlands museum (Slm D13-433).



60 Fastigheten Kotten 4. Foto: Eva Wockatz, Sörmlands museum (Slm D13-434).



61 Fastigheten Stubben 2 och 3. Foto: Eva Wockatz, Sörmlands museum (Slm D13-435).



62 Fastigheten Mejeriet 9. (Slm D13-436).

## Kerstinboda och Mogetorp

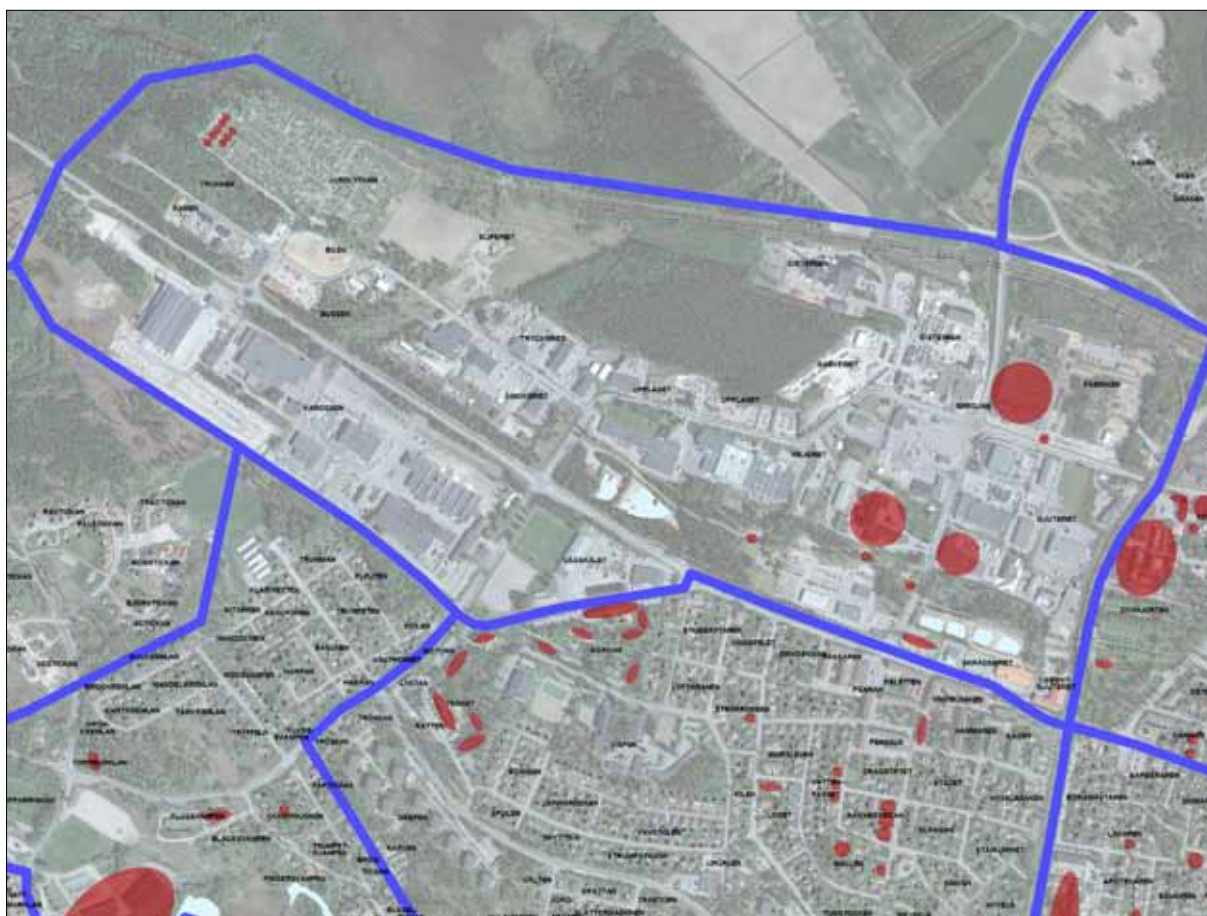
### Bakgrund

Kerstinboda och Mogetorp ligger i stadens nordvästra del. Området har fått sitt namn från gårdarna Kerstinboda och Mogetorp som låg inom området. Kerstinboda gård finns fortfarande kvar.

Detaljplan för området öster om Mejerigatan upprättades 1955 av stadsarkitekt Yngve Östborn. Stadsplanen för västra delen ändrades och utvidgades 1971. Området avgränsas av järnvägsspåren i norr och öster, samt Vingåkersvägen, Rönngatan och Karosserigatan i söder.

### Områdesbeskrivning

Största delen av området domineras av bebyggelse för industri- och handelsändamål. Kerstinboda i öster, utgörs av bebyggelse som i huvudsak har tillkommit från 1900-talets mitt och framåt. Mogetorp i väster, har byggts under 1900-talets senare del. I nordväst ligger Mogetorps koloniområde, anlagt någon gång efter 1954 och utökat 1962. I området ligger också stadens vattentäkt.



63 Inventeringsområdet Kerstinboda och Mogetorp med fastigheter innehållande karakteristiska och välbevarade hus markerade. Utsnitt ur Katrineholms kommuns primärkarta.

### Karakteristiska huvuddrag

Området präglas helt av den storskaliga industribebyggelsen. Flera stora fabriksbyggnader är påtagligt anonyma med plåtklädda, ibland fönsterlösa fasader. I söder går den vackra Tallåsen, ett för staden återkommande tema, här under namnet Kerstinbodaåsen.

I områdets östra del ligger SKF:s stora fabriksbyggnad uppförd i rött tegel med karakteristiskt sågtandstak. Fasaderna är gediget murade i munkförband med fasaddekorationer i form av stående tegel under fönstren. Den södra fasaden pryds av ett konstverk i smide och här ligger också den lilla vaktkuren, som med sin utformning och sitt utseende är viktig för helhetsmiljön (fig. 64).

I Mejerigatans södra del utgör f.d. mejeriet och bilhallen Möllers Bil en välbevarad bebyggelseenhet med tydlig 1950-talskaraktär. Mejeriet, uppfört i tegel och betong, var när det byggdes ett av Europas största. I likhet med SKF har anläggningen stora hantverksmässiga och arkitektoniska kvalitéer. Detta är också påtagligt hos Möllers bil som har en liknande utformning. Mot gatan vänder sig stora fönsterpartier inramade av vitputsade pilastrar med mellanliggande gröna väggklinkerplattor. Byggnaden är välbevarad och utgör ett exempel på dåtidens fasadutsmäckning. Såväl mejeriet som bilhallen speglar 1900-talets samhällsutveckling och får betraktas som viktiga och högt bevarandevärda byggnader (fig. 62 & 65).

Söder om mejeriet, ligger en liten, omsorgsfull tegelbyggnad med nationalromantiska stildrag, Kerstinboda 3:5. Byggnaden är troligen en pumpstation, placerad på vattentäkten för att betjäna vattentornet på norr. Stilmässigt finns det likheter mellan pumphuset och vattentornet som är ritat av Ivar Tengbom.

Den enda äldre bostadsbebyggelse är Kerstinboda gård, som uppfördes på Kerstinbodaåsen. Gården består av en putsad parstuga, med en intilliggande timrad loftbod och ett timrat uthus placerade i fyrkant. Parstugan är idag relativt exteriört förvanskad, men gården är viktig som en länk för att förstå platsens historia.

I nordvästra delen, där Mogetorps gård tidigare låg, ligger Mogetorps koloniområde, kv. Jordlyckan. Området anlades någon gång efter 1954 och utökades 1962. På kolonilotterna har det varit möjligt att uppföra en kolonistuga på 10 m<sup>2</sup>. Husen i västra delen är äldst och får betraktas som värdefulla (fig. 66).



64 Fastigheten Fabriken 4, SKF:s byggnad (Slm D13-437).



65 Fastigheten Gjuteriet 16, Möllers Bil. (Slm D13-438).



66 De äldsta byggnaderna på Mogetorps koloniområde (Slm D13-439).



67 *Fastigheten Tärnan 2. Ritad av arkitekt Hans Gade Foto Eva Wockatz, Sörmlands museum (Slm D13-440).*

## Laggarhult och Stohagen

### Bakgrund

Laggarhult och Stohagen ligger i stadens östra del omedelbart söder om Sandbäckens industriområde. Området har fått sitt namn efter gården Laggarhult, den f d komministergården, samt Stohagsstugan.

Mellan Laggarhult och Stohagen går Laggarhults dalgång. Vid planläggandet eftersträvades en uppdelning av området i bostadsgrupper i den mån topografin tillät. Man ville också att flera av tomterna skulle gränsa mot ett grönområde, samt att bostadsgatorna inte skulle bli för långa. Stadsplaner för villaområdena är upprättade under åren 1963-1972 av stadsplanarkitekt Jan Törner.

### Områdesbeskrivning

Området avgränsas från söder till norr av Eriksbergsvägen, Åsporten, Stensjögatan och Industrigatan. Laggarhult är ett stort tätbebyggt villaområde, bestående av enfamiljsbostäder i form av friliggande villor och kedjehus. Bebyggelsen är i huvudsak uppförd under 1960-1970-talet.



68 *Inventeringsområdet Laggarhult och Stohagen med fastigheter innehållande karakteristiska och välbevarade hus markerade. Utsnitt ur Katrineholms kommuns primärkarta.*

### Karakteristiska huvuddrag

Området utgör en fortsättning på Öster, men med en annorlunda stadsplan med friare kvartersbildning. Bebyggelsen är dock påtagligt strukturerad med seriebyggda, friliggande villor och kedjehus. Signifikant är att området planmässigt präglas av 1960-talets idéer om trafikseparering, vilket tar sig uttryck i så kallade säckgator. Bebyggelsen är till största delen ganska anonym bestående av kedjebyggda villor i 1 ½ plan, uppförda i mexitegel med dominerande tak täckta med betongpannor och träklädda gavelspetsar.

I sydväst ligger Stohagen med funkispräglade villor från 1940- och 50-talen. Stohagsgatan kantas av enkla villor, möjligen kataloghus, med sadeltak och panelklädda eller putsade fasader. De ljusa kulörerna och lertegeltaken bidrar till karaktären (fig. 69). I områdets nordvästra del finns friliggande villor byggda på 1960- och 1970-talet med höga arkitektoniska kvaliteter och djärv formgivning. Flera hus är ritade av den dansk-svenska arkitekten Hans Gade, t.ex Kv. Flugsnapparen och Tärnan (fig 67). Villorna på Finntorpsгатans västra sida, Kv. Gåsen och Grågåsen är ritade av Gade och har ett tydligt danskt formspråk. Husen byggdes 1962-1963. Villorna öster om Finntorpsгатан byggdes 1968-74. Många hus här är välbevarade, som exempelvis kv. Flugsnapparen och Tärnan (fig 67 & 70). Den enhetliga färgsättningen i kv Flugsnapparen är en kvalitet som har stor betydelse för byggnadernas kulturhistoriska värde. Det kan vara en poäng att förmedla till boende att även kvarterets elegans och ekonomiska värde sannolikt gynnas av detta.

Laggarhult består till stor del av gruppbyggda typmodeller av villor. Kv. Stjärtmesen ligger i en västslutning och är ett exempel på lite ovanligare villabebyggelse med friliggande garageenheter, byggda 1974. Husen är enhetligt byggda, kubiskt formade i gult tegel och färgsatt träpanel samt pulpettak. Flera av byggnaderna är dock ganska förvanskade till sin karaktär.

Husen i kv. Vakteln är byggda 1972 och bevarar till stor del sin karaktär (fig. 71). Den enhetliga färgsättningen bidrar till detta. Katrineholms nya vattentorn är ett landmärke.

#### **Kulturhistoriskt värdefull bebyggelse som tidigare utpekats i detta område är:**

- Laggarhults gård, med manbyggnad uppförd 1774, flyglar och bod. På gården förrättades under främst 1800-talets andra hälft dop och vigslar, fram till dess att Katrineholms kyrka uppfördes 1902. (53)



69 Enklare villor utefter Stohagsgatan, fastigheten Gräsanden 4 (Slm D13-441).



70 Fastigheten Flugsnapparen 1 (Slm D13-442).



71 Byggnader i fastigheten Vakteln. Katrineholms nya vattentorn syns i bakgrunden (Slm D13-443).



72 Fastigheten Apelsinen 8. Foto: Eva Wockatz, Sörmlands museum (Slm D13-444).

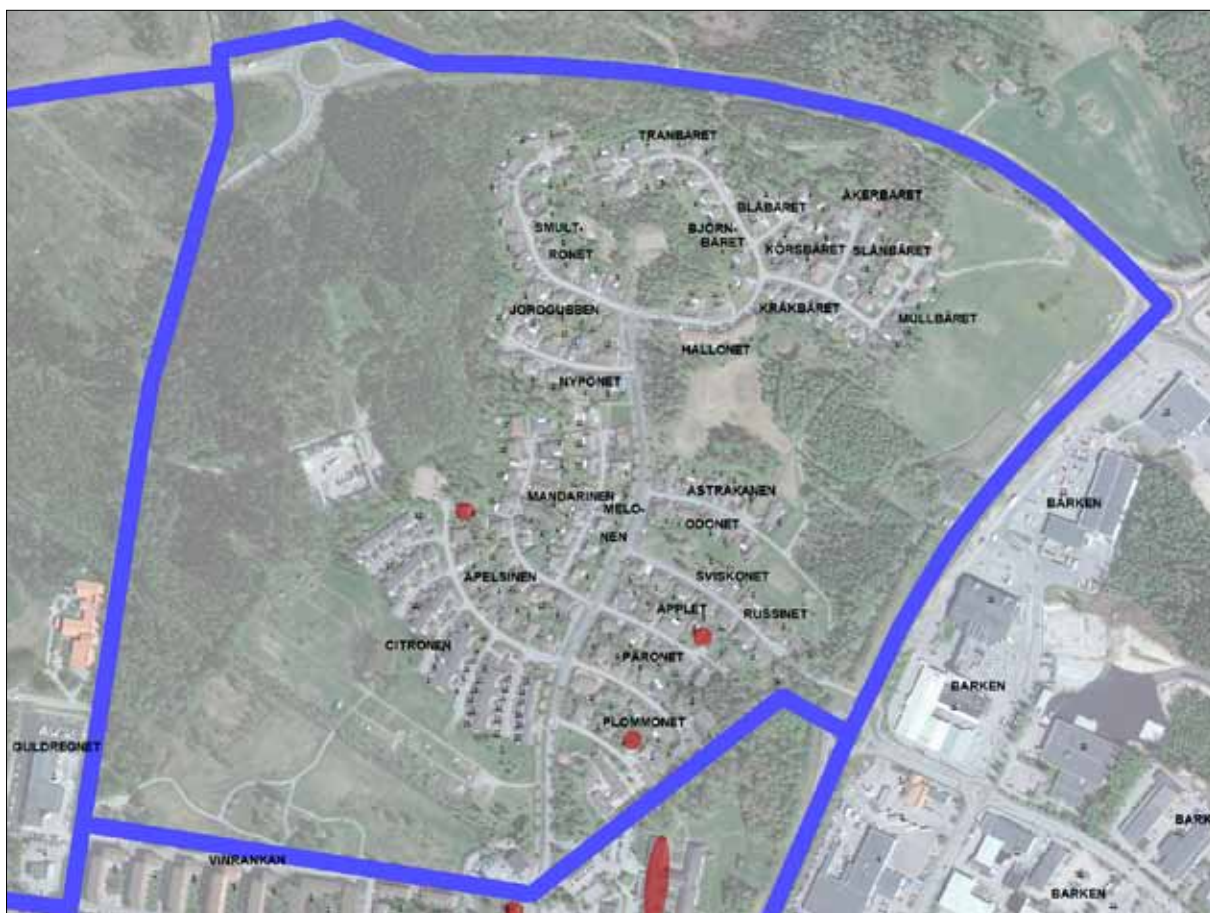
## Lasstorp

### Bakgrund

Inventeringsområdet ligger direkt norr om den äldre rutnätsplanen. Området har fått sitt namn efter Lasstorps gård, som nu är riven. Gården ingick i ett stort markförvärv som Katrineholms stad gjorde 1968. En stadsplan för området fastställdes 1978. Stadsplanen för norra delen av området ändrades 1980. Stadsplanerna upprättades av stadsplanarkitekt Jan Törner. Sydvästra delen av Lasstorp, kv. Citronen 1, styckades av och fastighetsreglerades 1980-1981.

### Områdesbeskrivning

Norra delen av Lasstorp är kuperad. Områdets övriga delar är förhållandevis plana och har tidigare utgjorts av jordbruks- och betesmark. Vid planutformningen togs stor hänsyn till topografin. I sydvästra delen ligger ett koloniområde, i övrigt omges bebyggelsen av skogspartier. Lasstorp har ett organiskt böljande gatumönster, med blandad villabebyggelse och radhus uppförda under 1980-talet.



73 Inventeringsområdet Lasstorp med fastigheter innehållande karakteristiska och välbevarade hus markerade. Utsnitt ur Katrineholms kommuns primärkarta.

### Karakteristiska huvuddrag

Kvarteren ligger utefter matargatan Vallavägen, med säckgator som löper in mellan husen. Träd kantar båda sidor om Vallavägen, vilket ger en lummig känsla. Området präglas av relativt blandad villabebyggelse, både utseende- och storleksmässigt, vilket ger området ett något brokigt intryck. Både murade fasader och traditionellt träpanelade fasader förekommer.

I södra delen ligger kv. Citronen, ett radhusområde med separata garageenheter. De relativt flacka taken, gör att radhusen ger ett lådförmigt och klumpigt intryck, vilket dock lättas upp av de ljusst målade träfasaderna. Södra delen består i övrigt av friliggande enfamiljshus placerade rygg mot rygg. Flera av villorna är stora till ytan och fyller väl upp tomterna, vilket speciellt märks i kv. Plommonet. Här återfinns förhållandevis stora och påkostade villor, såsom Plommonet 1 och 2. Plommonet 2 är ett exempel på en s k bungalowvilla (fig. 74). En fin och välbevarad villa är Apelsinen 8 (fig. 72), byggd 1981. Den avviker arkitektoniskt från övrig bebyggelse med pulpettak, fasader av brunt tegel, brunmålade träpanel och generös indragen balkong utefter västra fasaden. I övrigt noteras i det södra området den rika variationen av villatyper. Träpanelade villor överväger, men även rött och gult tegel, samt mexitegel förekommer. De flesta husen har sadeltak, men även stora valmade tak förekommer. Här finns inte så tydliga gemensamma drag, det är istället viktigt att värna om den individuella karaktären. En välbevarad tidstypisk villa som finns på fler håll i Katrineholm är Äpplet 2, en rödbrunmålade villa med s k joddlarbalkong (fig. 75). Trädgården med städsegröna växter hör till.

Norra bebyggelseområdet består huvudsakligen av friliggande småhus, med enstaka radhus i kv Hallonet. Liksom i söder är bebyggelsen av relativt blandad karaktär. Norra delen har dock en större andel trävillor. Flera är byggda i en allmogeinspirerad stil med täckmålade träfasader med vita knutar och foder. Sadeltak och inbjudande öppna farstukvistar mot gatan är också tänkt att bidra till allmogekänslan, t.ex kv. Kråkbäret och Blåbäret, byggda 1982 (fig. 76). Även andra varianter på 1980-talets träarkitektur finns här, men med flackare tak. Gemensamt är att tomterna avgränsas av en låg häck eller staket och att långsidan av huset oftast är vänd mot gatan.

I sydväst utmed Lasstorpsdiket ligger ett koloniområde. I söder ligger också Lasstorps förskola och en verkstadsbyggnad. I områdets västra del bakom grönmålade träplank ligger NCC:s materialgårdar.



74 Bungalowvillan i Plommonet 2, fasader murade med mexitegel. Foto: Eva Wockatz, Sörmlands museum (Slm D13-445).



75 Fastigheten kv. Äpplet 2. Foto: Eva Wockatz, Sörmlands museum (SlmD13-446).



76 Norra delen av Lasstorp, Blåbäret 1. Foto: Eva Wockatz, Sörmlands museum (Slm D13-447).



77 Fastigheten Räknestickan 5 och 4. (Slm D13-448).

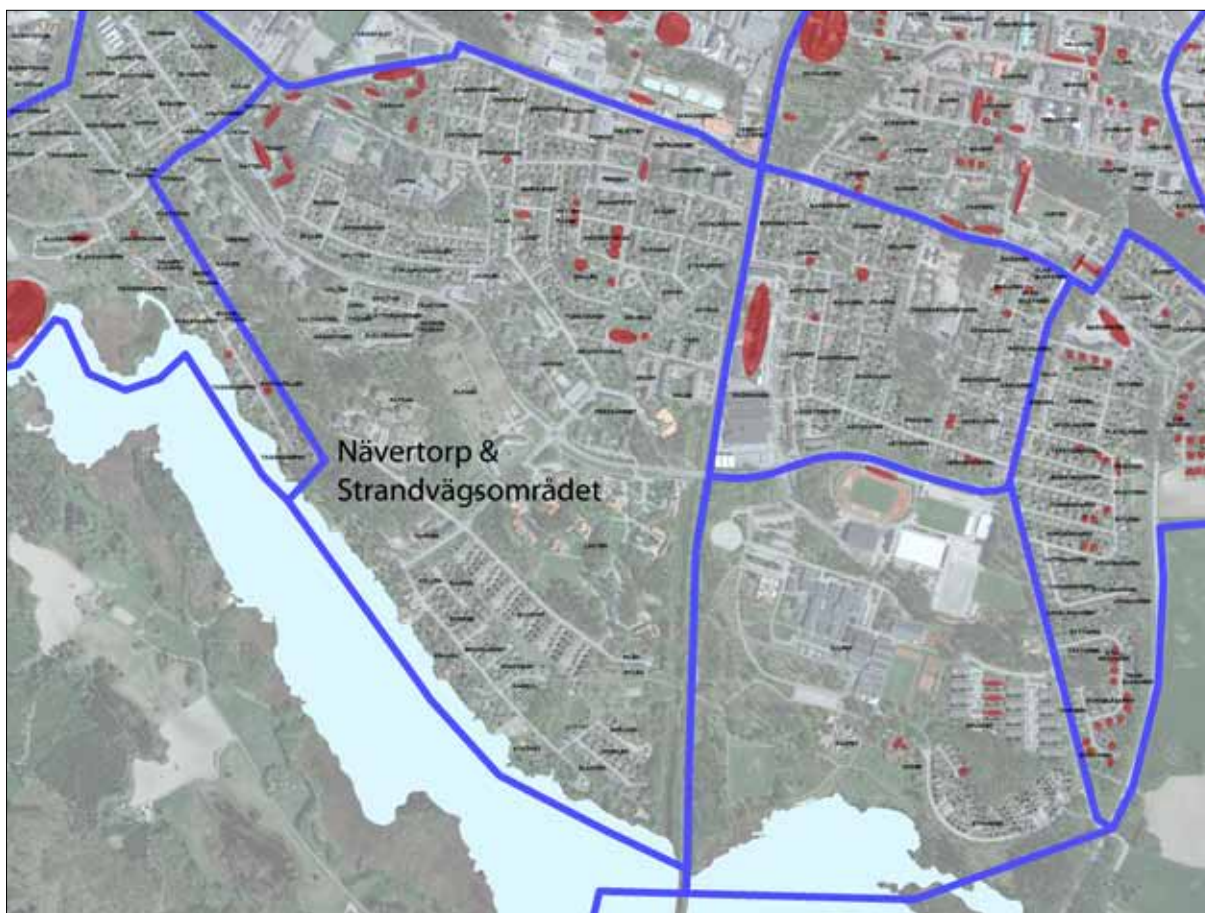
## Nävertorp och Strandvägsområdet

### Bakgrund

Nävertorp ligger i stadens sydvästra del. Området har fått sitt namn från gården Nävertorp som ligger kvar i kvarteret Mejseln 5. Området inkorporerades i staden 1937, innan dess var Nävertorp ett samhälle. Stadsplan upprättades för området 1939-1940. Stadsplanen för västra delen ändrades och utvidgades 1971.

### Områdesbeskrivning

Området avgränsas av Vingåkersvägen i norr, och järnvägen i öster, samt Duveholmssjön i väster. Norra delen av Nävertorp består huvudsakligen av friliggande småhusbebyggelse från 1940-talet, med senare byggd flerfamiljshusbebyggelse. Flerfamiljshusen är uppförda främst i områdets ytterkanter, utefter de större vägarna, men det finns även flerfamiljshus insprängda i området. I södra delen ligger det senare byggda Strandvägsområdet. Här låg tidigare gården Luskebol. På 1920- och 1930-talet avstyckades flera tomter för att säljas för fritidsboende. Tomterna låg utmed Duveholmssjön.



78 Inventeringsområdet Nävertorp och Strandvägsområdet med fastigheter innehållande karakteristiska och välbevarade hus markerade. Utsnitt ur Katrineholms kommuns primärkarta.

### Karakteristiska huvuddrag

Nävertorp omges i norr av industriområdet Kerstinboda och Mogetorp. Genom järnvägen i öster är området delvis avgränsat från innerstaden, vilket ger en känsla av att Nävertorp är en egen stadsdel.

Området är ursprungligen ett utpräglat bostadsområde, där den småskaliga villabebyggelsen från främst 1930- och 1940-talen dominerar i norra delen. Strax öster om Nävertorps kyrka, som byggdes 1966, ligger resterna av Nävertorps gård (fig. 79). Gården ligger utefter Nävertorpsgatan, som är en rest av den gamla landsvägen. Äldre villabebyggelse från tidigt 1900-tal finns bevarad i närheten av Nävertorps torg. Ett exempel på den tidiga bostadsbebyggelsen från Nävertorps tid som eget samhälle är den vita spritputsade villan Mallen 3 (fig 80). Taket med sin valmade gavelspets är täckt med rödmålad äldre järnplåt. Huset är välbevarat och den uppväxta trädgården tillför kvaliteter. I norr finns också exempel på välbevarade funktionalistiska villor, såsom kv. Stenkrossen 2 (fig. 81). De flesta bostadshusen i norra delen är byggda under 1940-50-talen. Även här finns välbevarade exempel på engahemsbebyggelse, såsom villorna i kv. Vattenpasset (fig. 86). Ett magnifikt exempel på en senare byggd villa finns i kv. Mallen 7. Villan byggdes 1967 och ritades av Anders Lundell arkitektkontor. Villan ligger som en solitär på en höjd på en stor tomt (fig. 82).

I Nävertorp finns också flera exempel på enkla putsade flerfamiljshus, lamellhus byggda i tre våningar. Lamellhusen är byggda i områdets norra del, insprängda i villabebyggelsens kvarter. Välbevarade exempel på 1950-talets enkla arkitektur finns i kv. Lodet och kv. Räknestickan (fig. 77, 83). I kv. Vinkelhaken finns exempel på ett av stadens tidiga allmännyttiga flerfamiljshus, byggt år 1959 (fig. 84). För dessa hyreshus är det viktigt att värna om den enkla arkitekturen, vilken utgörs av slätputsade fasader, med fönster som går i liv med putsytan. De smäckra balkongerna med ofta rundade balkongfronter ger ett fint skuggspel på putsen. Större balkongtillbyggnader och tilläggsisoleringar skulle påverka exteriören betydligt.

Gatumönster och kvarter har under 1900-talets andra hälft brutits upp i samband med att flerfamiljshus har uppförts och integrerats i den ursprungliga bebyggelsen. Under miljonprogramsåren 1965-1975, byggdes större bostadsområden i bl a Nävertorp. Bostäderna byggdes i barnvänliga områden och med bilfria gårdar. Resultatet tar sig uttryck i intressanta kontraster mellan småskalighet



79 *Nävertorps kyrka och resterna av Nävertorps gård. Foto: Eva Wockatz, Sörmlands museum (Slm D13-449).*



80 *Fastigheten Mallen 3 utefter Kerstinbodagatan (Slm D13-450).*



81 *Välbevarad funkisvilla i fastigheten Stenkrossen 2 (Slm D13-451).*



82 Storslagen villa i fastigheten Mallen 7. Foto: Eva Wockatz, Sörmlands museum (Slm D13-452).

och 1960-70-talens monumentala och radikala arkitektur, som präglas av storskalighet och rationalitet.

Fina exempel är kv. Tråget och Kärnan, byggda 1967-1969 utefter Oddergatan och Rönngatan. (fig. 85). De vitputsade flerfamiljshusen med svagt lutande pulpettak och balkongfronter samt fönster färgsatta i olika baskulörer som blått, grönt och rött är arkitektoniskt intressanta. Här finns tydliga stilmässiga kopplingar till tyska och holländska funktionspionjärer som Bauhaus och De Stijl. Husen är också byggda så att de skapar öppna, bilfria gårdsmiljöerna där barnen kan leka ostört.



83 Fastigheten Lodet 1 är ett fint exempel på en välbevarat hyreshus från 1950-talet. Foto: Eva Wockatz, Sörmlands museum (Slm D13-453).

Hyreshusen i kv. Sågen byggdes 1968-69. Fasaderna är senare försedda med gult fasadtegel. Från miljonprogramepokens sista år härrör punkthusen i kv. Grepen som uppfördes 1971-1974 och kv. Hackan från 1970-1978. Även punkthusen ligger på bilfria gårdar och omges av trädgångar. Flera av dessa har tidstypiska detaljer att värna om, som klinkersatta ytor som inramar entréerna. Flera dörrar har i senare tid bytts ut mot anonyma aluminiumvarianter. Samma typ av mångproducerade punkthus byggdes även i kv. Lien och kv. Plogen 1969-1972, vilka på grund av problem med att få lägenheterna uthyrda revs redan på 1990-talet.

Bebyggelsen i Strandvägsområdet är till största delen uppförd under 1970-talet och husen präglas även här av en striktare och mer ordnad form. En tidens rationalitet och likformighet. Villorna utefter Strandvägen är byggda på långa och smala tomter, med kortsidan mot Duveholmssjön.



84 Hyreshuset i fastigheten Vinkelhaken 1. (Slm D13-454).

I nordväst ligger Nyhemsskolan byggd 1963 och Nyhemshallen. Nyhemshallen har röda mönstermurade gavlar och vitslammad långsida med stora fönsterpartier. Byggnaden är exteriört välbevarad. I söder ligger Nävertorps barn- och ungdomsområde med Nävertorpsskolan, förskola och vårdcentral. Byggnaderna är låga, har rödfärgade tegelfasader och ett relativt lågmålt 1950-talsutseende.

**Kulturhistoriskt värdefull bebyggelse som tidigare utpekats i detta område är: (53)**

- Nävertorps kyrka är skyddad enl KML.
- Kv. Tråget och Kärnan fick efter uppförandet pris av Länsbostadsnämnden.



85 *Fastigheten Kärnan 12 byggd runt en lekvänlig bilfri gård. På gården finns lekplatser och trädgångar Foto: Eva Wockatz, Sörmlands museum (Slm D13-455).*



86 *Fastigheterna Vattenpasset 6, 7 och 8. Enkla men karaktärsskapande villor. Foto: Eva Wockatz, Sörmlands museum (Slm D13-456).*



87 Fastigheten Rådman 3, L M Ericsson. Foto: Eva Wockatz, Sörmlands museum (Slm D13-457).

## Skogsborg

### Bakgrund

Skogsborg ligger direkt söder om centrum och avgränsas i väster av järnvägen, samt av Oppundavägen i norr, Vasavägen i öster och Prins Bertils gata i söder.

År 1920 upprättades en stadsplan för Katrineholms centrala delar, där norra delen av Skogsborg ingick och gatumönstret var friare. Nuvarande kvartersindelningen fastslogs i stadsplanen 1929.

### Områdesbeskrivning

Villabebyggelsen i Skogsborg är i huvudsak uppförd som enhetliga småhusområden/egnahemsområden. Flerfamiljshus förekommer i västra och östra delen. Husen är byggda från 1930-talet och framåt.

Insprängt i bebyggelsen ligger Skogsborgsskolan, med förskola och fritidshem. Utefter järnvägen och banvallen i väster ligger fabrikslokaler avsedda för L M Ericsson. I sydväst ligger Rådmansskolan.



88 Inventeringsområdet Skogsborg med fastigheter innehållande karakteristiska och välbevarade hus markerade. Utsnitt ur Katrineholms kommuns primärkarta.

### Karakteristiska huvuddrag

Stora delar av området utgörs av det tidiga 1900-talets folkhemsbyggnation och får anses som välbevarat. Flera av dessa hus ligger nära gatan med en bakomliggande skyddande trädgård. Villorna och tomterna är relativt små. Vissa kvarter har på 1960-talet fyllts ut med kedje- och radhus, samt enstaka flerfamiljshus. Planläggningen är ordnad, med raka gatunätsindelningar.

Väster och öster om Värmlandsgatan, samt öster om Dalagatan finns enplansvillor uppförda vid mitten av 1930-talet. Husen utgör ett bra exempel på en sorts egnahemsidé, där typritningar gjorde det möjligt att producera hus till låga kostnader. Villorna byggdes både som platsbyggda och monteringsfärdiga. Utefter Värmlandsgatan finns två olika modeller, dock med samma volym, takutformning och fönsterplacering. Gaveln och entrén är vända mot gatan (fig. 89). Husen har olika putskulörer och olika utförande på dörrromfattningar, är välproportionerade och anpassade efter tomterna. I de sydöstra delarna, utefter Jämtlandsgatan och Dalagatan, kv. Prästen 1-5, Verkmästaren, Ingenjören och Skräddaren finns funktionalistiska, kubiska villor med flacka tälttak (fig. 90). Husen är slätputsade i ljusa kulörer. Områdena är väl sammanhållna. I övrigt kantas Östgötagatan och Jämtlandsgatan av enklare villor uppförda under 1940-talet, de flesta putsade med relativt flacka tegeltak. Runt Götaparken finns enstaka äldre hus från 1920-talet med brutet tak. Exempel på senare bebyggelse finns i kv. Kontoristen, tvåvånings radhus ritade av den dansksvenska arkitekten Hans Gade 1968. Husen påminner om de i Backa och Värmbol, men dessa håller en högre arkitektonisk kvalitet, vilket t ex syns på de återkommande vitlammade pilastrarna mellan lägenheterna (fig 91). I kv. Filaren finns kedjehus med mellanliggande garage uppförda 1968-69. Byggnadskropparna är vitputsade nedtill och har utkragade gavelpartier, målade i dova kulörer. Här är färgsättningen viktig för helheten. Hyreshusen i området är uppförda utefter Vasavägen i öster och utefter Västgötagatan i väster. Alltför stora balkonger och tilläggsisoleringar har förvanskat exteriörerna. Fabrikslokalen i väster byggdes för L M Ericsson 1947 (fig. 47). Byggnaden berättar om en viktig epok i staden och de gula fasaderna med de utskjutande högdelarna är väl synlig. Intill ligger Rådman skolan, murad i rött tegel.

#### Kulturhistoriskt värdefull bebyggelse som tidigare utpekats i detta område är:

- Industribyggnaden i kv. Rådmanen, SKF:s fabrik byggd 1947 och ritad av arkitekt Eric Schuwert. (63B)
- 1930-talsbebyggelse i form av flerfamiljshus och små villor. (68)



89 Värmlandsgatan, närmast fastigheten Skomakaren 14. Foto: Eva Wockatz, Sörmlands museum (Slm D13-458).



90 Fastigheten Skräddaren 5. Bakom anas hyreshuset Ingenjören 11. Foto: Eva Wockatz, Sörmlands museum (Slm D13-459).



91 Radhus i fastigheten Kontoristen (Slm D13-460).



92 Husen vid Talltullen i Djulö allés början. Foto: Eva Wockatz, Sörmlands museum (Slm D13-461).

## Talltullen, Stallgården och Gärdesbyn

### Bakgrund

Området ligger i stadens södra del och har delvis fått sitt namn från Talltullen, ett torp vid Djulö allé. Stadsplanen för Talltullen och Stallgården upprättades av Eric Schuwert 1946. Stadsplanen för Gärdesbyn ändrades och utvidgades 1963 av Jan Törner. Området avgränsas av Vasavägen i väster, åsen i norr och Stora Djulös naturområde i öster.

### Områdesbeskrivning

Bebyggelsen består till övervägande del av friliggande villor med tydlig årsringskaraktär; från 1920-talet i norr och sent 1960-tal i de södra delarna. I området finns även flerfamiljshus, en industrifastighet, ett äldreboende och ett gammalt torp. Topografiskt är området relativt plant och sluttar svagt söderut mot Djulösjön. Talltullen får ses som en sidledes förlängning av åsen och är mer kuperad och har skogskaraktär.



93 Inventeringsområdet Talltullen, Stallgården och Gärdesbyn med fastigheter innehållande karakteristiska och välbevarade hus markerade. Utsnitt ur Katrineholms kommuns primärkarta.

### Karakteristiska huvuddrag

Området är mer stadsmässigt i norr med en del flerfamiljshus och i söder villadominerat. Karosseriverkstädernas industrifastighet vid Oppundavägen ligger som en enklav i den övriga bebyggelsen. Områdets södra och östra gräns ligger i anslutning till de öppna Djulögårderna, vilket skapar en naturkänsla. Talltullen präglas av de högresta tallarna som ger karaktär och lummighet. På avstånd från övrig bebyggelse ligger Furulidens äldreboende uppfört 1955.

I områdets norra del, kv Lejonet, Lodjuret och Tigern är många byggnader uppförda mellan 20-talsklassicism och funkis vilket tar sig uttryck i slätputsade hus med ospröjsade fönster, men med klassiserande detaljer som frontespisentréer. Karaktäristiskt är också de valmade taken. En fin representant för denna bebyggelse är Tigern 13 (fig. 94)

Längre söderut finns ett stort antal friliggande villor. De sex kvarteren Smeden t.o.m Korgmakaren består av ett rationellt rutnät med raka gator och ganska små tomter. Bebyggelsen har 1950-tals prägel och är varierad. Många byggnader, framförallt de med tegelfasader är välbevarade, på sina håll noterar man flera hus på rad med bevarade karaktärsdrag. Viktiga komponenter är lertegeltaken, smides- och räckesdetaljer samt fönstrens utseende.

I kvarteret Frisören (fig. 95) ligger ett tidigt exempel på radhusbebyggelse. Byggnaden är mycket välbevarad med tidstypiska detaljer som asymmetriska lertegeltäckta tak och tegelomfattningar runt entrédörrarna. Söderut ligger Gärdesbyn planerat 1965-66. Området består av en rundkörningsgata kantad av ganska stora enplansvillor, en del påtagligt exklusiva med utsikt mot Djulögårderna. Ett exempel är Trumslagaren 6, uppförd i mexitegel med förskjutna byggnadskroppar. Taket är av skiffer med gesimsrännor i koppar.

Öster om Norrköpingsvägen ligger Talltullen med exklusiva villor från 50- och 60-talet samlade på en liten tallbevuxen kulle (fig. 96). Många byggnader är välbevarade och har vågade arkitektoniska uttryck. På toppen av kullen ligger funkisinspirerade enplansvillor med platta tak. Stilen är både anspråkslös och lyxig.

#### Kulturhistoriskt värdefull bebyggelse som tidigare utpekats i detta område är:

- Flerbostadshusen i kv. Leoparden, Erik Schuwert. (60 B)
- Barnrikehusen på Friggagatan. (68)



94 Villan i fastigheten Tigern 13. (Slm D13-462).



95 Katrineholms första radhus, fastigheten Frisören (Slm D13-463).



96 Fastigheten Lotsen 4 (Slm D13-464).



97 Fastigheten Värmbol 1:144, Värmbols bruk. Foto: Eva Wockatz, Sörmlands museum (Slm D13-465).

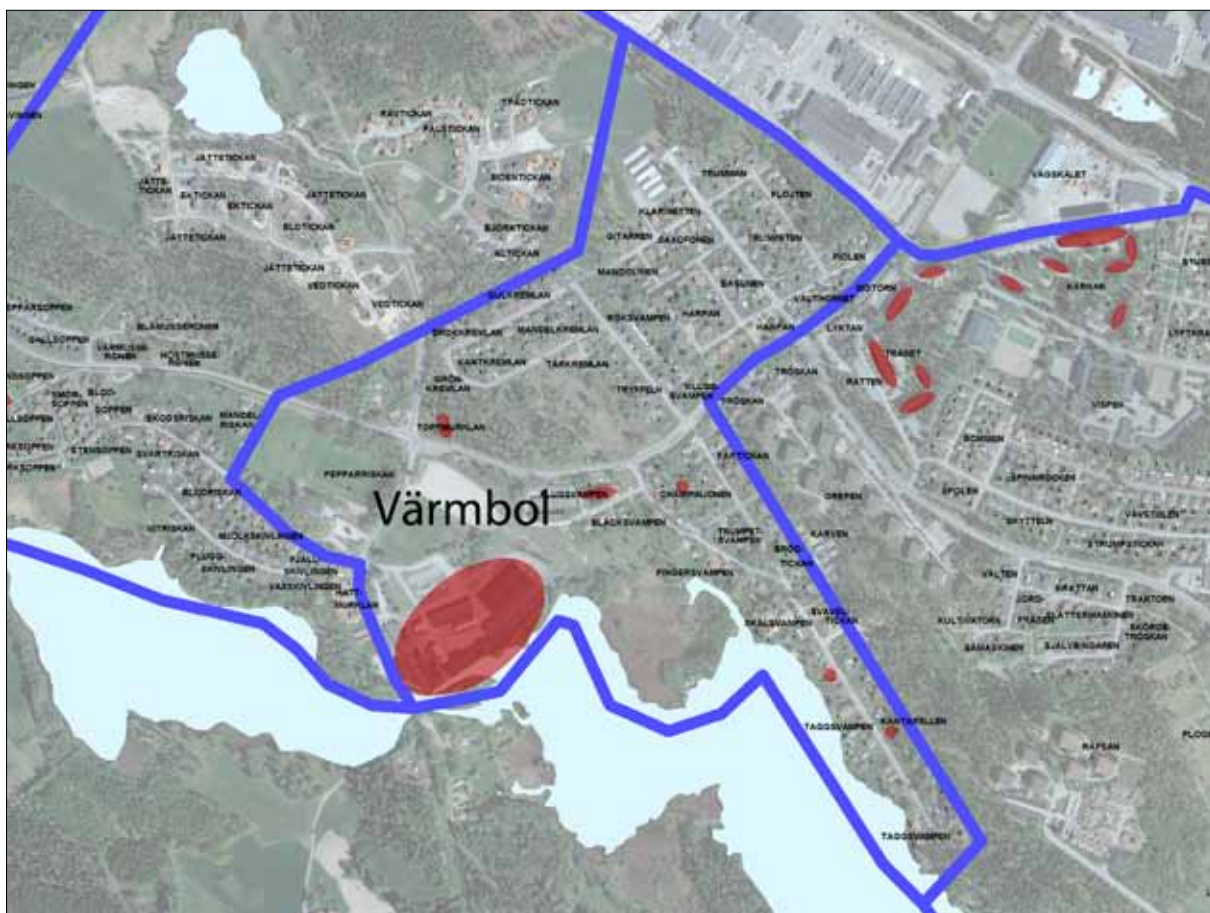
## Värmbol

### Bakgrund

Värmbol ligger i stadens västra del. Området avgränsas i söder av Duveholmssjön. Den första byggnadsplanen för bruksområdet Övre Värmbol upprättades 1951. Förslag till stadsplan för bebyggelsen utefter Duveholmssjön, Sjölandsvägen, upprättades av stadsplanarkitekt Jan Törner 1978. Stadsplanen fastställdes 1980.

### Områdesbeskrivning

Värmbol domineras av enfamiljsbostäder i form av friliggande villor, men även radhus och hyreshus förekommer. Områdets bebyggelse är i huvudsak uppförd från slutet av 1950-talet till och med 1970-talet. Området har växt upp kring Värmbols bruk som ligger vid ån. Den första industriella verksamheten påbörjades 1871-1872 med tillverkning av trämassa. Tillverkningen fortsatte fram till 1939. Från mitten av 1950-talet förlades både en träindustri och en stenindustri här. På 1980-talet upphörde industriverksamheten, då bruket omvandlades till en företagsby.



98 Inventeringsområdet Värmbol med fastigheter innehållande karakteristiska och välbevarade hus markerade. Utsnitt ur Katrineholms kommuns primärkarta.

### Karakteristiska huvuddrag

Området har sedan slutet av 1800-talet präglats av Värmbols bruk.

Bruket ligger vid åmynningen. Fabriksbyggnaderna är uppförda i tegel. Huvudbyggnaden har fasader med synligt rött tegel. En magasinsbyggnad mot gården är putsad och vitkalkad med gavlar utan utskjutande takfot (fig. 97). Byggnaden är täckt av äldre järnplåt. Byggnaderna är välbevarade och mycket viktiga för området och Katrineholms historia. Strax söder om områdets gräns ligger disponentvillan.

Stora Malms kommun uppförde ett flerbostadshus för de anställda vid Värmbols industrier 1960. I samband med detta revs äldre bebyggelse vid Värmbols bruk. Hyreshuset ligger i kv. Flugsvampen 12 söder om Värmbolsvägen. Hyreshuset är ett av Katrineholms tidigare flerbostadshus som uppfördes i kommunal regi. Huset har tre våningar och de slätputsade fasaderna är avfärgade i tre varma jordfärgskulörer (fig. 99). Lägenheterna är försedda med balkonger mot söder. Hyreshuset är relativt välbevarat, karaktärsskapande och viktigt för området. Strax intill ligger en radhuslänga från 1970 uppfört av Katrineholm Husbyggen. Liknande radhus finns i områdena Backa och Skogsborg.

Övre Värmbols villabebyggelse är i huvudsak uppförd efter planens antagande 1951. Villorna är byggda inom raka kvartersbildningar. De flesta villorna är relativt små. Här ligger också radhuset Röksvampen byggt i två våningar och med putsade fasader. Husen vid Myrstigen byggdes 1964, låga villor med källare och garage.

Äldre villabebyggelse finns i Toppmurklan 1. En rest av tidig bebyggelse är torpet i kv. Champinjonen 6 (fig 100).

Utefter Sjölandsvägen finns blandad villabebyggelse. Här finns även enstaka uthus som ser äldre ut, t ex Taggsvampen 1. En äldre gulfärgad villa är byggd på en sluttning ned mot sjön, Kantarellen 7. Ett roligt exempel på bearbetad tegelarkitektur i omväxlande rött och gult tegel är villan i Kantarellen 6. Villan har för 1950-talet typiska förskjutna byggnadskroppar (fig. 101).

I norr ligger en handelsträdgård och i väster Värmbols idrottsplats.



99 Fastigheten Flugsvampen 12. Foto: Eva Wockatz, Sörmlands museum (Slm D13-466).



100 Äldre torp i Champinjonen 6. Foto: Eva Wockatz, Sörmlands museum (Slm D13-467).



101 Fastigheten Kantarellen 6 utefter Sjölandsvägen, ritad 1959 av Aneby Industrier. Foto: Eva Wockatz, Sörmlands museum (Slm D13-468).



102 *Kastanjen 2 uppförd 1956. Stadens första allmännyttiga flerfamiljshus. Byggnaden är karaktärsskapande i området Norr. Foto: Eva Wockatz, Sörmlands museum (Slm D13-469).*

## SAMMANFATTNING

Katrineholm är en förhållandevis ung stad, med bebyggelse från främst 1900-talet. Som i flera andra svenska städer är påverkan från industrierna påtaglig, både genom bevarad industribyggelse, men även på så sätt att bostadsbebyggelsen i flera fall har tillkommit och utvecklats på grund av industrin. Efter Sörmlands museums snabbkarakterisering av Katrineholms stad har det blivit uppenbart att bilden av Katrineholm som ”tråkig stad” i hög grad behöver nyanseras. Katrineholm är intressant som stad eftersom bebyggelsen har växt fram under en relativt kort och expansiv period och genom den tydliga kopplingen mellan stadens industrier och bebyggelsen. Som exempel på detta kan nämnas bostadsbebyggelse som uppförts av industriägare för att skapa bättre förutsättningar för de anställda, samt skolbyggnader som uppförts för att få välutbildad personal till de egna verksamheterna. Påfallande många skolbyggnader finns i staden. Stadens bebyggelse har också präglats av en påtaglig entreprenörs- och framåtanda, vilken avslöjas i framsynta verkstadsbyggnader, ett av landets tidigaste atombombssäkra skyddsrum, ett av Europas modernaste mejerier, ett mycket tidigt passivhus m m.

Mycket av den första bebyggelsen har rivits under 1900-talets andra hälft. Katrineholm är den stad i landet som mellan åren 1960-1970 rivit procentuellt sett mest av lägenheter i hus äldre än år 1901. Trots detta finns fortfarande äldre intressanta miljöer kvar i staden som är viktiga att värna om. Innerstaden har också kvar sin rätvinkliga rutnätsstruktur sedan stadens bildande.

Ett genomgående drag i Katrineholms bebyggelse är stadens anpassning efter åsen som skär tvärs genom stadens södra del. Bebyggelsen har anpassats efter åsen och dess kupering. Åsens växtlighet med mestadels tallar bidrar till stadens karaktär. Den lummiga växtligheten bidrar till mervärden för flera områden i staden, som Talltullen och delar av söder. Anpassning efter naturen, med bevarande av träd och växtlighet bör även utgöra en viktig grundtanke vid planering av befintlig bebyggelses förnyelse, liksom av ny bebyggelse i anslutning till staden. Staden präglas också av parkernas grönska och stadens alla träd. På flera ställen finns herrgårdarnas alléer kvar som en påminnelse om stadens ursprung.

I innerstaden är aktivitet och rörelse kring Stortorget viktig. Handelskommersens ger liv åt stadens centrum.

Mängden småbutiker bör ses som starkt värdeskapande för centrummiljön.

Stadens utbud av villabebyggelse är stor, med en rik variation av olika villamodeller från hela 1900-talet. I staden finns många så kallade egnahemsvillor från 1930-1950-tal. Villorna är enkla, ofta uppförda i enhetliga volymer, men med något olika utförande i fönstersättning och fasadmaterial. I flera av ytterområdena slås man även av den stora mängden av mexitegelvillor. I staden finns också intressant villabebyggelse från 1960-talet. Vid arbetet framkom att flera påkostade villor har ritats av en arkitektfirma från Norrköping, Hans Gade arkitektkontor, med den dansk-svenska arkitekten Hans Gade, som även arbetade med Katrineholms Husbyggen. Exempel på dessa danskinspirerade villor uppförda på 1960-talet finns i Stohagen. Han ritade även radhusen i Skogsborg 1968. Intressant är att liknande förenklade varianter av dessa radhus förekommer på fler ställen i staden, som Backa, Värmbol och Centrum, uppförda av Katrineholms Husbyggen.

Staden har alltså flera fina exempel på välbevarad bebyggelse, med höga, såväl byggnadshistoriska som arkitektoniska, kvaliteter. Här är det viktigt med bevarandeinsatser och kanske inte minst att informera fastighetsägare och boende om bebyggelsemiljöns karaktär och de olika byggnadsperiodernas grunddrag och värden. Detta gör att bostadsområdenas grundläggande karaktärer kan behållas.

Påfallande är dock att flera byggnader är exteriört förvanskade, även hus och miljöer som tidigare har uppmärksammats i kommunens kulturminnesvårdsprogram. Det kan handla om fönsterbågar av trä som har ersatts med moderna bredare fönsterbågar, ofta av aluminiumfasader som har tilläggsisolerats eller nya kraftiga balkonglösningar. Dessvärre kan vad som ser ut som en mindre åtgärd ofta påverka ett helt bostadskvarterets miljö. Förvånande nog är det ofta kommunens egna fastighetsbolag som uppenbarligen har gått hårt fram.

Staden har fortfarande kvar kvarter med välbevarad bebyggelse. Som exempel på bebyggelse som berättar mycket om staden och som är i behov av underhåll och en varsam renovering är AB Pumpseparators fabriksområde i Centrum, men även delar av Sandbäckens industriområde, Värmbols industrier och andra skyddsvärda hus. Upprustningen bör ske varsamt och med kunskap om dess bevarandevärden. Kommunen bör därför se över planskydden och inför renoveringar göra antikvariska förundersökningar som styr kommande arbeten.



103 *Resedan 3, numera Lindens gymnasium, uppfört som verkstad 1901 åt Grönkvists Mekaniska Verkstad. En av Katrineholms karakteristiska byggnader som berättar om industrin som förutsättning för stadens framväxt. Modernistisk och framåtsyftande arkitektur Foto: Eva Wockatz, Sörmlands museum (Slm D13-470).*

## KÄLLFÖRTECKNING

### Litteratur

- Björk, C, Nordling, L & Reppen, L. 2009. *Så byggdes villan: svensk villaarkitektur från 1890 till 2010*. Stockholm.
- Björk, C, Nordling, L & Reppen, L. 2000. *Så byggdes staden: stadsbyggnad, arkitektur, husbyggnad*. Stockholm.
- Caldenby, C, Lindvall, J, Wang, W, Andersson, T. 1998. *Att bygga ett land : 1900-talets svenska arkitektur*.
- Campbell, L (red.). 1988. *Sörmländsk bygd under 7000 år. Kulturminnesvårdsprogram för Katrineholms stad*. Katrineholm.
- Eriksson, E. 1990. *Den moderna stadens födelse: svensk arkitektur 1890-1920*. Stockholm.
- Fremle, L (red.). 2004. *Katrineholm, Del I-III*. Karlstad.
- Hjelmberg, H. 1967-1979. *Katrineholm, Del I-III*. Katrineholm.
- Hjelmberg, H. 1952. *Katrineholm; industristad, skolstad, handelsstad*. Katrineholm.
- Johansson, Bengt O. H. 1997. *Den stora stadsomvandlingen. Erfarenheter från ett kulturmord*. Stockholm.
- Lynch, K. 1964. *The image of the city*. Cambridge, Mass.
- Ryberg, R. 1987. *Sörmlandsbygden 1988:2*. Södermanlands hembygdsförbunds årsbok. Nyköping.

*Trivsamma boendemiljöer i Katrineholm*, broschyr utgiven av KFAB, Katrineholms bostadsbolag.

### Opublicerat material

- Mangrup, T. 2005. *Katrineholms gamla kyrkogård. Äldre delen. Kulturhistorisk inventering och dokumentation*.
- Norberg, L. (red). 2004. *Vetenskapligt program, Södermanland län. Sörmlands museum, Arkeologiska meddelanden 2004:04*. Nyköping.
- Områden av riksintresse för kulturmiljövården i Södermanlands län (D) enligt 3 kap 6 § miljöbalken, D län beslut RAÄ 1996-08-27*. Dokument uppdaterat 2011-11-19.

### Hemsidor

<http://www.katrineholm.se/Global/SAK/%C3%96versiktsplaner/Stora%20Djul%C3%B6%20s%C3%A4teri%20med%20omgivningar/Planbeskrivning%20f%C3%B6r%20St%20Djul-%C3%B6.pdf>

### Arkiv

- Katrineholms kommuns arkiv  
Lantmäteriet, Gävle  
Lantmäterimyndigheternas arkiv  
Lantmäteristyrelsens arkiv  
Rikets allmänna kartverks arkiv  
Sörmlands museums arkiv, Nyköping