

Särskild utredning

Jakobsbergs säteri

Björnlunda-Jakobsberg 1:2, Videbynäs 1:2 och Östra Videby 1:2,
Björnlunda socken, Gnesta kommun, Södermanlands län

Björn Petterson



Särskild utredning

Jakobsbergs säteri

Björnlunda-Jakobsberg 1:2, Videbynäs 1:2 och Östra Videby 1:2,
Björnlunda socken, Gnesta kommun, Södermanlands län

Björn Petterson

ARKEOLOGISKA MEDDELANDEN 2002:12

© 2002 Sörmlands museum

Beställningar kan göras hos:
Landstinget Sörmland
Kultur & utbildning Sörmland
SÖRMLANDS MUSEUM
Box 314, S-611 26 Nyköping
arkiv.bibliotek@kuf.dll.se

Grafisk form och layout: Lars Norberg och Patrik Gustafsson.
Omslag och inlaga är reproducerad vid Sörmlands museum.
Kart- och ritmaterial: Björn Petterson
Omslagsbild: Södermanlands län. Undersökningsområdets geografiska läge
markerat med röd punkt.

Allmänt kartmaterial från Lantmäteriverket. Medgivande 97.0350

Nyköping 2002

ISSN 1402-9650

Innehåll

Utgångspunkt 4

Syfte och metod 4

Syfte
Metod

Landskap 4

Natur
Kultur

Beskrivning 6

Etapp 1
Etapp 2

Resultat 6

Resultattabell

Hänvisningar 10

Litteratur
Källor

Administrativa uppgifter 10

Bilagor 11

1. Anläggningar påträffade vid etapp 1
2. Schaktbeskrivning etapp 2
3. Fyndlista

Utgångspunkt

Den arkeologiska enheten vid Sörmlands museum har, under perioden 010710-010718 efter beslut av Länsstyrelsen i Södermanlands län, utfört en särskild utredning av ett cirka 1,5 km² stort område inom fastigheterna Björnlunda-Jakobsberg 1:2, Videbynäs 1:2 samt Östra Videby 1:2 i Björnlunda socken. Utredningen utfördes med anledning av att Jakobsbergs säteri ansökt om tillstånd hos länsstyrelsen i Södermanlands län, att anlägga golfbana inom de nämnda fastigheterna (figur 1).

Inom utredningsområdet finns sedan tidigare sex kända fornlämningslokaler med stensättningar, högar, husgrundsterrasser samt en bytomt.

Uppdragsgivare var Göran Rosén, Jakobsbergs säteri. Projektledare samt fält- och rapportansvarig var antikvarie Björn Petterson. I fältarbetet deltog även antikvarie Patrik Gustafsson.

Beslut i ärendet är fattat av Länsstyrelsen i Södermanlands län enligt 2 kapitlet 11§ KML (220-8089-2000).

Syfte och metod

Syfte

Syftet med särskilda utredningen är att fastställa vilka fornlämningar som eventuellt kan komma att beröras av det planerade arbetsföretaget. Resultaten från den särskilda utredningen skall utgöra ett underlag för länsstyrelsens samt uppdragsgivarens fortsatta hantering av ärendet. Den vetenskapliga inriktningen på den särskilda utredningen inom området koncentrerades till att skapa en fördjupad fornlämningsbild inom undersökningsområdet.

Metod

I etapp 1 utfördes en kart- och arkivstudie för att få en ökad förståelse och överblick av det aktuella utredningsområdet. Framförallt studerades ekonomiska kartan, gröna kartan, äldre kartmaterial, fornminnesregistret samt arkiv för tidigare arkeologiska undersökningar. Därefter specialinventerades hela det aktuella området. Redan tidigare registrerade fornlämningar uppsöktes och tidigare okända lämningar mättes in på ekonomiska kartan och dokumenterades.

I etapp 2 öppnades sökschakt på platser där indikation på oregistrerad fornlämnings framkommit vid arkivstudien och inventeringen. Schakten grävdes med hjälp av traktorgravare och undersöktes därefter

för hand av arkeologer. De föremål som framkom vid undersökningen samlades in per schakt och anläggning. Schakt och anläggningar dokumenterades i text och på uppmättningsritning.

Alla nyupptäckta lämningar samt sökschakt och anläggningar fotograferades med digitalkamera.

Landskap

Natur

Björnlunda socken ligger centralt i landskapet Södermanland och genomkorsas av ett antal sprickdalar med förkastningsbranter som t ex branten vid Kleva som reser sig 50 meter över Båvens yta (Schnell, I. 1958, s 1f).

Undersökningsområdet är beläget cirka 4 kilometer sydöst om Björnlunda kyrka och samhälle samt cirka 3 kilometer söder om Storsjön. Största delen av utredningsområdet täcks av odlingsmark på lerjord, mellan 10-30 meter över havet, där huvuddelen av jorden ligger i en sprickdal som löper i nordväst-sydöst-riktning som en förlängning av Haversjön i nordväst. Odlingsmarken är omgiven av flera bergspartier och skogklädda höjder på upp till 45 meter över havet, varav två höjder ligger inom utredningsområdet.

Kultur

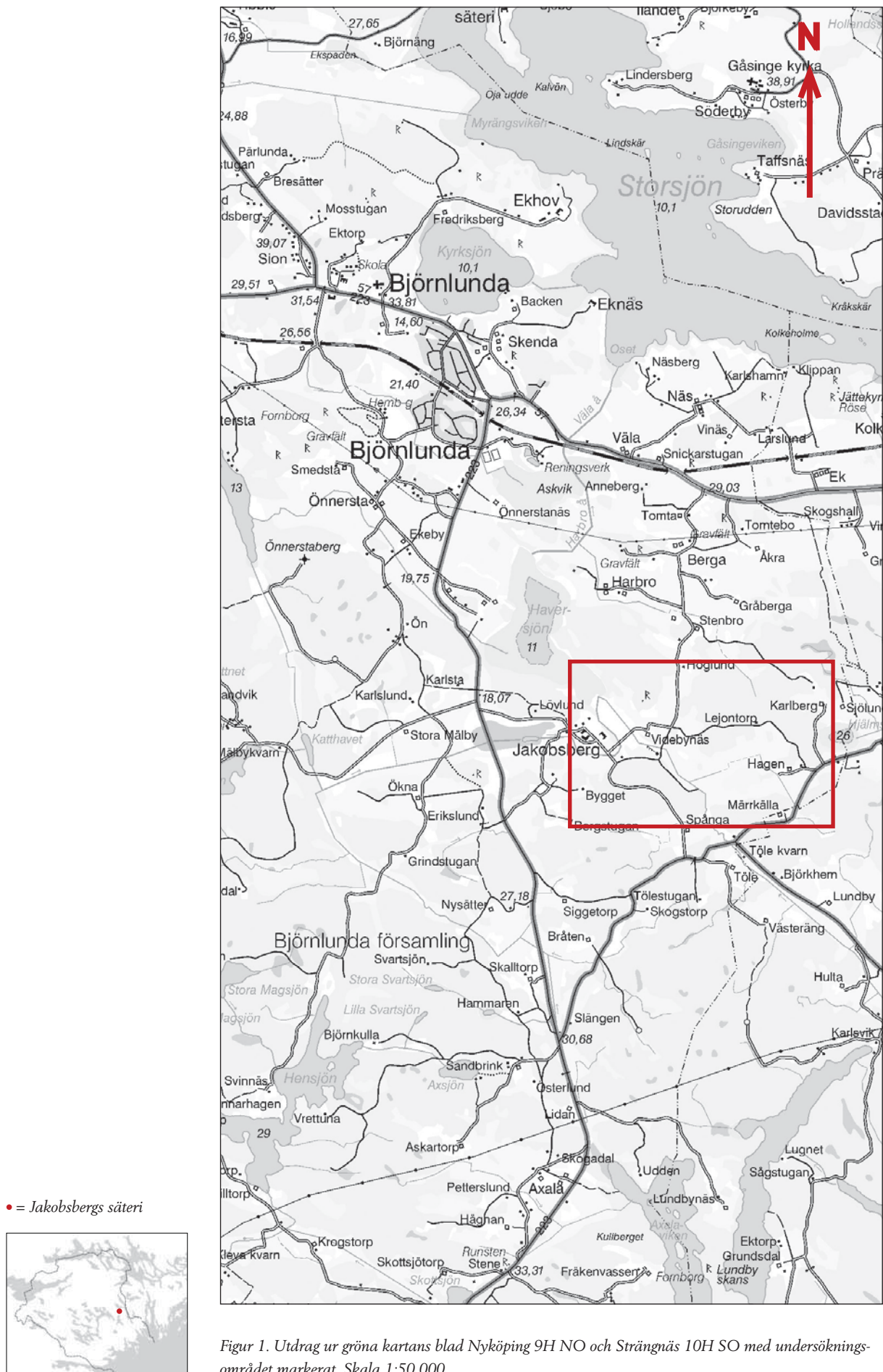
Inom området har tidigare inga arkeologiska undersökningar genomförts.

I områdets nordvästra del på en skogklädd höjd strax norr om gården Videbynäs, ligger tre fornlämningslokaler (142, 143 och 218), med en ensamliggande stensättning, ett gravfält bestående av 13 runda stensättningar och fyra oregelbundna stensättningar samt tre husgrundsterrasser.

På ett mindre impediment cirka 250 meter öster om Videbynäs gård ligger RAÄ167, Östra Videby gamla gårdstomt med bebyggelselämningar vilka finns upptagna på lantmäterikarta från år 1718. På samma impediment finns RAÄ177, ett gravfält bestående av 2 höggravar och 4 runda stensättningar.

Ytterligare 800 meter mot sydöst ligger områdets andra höjdparti, med RAÄ147 en ensamliggande stensättning i krönläge.

Undantaget Östra Videby gamla tomt så ger de redovisade fornlämningsmiljöerna utifrån yttre uppbyggnad och lokalisering, intryck av att tillhöra tidsavsnittet äldre järnålder till yngre järnålder.



Beskrivning

Etapp 1

I etapp 1 av utredningen specialinventerades hela det aktuella området, genom att redan tidigare registrerade fornlämningar uppsöktes och kontrollerades samt att tidigare okända lämningar mättes in på ekonomiska kartan och dokumenterades (fig 3). Sammanlagt 15 oregistrerade lämningar påträffades, därav två gränsrösen, en knuttimrad byggnad, en stensatt brunn, åtta husgrunder med olika funktion och datering, två stensättningar samt ett odlingsröse (bilaga 1). De nämnda lämningarna låg alla i skogsmark eller på de små impedimenten i åkermarken, med en koncentration till områdets nordvästra del runt RAÄ142, 143 och 218. Den yta som markerats med E på översikt kartan (fig 3) är ett komplex av husgrunder som enligt 1802-1804 års avmätningsskarta är ekonomibygnader med logar och ladugårdar tillhörande Videbynäs säteri (fig 2). Även den timrade byggnaden D finns markerad på samma karta. Husgrunden C ger däremot ett äldre intryck och bör tolkas i sammanhang med husgrunderna RAÄ218. A och B är gränsrösen som sammanfaller med dagens fasthetsgränser. F och H är ensamliggande stensättningar som båda ligger på små impediment i åkermark, dock utan nära anknytning till registrerade fornlämningar. G och K är loggrunder medan I är en husgrund omgiven av äldre fruktträd och syrenträd, troligtvis ett torpställe. J är ett litet odlingsröse vid loggrunden K.

Etapp 2

Med ledning av resultaten från etapp 1, öppnades 28 sökschakt på platser för troliga boplatsslägen (fig 3). I fem av schakten framkom anläggningar av antikvariskt intresse. Dessa undersöktes för hand och dokumenterades av arkeologer och de föremål som framkom tillvaratogs. Vid dokumentationen mättes alla schakt in på ekonomiska kartan och en beskrivning av marktyp, schaktens mått och riktning gjordes i text (bilaga 2). Inmätning av anläggningarna gjordes på separata planritningar i skala 1:50 i relation till schaktens begränsningar (fig 4).

Boplatzrester av förhistorisk eller medeltida karaktär framkom i utredningsschakten 4, 8, 12 och 14 i utredningsområdets nordvästra del, samt i schakt 28 i områdets östra del. De anläggningar som påträffades i sökschakten var stolphål och härdar med ett fyndmaterial av vävtyngdsfragment, keramik, bränd lera samt brända ben (bilaga 3).

Resultat

Den särskilda utredningen utfördes i två etapper, med en del arkivstudier och inventering samt en del sökschaktning. Vid inventeringen påträffades 11 platser med oregistrerade lämningar. Vid sökschaktningen påträffades boplatssidikationer i 5 av de 28 sökschakten.

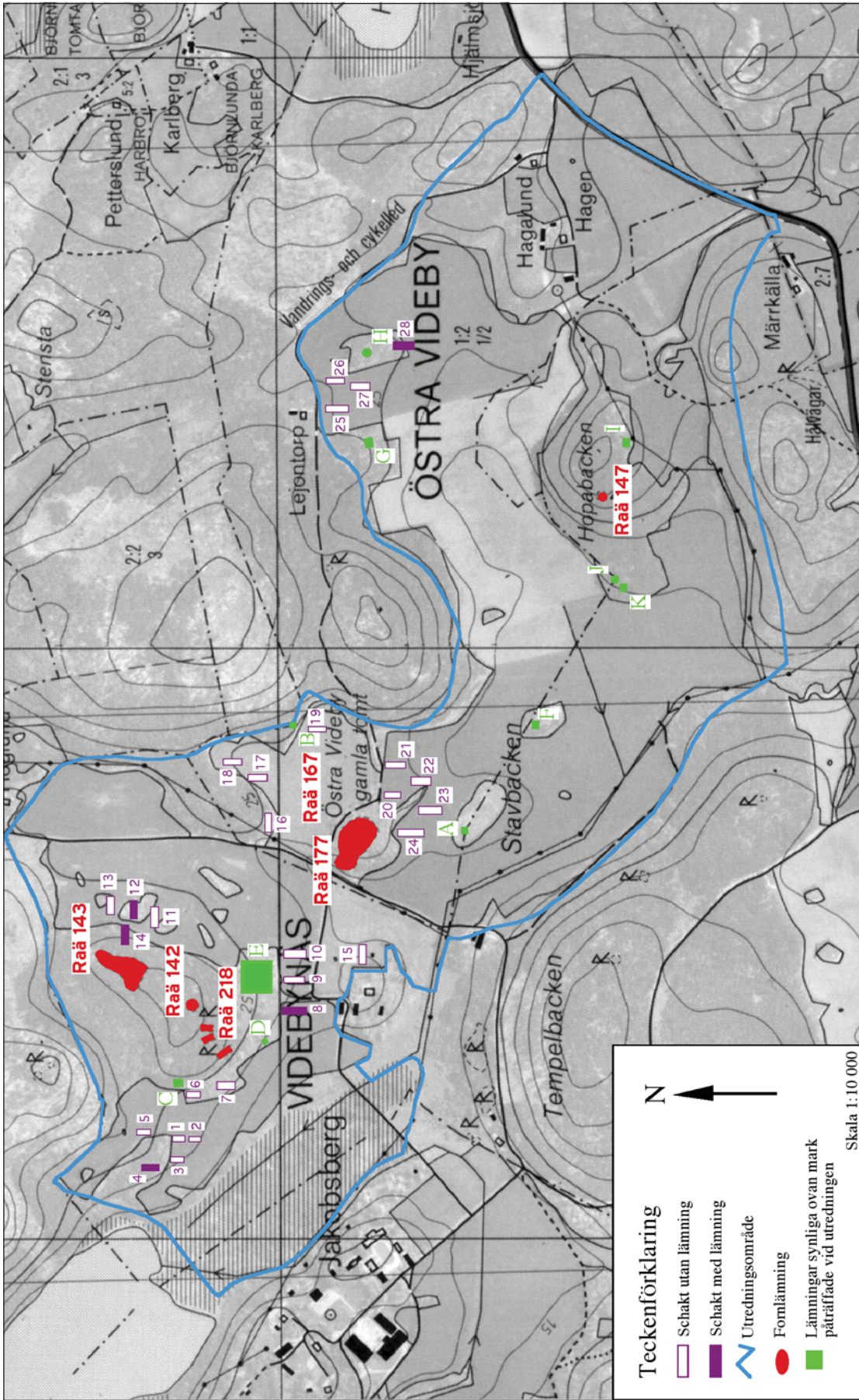
Resultatet av den särskilda utredningen har förtätat fornlämningsbilden i det aktuella området. Då de



Figur 2. Del av avmätningsskarta år 1802-1804. Charta öfver Säterierne Jacobsberg och Videbynäs med alla därunder lydande hemman och torp belägna uti Södermanland Daga härad och Björnlunda socken till ägor och mark afmätte åren 1802, 1803 och 1804 af Eric Årberg.

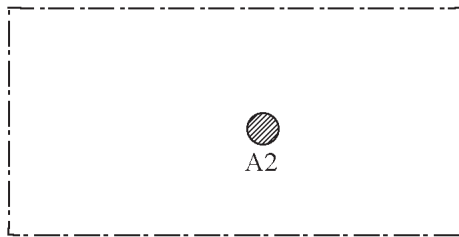
Resultattabell

Objekt	Kategori	Källa	Status	Åtgärdsförslag vid eventuell exploatering
RAÄ 142	Grav	FMR/inventering	Fornlämning	Förundersökning
RAÄ 143	Gravfält	FMR/inventering	Fornlämning	Förundersökning
RAÄ 147	Grav	FMR/inventering	Fornlämning	Förundersökning
RAÄ 167	Byggnadslämning	FMR/inventering	Fornlämning	Förundersökning
RAÄ 177	Gravfält	FMR/inventering	Fornlämning	Förundersökning
RAÄ 218	Husgrundsterrasser	FMR/inventering	Fornlämning	Förundersökning
A	Gränsröse	Inventering	Fornlämning	Dokumentation
B	Gränsröse	Inventering	Fornlämning	Dokumentation
C	Husgrund	Inventering	Fornlämning	Förundersökning
D	Byggnadslämning	Inventering	Fornlämning	Dokumentation
E	Byggnadslämningar	Inventering	Fornlämning	Dokumentation
F	Grav	Inventering	Fornlämning	Förundersökning
G	Byggnadslämning	Inventering	Fornlämning	Dokumentation
H	Grav	Inventering	Fornlämning	Förundersökning
I	Byggnadslämning	Inventering	Fornlämning	Dokumentation
J	Odlingssten	Inventering	Fornlämning	Dokumentation
K	Byggnadslämning	Inventering	Fornlämning	Dokumentation
1	Boplatsläge	Sökschaktning	Ej fornlämning	Ingen åtgärd
2	Boplatsläge	Sökschaktning	Ej fornlämning	Ingen åtgärd
3	Boplatsläge	Sökschaktning	Ej fornlämning	Ingen åtgärd
4	Boplatsläge	Sökschaktning	Fornlämning	Förundersökning
5	Boplatsläge	Sökschaktning	Ej fornlämning	Ingen åtgärd
6	Boplatsläge	Sökschaktning	Ej fornlämning	Ingen åtgärd
7	Boplatsläge	Sökschaktning	Ej fornlämning	Ingen åtgärd
8	Boplatsläge	Sökschaktning	Fornlämning	Förundersökning
9	Boplatsläge	Sökschaktning	Ej fornlämning	Ingen åtgärd
10	Boplatsläge	Sökschaktning	Ej fornlämning	Ingen åtgärd
11	Boplatsläge	Sökschaktning	Ej fornlämning	Ingen åtgärd
12	Boplatsläge	Sökschaktning	Fornlämning	Förundersökning
13	Boplatsläge	Sökschaktning	Ej fornlämning	Ingen åtgärd
14	Boplatsläge	Sökschaktning	Fornlämning	Förundersökning
15	Boplatsläge	Sökschaktning	Ej fornlämning	Ingen åtgärd
16	Boplatsläge	Sökschaktning	Ej fornlämning	Ingen åtgärd
17	Boplatsläge	Sökschaktning	Ej fornlämning	Ingen åtgärd
18	Boplatsläge	Sökschaktning	Ej fornlämning	Ingen åtgärd
19	Boplatsläge	Sökschaktning	Ej fornlämning	Ingen åtgärd
20	Boplatsläge	Sökschaktning	Ej fornlämning	Ingen åtgärd
21	Boplatsläge	Sökschaktning	Ej fornlämning	Ingen åtgärd
22	Boplatsläge	Sökschaktning	Ej fornlämning	Ingen åtgärd
23	Boplatsläge	Sökschaktning	Ej fornlämning	Ingen åtgärd
24	Boplatsläge	Sökschaktning	Ej fornlämning	Ingen åtgärd
25	Boplatsläge	Sökschaktning	Ej fornlämning	Ingen åtgärd
26	Boplatsläge	Sökschaktning	Ej fornlämning	Ingen åtgärd
27	Boplatsläge	Sökschaktning	Ej fornlämning	Ingen åtgärd
28	Boplatsläge	Sökschaktning	Fornlämning	Förundersökning



Figur 3. Översiktskarta över utredningsområdet som visar registrerade fornlämningar (Raä nr), inventering etapp 1 (A-K) samt sökschakt etapp 2 (1-28). Skala 1:10 000. Utsnitt ur Gula kartan som underlag.

Schakt 12



A2= Stolphål, 0,2 meter i diameter. Moig morän 0,2 meter under markytan.



Planritningar över schakt med anläggningar.

Teckenförklaring:

 = Jordfyllning i stolphål.

 = Bränd lera.

 = Kol och sot.

 = Schaktbegränsning.



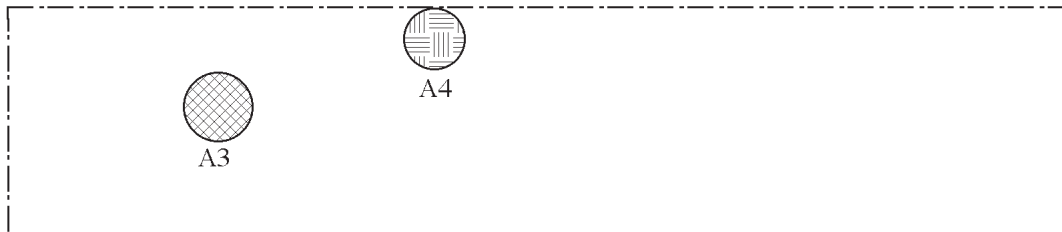
Schakt 4



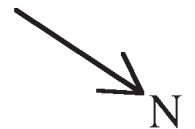
A1= Stenskott stolphål, 0,4 meter i diameter.
Fynd av keramik (F1) samt bränd lera (F2).
Moig morän 0,2 meter under markytan.



Schakt 14



A3= Hård, 0,4 meter i diameter, med småsten, bränd lera samt sot i ytan.
A4= Stolphål, 0,4 meter i diameter, bränd lera i ytan (F6).
Moig morän 0,2 meter under markytan.



Schakt 28



A5= Stolphål, 0,5 meter i diameter, fragment av bränd lera i ytan (F7).
Moig morän 0,2 meter under markytan.



Figur 4. Planritning med anläggningar påträffade vid utredningens etapp 2. Skala 1:50.

registrerade fornlämningarna (RAÄ-nr) läggs samman med de nyupptäckta lämningarna ges en bild av fornlämningsbeståndet där lämningar av förhistorisk och medeltida karaktär koncentrerar sig främst till områdets nordvästra del med gravfält, ensamliggande stensättningar och boplotsrester. Den övervägande delen av lämningarna ligger på impediment eller i skogsmark men delvis även i odlingsmark. Ett mindre antal ensamliggande stensättningar och boplotsrester återfinns på de små impedimenten i områdets mittre och östra del.

Lämningar från nyare tid i form av husgrunder, loggrunder, odlingsröse och dylikt, påträffades mer jämnt fördelat över området både i skogsmark och på impedimenten i åkrarna. Jämför fig 3.

Hänvisningar

Litteratur

Schnell, I. 1958. *Björnlunda socken. Sörmlands hembygdsförbunds sockenbeskrivningar för hembygdsundervisning nr 15*. Nyköping.

Källor

Avmättningskarta år 1802-1804. Charta öfver Säterierne Jacobsberg och Widbynäs med alla därunder lydande hemman och torp belägna uti Södermanland Daga härad och Björnlunda socken till ägor och mark afmätte åren 1802, 1803 och 1804 af Eric Årberg. Gårdsarkivet Jakobsbergs säteri.

Ekonomiska kartan. Registerkarta över Sverige, Jakobsberg 9H9f och Hallebro 9H9f. Skala 1:10 000. Statens lantmäteriverk Gävle. 1987.

Gröna kartan, Topografiska kartan. Nyköping 9H NO och Strängnäs 10H SO. Skala 1:50 000. Lantmäteriverket Gävle. 1990.

Gula kartan. Gnesta 9H:85. Skala 1:20 000. Lantmätteriverket Gävle. 1988.

Riksantikvarieämbetet fornminnesregister (FMR). Björnlunda socken, Södermanlands län. Sörmlands museums arkiv.

Administrativa uppgifter

Rapporten ingår i Sörmlands museums rapportserie: Arkeologiska meddelanden 2002:12
Södermanlands museums dnr: 00310
Länstyrelsens dnr: 220-8089-2000
Tid för undersökningen: 010710-010718
Personal: Björn Petterson och Patrik Gustafsson.
Belägenhet: x657040 y157587
Ekonomisk karta över Sverige i skala 1:10 000.
Upprättad av Rikets allmänna kartverk. Jakobsberg 9H9f.
Koordinatsystem: RT90 2,5 gon V
Höjdsystem: Rikets (RH70)
Undersökt yta: 1,5 km²

Dokumentationsmaterial förvaras i Sörmlands museums topografiska arkiv. Fynd med nr 1-7 förvaras vid Sörmlands museum.

Bilagor

1. Anläggningar påträffade vid etapp 1

- A: Gränsröse med ett 1,5x1,5 meter stort kallmurat firsidigt fundament samt en ca 0,8 meter hög rest sten i mitten.
- B: Gränsröse med ett 1,5x1,5 meter stort kallmurat firsidigt fundament samt en ca 0,8 meter hög rest sten i mitten.
- C: Husgrund, 8x8 meter. Tät syllstensrad.
- D: Knuttimrad byggnad på stensyll, ca 5x8 meter, med tak av torv och enkupigt tegel. Dageröppning i husets västra långsida. Jfr avmätningsskarta, år 1802-1804 (fig 2).
- E: Grunder till minst fyra byggnader inom ett 50x50 meter stort område i sydöstra delen av hage, därav två logar och en ladugård. Ladugårdsgrunden belägen i östra delen, 12x32 meter orienterad i N-S-riktning, med tät syllstensrad. 2 meter norr om denna husgrund finns en stensatt brunn, ca 3 meter i diameter. En loge i södra delen, 14x20 meter i Ö-V-riktning, med syllstensrad i vägglinjen och plintstenar under golvet, samt kallmurad ramp vid östra kortsidan. En mindre byggnad, 7x14 meter, i södra delen av ytan strax väster om den nyss nämnda logen, med stenpackningar längs den södra och norra vägglinjernas utsidor. En loge i västra delen, 10x26 meter, med syllstensrad i vägglinjen och plintstenar under golvet samt kallmurad ramp vid västra långsidan. I norra delen av området en husgrundsterrass med oklar utbredning. Syllstensrad längs södra vägglinjen. Jfr avmätningsskarta, år 1802-1804 (fig 2).
- F: Firsidig stensättning i krönläge. Ca 6x8 meter stor med kantkedja. Delvis övertorvad.
- G: Loggrund 6x10 meter stor med kallmurad uppkörningsramp vid södra sidan. Stora plintstenar i vägglinjerna.
- H: Höglignande stensättning, 7x7 meter stor och delvis övertorvad. Belägen på krön av impediment, beväxt med ek och hassel. På södra delen av impedimentet finns stenröjda ytor.
- I: Byggnadslämning med syllstensrader. Marken runt om byggnadsresterna beväxt med gamla fruktträd och syrenbuskage. Beläget på en höjd ca 140 meter VSV om stensättningen Raä 147. Skadad av skogsavverkning och täkt av ris och grenar.
- J: Odlingssten på nordvästra delen av bergparti ca 50 meter nordöst om loggrunden K. Lämningen består av ca 0,1 meter stora stenar över en 5x7 meter stor yta.
- K: Loggrund, 8x10 meter stor, med kallmurad uppkörningsram på västra sidan. Stora plintstenar i vägglinjerna.

2. Schaktbeskrivning etapp 2

- 1: 1,5x8 meter stort och orienterat i SSV-NNÖ-riktning. Beläget i odlingsmark strax söder om impediment. Ljusgrå varvig lera 0,3 meter under markytan.
- 2: 1,5x6 meter stort och orienterat i SSV-NNÖ-riktning. Beläget i odlingsmark 15 meter söder om schakt 1. Ljusgrå varvig lera 0,3 meter under markytan.
- 3: 1,5x8 meter stort och orienterat i V-Ö-riktning. Beläget i odlingsmark strax söder om impediment. Ljusgrå varvig lera och fläckvis morän 0,3 meter under markytan.
- 4: 1,5x5 meter stort och orienterat i SV-NÖ-riktning. Beläget i södra kanten av impediment. A1 är ett stenskott stolphål, 0,4 meter i diameter. Fynd av keramik och bränd lera i A1. Moig morän 0,2 meter under markytan.
- 5: 1,5x7 meter stort och orienterat i NV-SÖ-riktning. Beläget i odlingsmark strax öster om impediment. Grå varvig lera 0,3 meter under markytan.
- 6: 1,5x3 meter stort och orienterat i NNV-SSÖ-riktning. Beläget i västra kanten av impediment. Fast berg 0,3 meter under markytan.
- 7: 1,5x8 meter stort och orienterat i N-S-riktning. Beläget i västra kanten av impediment. Moig sand 0,3 meter under markytan.
- 8: 1,5x9 meter stort och orienterat i N-S-riktning. Beläget 6 meter söder om hästhage och 15 meter väster om mindre väg. Moig lera 0,3 meter under markytan.
- 9: 1,5x7 meter stort och orienterat i NNV-SSÖ-riktning. Beläget 4 meter söder om hästhage och 23 meter öster om mindre väg. Lerig morän 0,3 meter under markytan.
- 10: 1,5x7 meter stort och orienterat i N-S-riktning. Beläget 7 meter söder om hästhage och 35 meter öster om Schakt 9. Varvig lera 0,3 meter under markytan.
- 11: 1,5x6 meter stort och orienterat i VNV-ÖSÖ-riktning. Beläget i odlingsmark mellan två mindre impediment. Lera 0,2 meter under markytan.
- 12: 1,5x3 meter stort och orienterat i NNV-SSÖ-riktning. Beläget på mindre impediment. Moig morän 0,2 meter under markytan. Stolphål 0,2 meter i diameter.

- 13: 1,5x8 meter stort och orienterat i VNV-ÖSÖ-riktning. Beläget i odlingsmark mellan två mindre impediment. Lera 0,3 meter under markytan.
- 14: 1,5x7 meter stort och orienterat i NV-SÖ-riktning. Beläget i skogsmark. Moig morän 0,2 meter under markytan. Härd A3 0,4 meter i diameter och stolphål A4 0,4 meter i diameter. Fynd av bränd lera i A4.
- 15: 1,5x6 meter stort och orienterat i Ö-V-riktning. Beläget öster om Videbynäs mangårdsbyggnad. Varvig lera 0,3 meter under markytan.
- 16: 1,5x5 meter stort och orienterat i NNV-SSÖ-riktning. Beläget i södra delen av impediment. Lera 0,2 meter under markytan.
- 17: 1,5x6 meter stort och orienterat i SV-NÖ-riktning. Beläget i odlingsmark strax söder om impediment. Lera 0,2 meter under markytan.
- 18: 1,5x6 meter stort och orienterat i S-N-riktning. Beläget i odlingsmark. Lera 0,2 meter under markytan.
- 19: 1,5x6 meter stort och orienterat i VSV-ÖNÖ-riktning. Beläget i odlingsmark. Lera 0,2 meter under markytan.
- 20: 1,5x6 meter stort och orienterat i NNV-SSÖ-riktning. Beläget i odlingsmark. Lera 0,2 meter under markytan.
- 21: 1,5x6 meter stort och orienterat i NNV-SSÖ-riktning. Beläget i odlingsmark. Lera 0,2 meter under markytan.
- 22: 1,5x6 meter stort och orienterat i N-S-riktning. Beläget i odlingsmark. Lera 0,2 meter under markytan.
- 23: 1,5x6 meter stort och orienterat i NV-SÖ-riktning. Beläget i odlingsmark. Lera 0,2 meter under markytan.
- 24: 1,5x8 meter stort och orienterat i N-S-riktning. Beläget i odlingsmark. Lera 0,2 meter under markytan.
- 25: 1,5x6 meter stort och orienterat i NV-SÖ-riktning. Beläget i odlingsmark. Lera 0,2 meter under markytan.
- 26: 1,5x6 meter stort och orienterat i N-S-riktning. Beläget i odlingsmark. Lera 0,2 meter under markytan.
- 27: 1,5x6 meter stort och orienterat i N-S-riktning. Beläget i odlingsmark. Lera 0,2 meter under markytan.
- 28: 1,5x8 meter stort och orienterat i NNV-SSÖ-riktning. Beläget på södra delen av impediment. Moig mjäla 0,1 meter under markytan.

3. Fyndlista

F nr	A nr	Material	Sakord	Godstyp	Antal	Vikt (g)	Anmärkning
1	1	Keramik	Kärl	A	1	1	Sch 4
2	1	Bränd lera	Bränd lera		1	1	Sch 4
3		Lera	Vävtungd		1	12	Sch 8
4		Bränd lera	Bränd lera		17	28	Sch 8
5		Ben	Bränt ben		1	1	Sch 8
6	4	Bränd lera	Bränd lera		12	63	Sch 14
7	5	Bränd lera	Bränd lera		8	7	Sch 28