

Särskild utredning

Toresunds-Sundby

Toresunds-Sundby 1:1, Toresunds socken, Strängnäs kommun,
Södermanlands län

Patrik Gustafsson



Särskild utredning

Toresunds-Sundby

Toresunds-Sundby 1:1, Toresunds socken, Strängnäs kommun,
Södermanlands län

Patrik Gustafsson

ARKEOLOGISKA MEDDELANDEN 2003:02

© 2003 Sörmlands museum

Beställningar kan göras hos:
Landstinget Sörmland
Kultur & utbildning Sörmland
SÖRMLANDS MUSEUM
Box 314, S-611 26 Nyköping
arkiv.bibliotek@kuf.dll.se

Grafisk form och layout: Lars Norberg och Patrik Gustafsson.
Omslag och inlaga är reproducerad vid Sörmlands museum.
Kart- och ritmaterial: Patrik Gustafsson
Omslagsbild: Södermanlands län. Undersökningsområdets geografiska läge
markerat med röd punkt.

Allmänt kartmaterial från Lantmäteriverket. Medgivande 97.0350

Nyköping 2003

ISSN 1402-9650

Innehåll

Utgångspunkt 4

Syfte och metod 4

Syfte
Metod

Landskap 4

Natur
Kultur

Resultat 6

Ettapp1
Ettapp2
Objektsbeskrivningar
Registrerade fornlämningar

Sammanfattning och utvärdering 13

Hänvisningar 13

Källor
Litteratur

Administrativa uppgifter 13

Bilagor 14

1. Schaktplan
2. Schakttabell
3. Anläggningstabell
4. Detaljplan

Utgångspunkt

En särskild utredning har utförts av Sörmlands museum under perioden 010725-010726 och 01-0731. Anledningen till den särskilda utredningen var att Toresunds-Sundby Fastighets AB studerar möjligheten att bygga småhus inom fastigheten Toresunds-Sundby 1:1, Toresunds socken vid Stallarholmen, Strängnäs kommun i Södermanlands län (se figur 1).

I ett första skede planeras nya bostadshus i fastighetens nordöstra del, i ett område strax öster om RAÄ 123, mellan befintlig bebyggelse och Stallarholmsfjärden. Sörmlands museum utförde tidigare under år 2001 en arkeologisk förundersökning av ovan nämnda fornlämning. Anledningen till förundersökningen var att avgränsa fornlämningen i de östra och västra delarna för att se om de eventuellt skulle komma att beröras av planerat bostadsbyggande (Gustafsson 2002:23). Planering av fortsatt byggande på fastigheten Toresunds-Sundby 1:1 pågår. Området avses att detaljplanläggas.

Beslut i ärendet är fattat av länsstyrelsen i Södermanlands län enligt 2 kapitlet 11§ i Lagen om (1988:959) kulturminnen mm (länsstyrelsens dnr: 220-709-2001). Ansvarig för den särskilda utredningen samt denna rapport var Patrik Gustafsson. I fält deltog även Ola Matthing.

Syfte och metod

Syfte

Det antikvariska syftet med den särskilda utredningen var att i enlighet med 2 kapitlet 11§ i Lagen (1988:950) om kulturminnen mm fastställa om fler fornlämningar än de tidigare kända fanns inom det av länsstyrelsen angivna utredningsområdet.

Den särskilda utredningens resultat skall utgöra ett beslutsunderlag för länsstyrelsen och Toresunds-Sundby Fastighets AB inför en fortsatt hantering av ärendet.

Metod

Den särskilda utredningen delades in i två delar. Etapp 1 bestod i att Fornminnesregistret (FMR) tillsammans med Ekonomiska kartans blad studerades inför fältarbetet, främst för att utröna fornlämningarnas karaktär i utredningsområdet. Vidare vidtogs studier av Jordartskartan (SGU) samt Gröna kartan, för att bland annat se de olika jordarternas sammansättning samt för att lokalisera möjliga boplatslägen. Även äldre kartmaterial, främst Häradskartan från 1936 och den äldre Jordar-

tskartan från 1865 granskades, i syfte att spåra eventuell äldre historisk bebyggelse.

Därefter besiktigades de tidigare registrerade fornlämningarna inom området. Vidare inventerades utredningsområdet. Syftet med detta arbetsmoment var att se om fler synliga fornlämningar än de redovisade i FMR kunde iakttas samt för att bestämma var söschakten skulle förläggas. De fornlämningar som påträffades vid detta arbete markerades ut som enskilda objekt på ett kartunderlag.

De enskilda objekten har därefter tilldelats en hypotetisk områdesbegränsning, vilket i flera fall resulterade i att enskilda objekt slogs samman till större objektsområden. Det vill säga att ett objekt utgörs av antingen en enskild anläggning eller av flera anläggningar.

Den andra etappen bestod i att söschakt öppnades upp inom det anvisade utredningsområdet. Syftet med schakten var att se om det fanns fornlämningar som inte var synliga ovan mark inom utredningsområdet. Schakten handrensades och påträffade anläggningar dokumenterades i plan samt i ett fall även i profil och beskrevs i text. All fotografering skedde med en digitalkamera. Alla anläggningar och schakt stegades in alternativt mättes in med måttband. I efterhand har påträffade synliga lämningar även mätts in digitalt av Toresunds-Sundby Fastighets AB, med visst bistånd av Sörmlands museum. Detta material har därefter delgivits Sörmlands museum.

Eftersom RAÄ 123 redan hade varit föremål för en arkeologisk förundersökning tidigare under år 2001, har den fått ingå mer extensivt i den här aktuella särskilda utredningen.

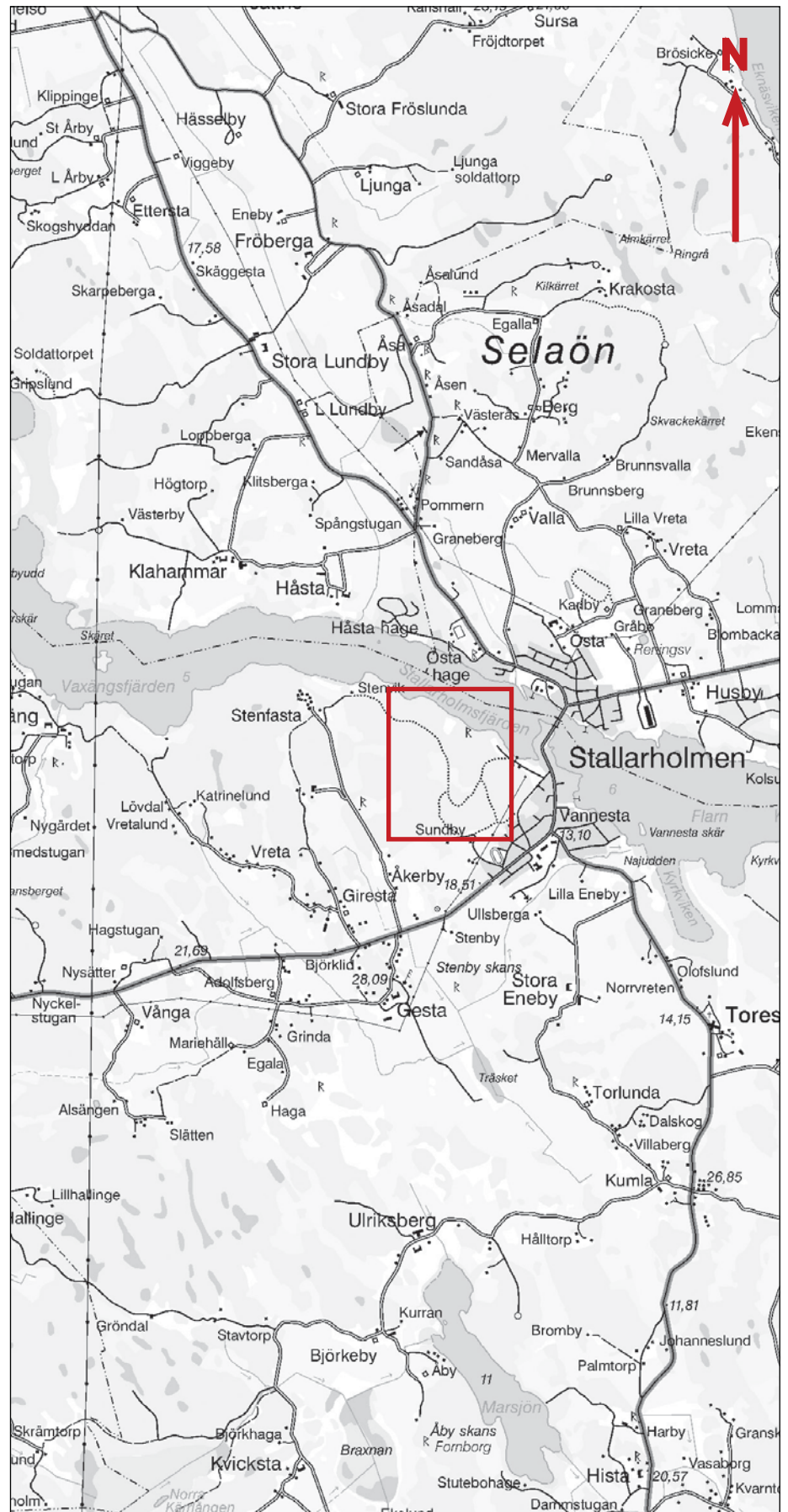
Landskap

Natur

Utredningsområdet ligger strax väster om Stallarholmen på fastlandssidan vid den del av Mälaren som kallas Stallarholmsfjärden, vilken skiljer fastlandet från Selaön (se figur 3).

Området utgörs till stora delar av berg och skog. Inslag av åker-/hagmark återfinns främst i fastighetens södra del. Centralt inom utredningsområdet har ett större kalhygge tagits upp. Inom området återfinns flera höjdparter och närmast Mälaren sluttar marken relativt tvärt ned mot vattnet. I de norra delarna återfinns även höjdparter på upp till cirka 20 meter över havet som i princip går fram till Mälaren. Jordmånen utgörs generellt av moränsluttningar avgränsade av flackare och lägre liggande

• = Toresunds-Sundby



Figur 1. Utdrag ur Gröna kartan (GSD) Strängnäs 10H NO med utredningsområdet markerat. Skala 1:50 000.

partier av finare sediment (SGU). Inom ägan Toresunds-Sundby 1:1s nordvästra del finns två äldre övergivna ängar, Granviksängen och Torparängen (se figur 3).

Den högsta punkten inom utredningsområdet ligger strax ovanför 30 meter över havet och den lägsta nivån befinner sig vid Mälarens yta, det vill säga strax ovan cirka 0 meter över havet (se figur 3).

Kultur

I områdets norra del har tidigare Sundby tegelbruk legat. När bruket hade sin största produktion av tegel tillverkades cirka 3,5 miljoner murtegel per år. Bruket lades ned på 1960-talet och är idag rivet. Söder och sydväst om bruket breder dess lertäkt ut sig i form av en mycket stor grop, med en oregelbunden form i plan (Clemedson 1981:216-217). Idag är den huvudsakligen bevuxen med gräs samt granplanteringar (se figur 2).

Inga fynd från sten- och bronsålder har påträffats inom det anvisade utredningsområdet. Däremot så är järnåldersavsnittet väl representerat i form av gravar och gravfält som ligger i utredningsområdets norra del (FMR). Området har endast förstagsinventerats, vilket skedde 1957 (FMR).

Endast en fornlämning har tidigare varit föremål för ett arkeologiskt undersökning inom utrednings-

området. Detta arbete utgörs av den här tidigare omnämnda förundersökningen av RAÅ 123.

Fornlämningssmiljön inom ägan Toresunds-Sundby 1:1 närmast Mälaren får betecknas som mycket anläggningstät och komplex. Till största delen utgörs fornlämningarna i området av gravar. Tidigare kända fornlämningar utgörs av RAÅ 118-123 (se även under rubriken registrerade fornlämningar, sidan 12). Tillsammans med de gravar som påträffades vid den aktuella utredningen ger det vid handen närmare 100 i dag kända gravar belägna i den norra delen av utredningsområdet.

I den norra delen av Toresund-Sundby 1:1 har det troligen från den senare delen av äldre järnålder och in i yngre järnålder funnits en gårdsenhet. Ensamliggande gravar, gravgrupper och gravfält med varierande gravformer från både äldre och yngre järnålder breder ut sig längs Mälarens södra strand. I utredningsområdets nordöstra del återfinns ett mer enhetligt gravfält av yngre järnålderskaraktär, RAÅ 123. Mitt i detta fornlämningstäta område påträffades ett boplatskomplex med bland annat två stensatta husterrasser. Från de flesta av de påträffade objekten kan man se över Stallarholmsfjärden och storhögskomplexet "Östa hage" (RAÅ 148 och 149 Överselö socken) på Selaön (se figur 3).

I dag ligger själva fastigheten Sundby i den sydöstra delen av fastighetsägan (se figur 3). Som namnet Sundby, antyder har gården legat invid ett sund. Detta antyder för övrigt även ägans andra namn Toresund, även om det säkerligen tillkommit för att förtydliga vilket Sundby som åsyftas. Enligt Svenska Akademiens Ordlista betyder ordet *sund* smalt farvatten (Gellerstam 1990:563). Förmodligen åsyftats i det här fallet Stallarholmsfjärden, ett relativt smalt vatten mellan fastlandet och Selaön, ett sund. Detta är en av vattenvägarna mellan till exempel Strängnäs och Birka. Där gården Sundby ligger idag, i fastighetens sydöstra del, finns inga kända fornlämningar som kan knytas till gården. Förmodligen så har den förhistoriska gården Sundby legat i fastighetens norra del, vid Mälaren. Under senare tid har man flyttat gården till sitt nuvarande läge. Gården har dock bibehållit sitt ursprungliga namn. Med andra ord skulle den fornlämningstäta området vid Mälarens södra strand kunna utgöras av det förhistoriska Sundby.

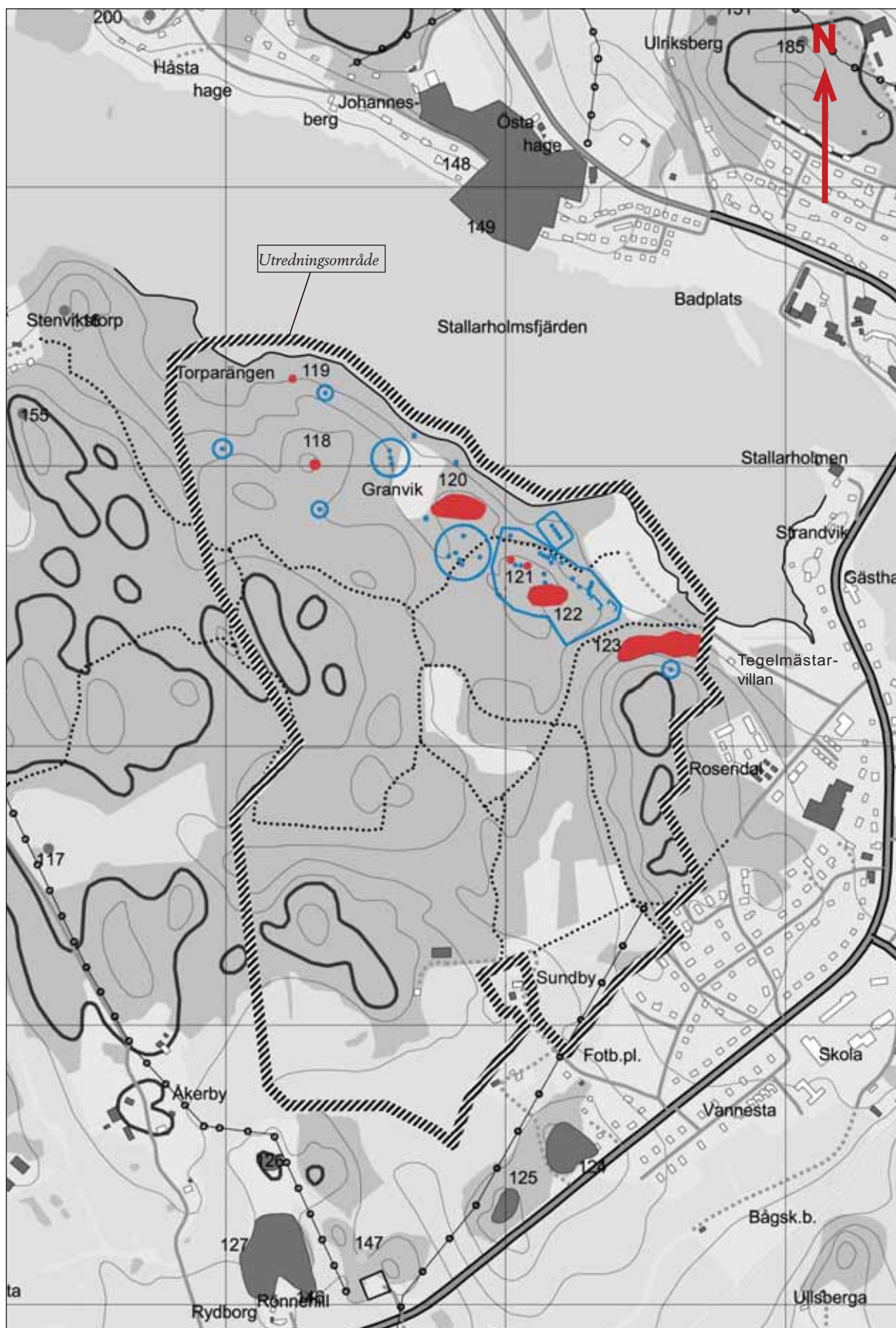


Figur 2. Utdrag ur Jordartskartan (SGU) 10 H Strängnäs NO. Lertäckten utmarkerad som röd skraffering och utredningsområdet utmarkerat med blått. Skala 1:50000.

Resultat

Ettapp 1

Vid besiktningen och inventeringen av utredningsområdet konstaterades ett flertal nya fornlämningar inom utredningsområdet. Totalt rörde det sig om



Figur 3. Utdrag ur Fastighetskartan (GSD) med fornlämningsöversikten (Ekonomiska kartans blad Toresund 10H 6f). Tidigare registrerade fornlämnningar är markerade med rött och nypåträffade lämningar med blått. Skala 1:10 000.

35 tidigare okända gravar, två husterrasser samt bebyggelse lämningar efter torpet Granvik. Torpet och det tidigare omnämnda tegelbruket återfinns på häradskartan över Selebo härad från 1936. På Jordartskartan från 1865 finns dock varken torpet eller tegelbruket utmarkerat. Torpet bör nog sättas i relation till tegelbruket.

Etapp 2

Totalt grävdes 12 sökschakt (Schakt 1-12) med hjälp av en traktorgrävare med planskopa. Schakten var mellan cirka 5-13 meter långa, cirka 1,5 meter breda och cirka 0,20-0,40 meter djupa (se bilaga 2 och 4). Schakten öppnades upp inom ytor som vid etapp 1 bedömdes utgöras av boplatslägen, med tanke på närhet till kända fornlämningar samt utifrån lämpliga topografiska lägen. I tre sökschakt påträffades lämningar av förhistorisk karaktär. I övriga sökschakt framkom inget av antikvariskt intresse. För mer information om schaktens karaktär, påträffade anläggningar med mera, hänvisas till nedan redovisade resultatstabell (sidan 12), objektsbeskrivning (sidan 8) och schakttabell (bilaga 2).

Objektsbeskrivningar

Här nedan följer en beskrivning av de olika objekten presenterade från öster till väster, vilket korresponderar med detalplanen som presenteras i bilaga 4.

Som tidigare skrivits här ovan förekommer det objekt med en anläggning likväl som det förekom-

mer objekt med flera anläggningar. Den topografi som objektet/objekten är belägen i har också varit vägledande vid upprättandet av objektens begränsningar.

Objekt A. Grav.

1 rund stensättning.

Påträffades vid inventering, cirka 225 meter rakt söder om Mälaren i utredningsområdets nordvästra del. Anläggningen är cirka 6 meter i diameter stor och cirka 0,30 meter hög. Graven är delvis övervuxen med gräs och lav samt bevuxen med en större gran i dess södra kant. De flesta av anläggningens stenar är väl synliga och cirka 0,30-0,40 meter i diameter stora. Anläggningen är belägen på en moränavsats och ligger på cirka 14 meter över havet. Bör förundersökas eller undvikas vid en eventuell exploatering.

Objekt B. Grav?

1 oval stensättningsliknande lämning.

Påträffades vid inventering cirka 70 meter rakt söder om Mälaren i utredningsområdets nordvästra del. Anläggningen utgörs av en möjlig stensättning av mittblockstyp. Den är cirka 8x5 meter stor samt cirka 1,5 meter hög, om man räknar in "mittblocket". De flesta av stenarna är väl synliga, mellan cirka 0,20-1,0 meter i diameter stora och endast bevuxen med lav. Objektet är svårbedömt och om det inte är en grav kan det eventuellt utgöras av röjningsten som kastats upp runt ett block. Vid



Figur 4. En av de tre stensättningarna inom objekt D, belägen i den norra delen av utredningsområdet. Bilden är tagen från söder. Foto: Patrik Gustafsson.

inventeringstillfället bedömdes inte objektet vara bildad genom en geologisk process, det vill säga inte en naturbildning. Anläggningen är belägen på en moränavsats i skogsmark, riktad mot Mälaren i norr. Objektet ligger på cirka 8 meter över havet. Bör förundersökas eller undvikas vid en eventuell exploatering.

Objekt C. Grav.

1 rundad stensättning.

Framkom vid inventering och ligger cirka 310 meter söder om Mälaren i utredningsområdets nordvästra del. Anläggningen är cirka 5 meter i diameter stor och cirka 0,20 meter hög. Graven är delvis övertorvad med en väl synlig kantkedja med cirka 0,30-0,50 meter stora stenar. Objektet är beläget på cirka 16 meter över havet i en flack nordostsluttning. Området utgörs idag av ett kalhygge. Bör förundersökas eller undvikas vid en eventuell exploatering.

Objekt D. Gravgrupp.

3 rundade stensättningar.

Påträffades vid inventering cirka 100 meter rakt söder om Mälaren i utredningsområdets nordvästra del. Objektet utgörs av tre runda stensättningar, varav en verkar vara något skadad. Gravarna är cirka 5-9 meter i diameter stora och cirka 0,20 meter höga och är delvis övertorvade med ett flertal stenar, cirka 0,30 meter stora, synliga i markytan. Framförallt är det kantkedjorna som märks (se figur 4). Anläggningarna är belägna i en flack sydslutt-

ning invid hagmark, på cirka 9 meter över havet. Bör förundersökas eller undvikas vid en eventuell exploatering.

Objekt E. Bebyggelse lämning.

1 källargrund.

Framkom vid inventering och ligger cirka 10 meter rakt söder om Mälaren i utredningsområdets norra del. Objektet utgörs av en närmast kvadratisk vall med en likaledes närmast kvadratisk grop, cirka 3x2 meter stor i plan och cirka 1 meter djup. Anläggningen ligger invid Mälarens kant på en mindre förhöjning. Förmodligen är detta objekt en del av resterna från torpet Granvik. Den är belägen på cirka 4 meter över havet. Bör dokumenteras i händelse av exploatering.

Objekt F. Bebyggelse lämning.

1 husgrund.

Den påträffades vid inventering och är belägen cirka 30 meter rakt söder om Mälaren i den särskilda utredningsområdets norra del. Anläggningen eller konstruktionen utgörs av enstaka synliga stenar (syllstenar) lagda i en kvadratisk form, cirka 8x5 meter stor i plan med cirka 0,40 meter stora stenar. Ytan är mycket tätt beväxt med trädgårdsbuskar. Förmodligen är detta objekt en del av resterna från torpet Granvik. Är beläget på en mindre förhöjning som delvis består av berg i dagen. Husgrunden ligger på cirka 6 meter över havet. Bör dokumenteras i händelse av exploatering.



Figur 5 Objekt H, A4, stensättningen (treudd?) som framkom i schakt 6. Notera stenpackningens konkava form vid fyllhammarens skaftände. Bilden är tagen från öster. Foto Patrik Gustafsson.

Objekt G. Bebyggelselämning.

1 källargrund.

Sågs vid inventering och är belägen cirka 170 meter rakt söder om Mälaren i utredningsområdets norra del. Objektet utgörs av en i slänt ingrävd källare med ingång från sydväst. Vidare består den av en kvadratisk grop, cirka 2x2 meter stor och cirka 1 meter djup. Förmodligen är detta objekt en del av resterna från torpet Granvik. Objektet är beläget på cirka 9 meter över havet i en skogsdunge invid hagmark. Bör dokumenteras i händelse av exploatering.

Objekt H. Gravfält.

5 rundade stensättningar och 1 trolig treudd.

Fem anläggningar påträffades vid inventeringstillfället, cirka 220 meter rakt söder om Mälaren i utredningsområdets norra del. Dessa gravar är mellan cirka 5-10 meter i diameter stora och mellan cirka 0,20-0,30 meter höga. Några gravar var överväxta med lav medan andra var kraftigt övertorvade.

I samtliga fall syntes stenar genom förnan. I ett schakt (sök schakt 6) framkom en mycket tät och vällagd stenpackning, av cirka 0,20 meter stora stenar, som visade sig tillhöra en stensättning (A4). Genom den form som kunde iakttas av anläggningen i schaktet kan den eventuellt bestå av en treudd eller en tresidig stensättning (se figur 5 och bilaga 1). Objektet är beläget på en relativt plan och till största delen gräsbevuxen yta i en flack norrlutning. I objektets sydöstra del återfinns en samling tallar och granar. Objektet ligger på cirka 12 meter över havet. Bör förundersökas eller undvikas vid en eventuell exploatering.

Objekt I. Gravgrupp.

4 rundade stensättningar.

Påträffades vid inventering, cirka 50 meter rakt söder om Mälaren i utredningsområdets nordöstra del. Objektet utgörs av fyra kraftigt övertorvade och mycket flacka stensättningar. Gravarna är cirka 5 meter i diameter stora och cirka 0,10 meter



Figur 6. Objekt J. Del av boplatsen. Den västra husterrassen med sin vällagda stenkant blottlagd närmast i bild samt schakt 2. Bilden är tagen från nordväst. Foto: Ola Matthing

høga. Enstaka stenar, främst kantkedjorna, är synliga genom förnan. De synliga stenarna är cirka 0,10-0,20 meter stora. Området där objektet återfinns på toppen av en mindre moränförhöjning och i dess nordvästra sluttning. Det lilla höjdpartiet av morän sluttar relativt flackt åt alla vädersträck. Ytan är i dag främst bevuxen med gräs. Anläggningarna är belägna på cirka 6-8 meter över havet. Bör förundersökas eller undvikas vid en eventuell exploatering.

Objekt J. Gravfält och Boplotsområde.

1 oval stensättning, 1 firsidig stensättning, 3 höggar och 12 rundade stensättningar.

Totalt påträffades vid inventeringstillfället 17 gravar, cirka 150 meter rakt söder om Mälaren i utredningsområdets nordöstra del. Dessa anläggningar utgörs av en oval stensättning, cirka 8x6 meter stor. Den rektangulära stensättningen är cirka 7x6 meter stor. De tre högarna är mellan cirka 5-8 meter i diameter stora och de 12 rundade stensättningarna är mellan 4-9 meter i diameter stora. Högarna är cirka 0,30-0,50 meter höga varav en hög har en mittgrop, cirka 1 meter i diameter stor och cirka 0,50 meter djup. Övriga anläggningar, utom högarna, är cirka 0,20-0,40 meter höga. Gravarna är till största delen kraftigt övertorvade, dock med enstaka stenar synliga ovan förnan. Objektet är beläget på ett höjdparti samt dess norra sluttning som riktar sig mot Mälaren. Anläggningarna är belägna på cirka 10-16 meter över havet. Inom objektet återfinns även RAÄ 121 och RAÄ 122. Bör förundersökas eller undvikas vid en eventuell exploatering.

Boplotsområde med 2 husterrasser.

Cirka 210 meter rakt söder om Mälaren i utredningsområdets nordöstra del påträffades vid inventering en bitvis av lav överväxt husterrasskant. Den utgörs av en cirka 26 meter lång och cirka 0,5-1 meter bred stensatt kant (NÖ-SV). Stenarna är mellan cirka 0,30-0,70 meter stora. För att bekräfta iakttagelsen av husterrass öppnades ett sökschakt (schakt 2) strax sydväst och invid den stensatta kanten. I sökschaktet framkom två stenskodda stolphål (A2 och A3) samt kulturlager som bland annat innehöll kolpartiklar och bränd lera. Närmast den stensatta kanten framkom det rikligt med sten av samma storlek som omnämndes här ovan. Marktypen utgörs av morän. Anläggningen är riktad mot Mälaren och ligger i en nordöstlig sluttning och är belägen på cirka 10 meter över havet (se figur 6). Bör förundersökas eller undvikas vid en eventuell exploatering.

Ytterligare cirka 50 meter nordost om den ovan beskrivna terrassen påträffades ytterligare en liknande delvis av lav överväxt stensatt kant vid inventeringstillfället. Terrasskanten är cirka 10 meter lång, cirka 0,50-1 meter bred och uppbyggd av cirka 0,30-0,70 meter stora stenar. Många av stenarna i terrasskan-

ten är väl synliga. Strax sydväst om terrasskanten öppnades ett sökschakt (schakt 1) för att bekräfta iakttagelsen från inventeringen. I schaktet påträffades en rundad cirka 1 meter i diameter stor hård (A1) samt kulturlager som bland annat innehåller kolpartiklar och bränd lera. Marktypen utgörs av morän. Även denna anläggning var riktad mot Mälaren och exponerar mot nordöst, belägen på cirka 8 meter över havet. Bör förundersökas eller undvikas vid en eventuell exploatering.

Objekt K. Grav.

1 rund stensättning.

Påträffades vid inventering, cirka 200 meter rakt söder om Mälaren och cirka 100 meter sydväst om Tegelmästarvillan i utredningsområdets nordöstra del (se figur 3). Graven är cirka 8 meter i diameter stor och cirka 0,40 meter hög. Kantkedjan består av cirka 0,40 meter i diameter stora stenar. Fyllningen utgörs av cirka 0,30 meter i diameter stora stenar. Graven är beväxt med lav samt med ett flertal unga granar och mindre lövträd. Anläggningen är belägen på norra kanten av ett berg, cirka 20 meter över havet och exponerar mot norr. Bör förundersökas eller undvikas vid en eventuell exploatering.

Registrerade fornlämningar

Inom utredningsområdet finns flera sedan tidigare kända fornlämningar kända. En fornlämning har tidigare som ovan nämnts varit föremål för en arkeologiskt förundersökning inom utredningsområdet, gravfältet RAÄ 123.

RAÄ 118. Gravgrupp.

Har tidigare registrerats som tre stensättningar, mellan cirka 7-13 meter i diameter stora och cirka 0,20-0,60 meter höga. Anläggningarna är uppbyggda av cirka 0,20-0,40 meter stora stenar. Fornlämningen är belägen på en moränhöjd och ligger på cirka 20 meter över havet (FMR). Bör förundersökas eller undvikas vid en eventuell exploatering.

RAÄ 119. Grav.

Utgörs av en cirka 13 meter i diameter stor och cirka 0,30 meter hög stensättning med en rundad form i plan. Anläggningen består av cirka 0,30-0,50 meter stora stenar. Fornlämningen är belägen på en moränhöjd och ligger på cirka 8 meter över havet (FMR). Bör förundersökas eller undvikas vid en eventuell exploatering.

RAÄ 120. Gravfält.

Består av ett gravfält med flera varierade gravformer; en treudd, två resta stenar varav en sten som fortfarande står upp samt tre rundade stensättningar. Storleken varierar mellan cirka 6-8 meter i diameter i storlek och cirka 0,30-0,50 meter höga. Anläggningarna är uppbyggda av cirka 0,20-0,30 meter stora stenar. Den stående resta stenen är cirka

Resultatstabell

| Obj./RAÄ nr | Kategori | Källa | Status | Åtgärdsförslag |
|-------------|-------------------|-------------------------------|----------------|---|
| A | Grav | Inventering | Fornlämning | Förundersökning/Undvikes |
| B | Grav? | Inventering | Fornlämning? | Förundersökning/Undvikes |
| C | Grav | Inventering | Fornlämning | Förundersökning/Undvikes |
| D | Gravgrupp | Inventering | Fornlämning | Förundersökning/Undvikes |
| E | Bebyggelselämning | Inventering | Ej fornlämning | Dokumenteras i händelse av exploatering |
| F | Bebyggelselämning | Inventering | Ej fornlämning | Dokumenteras i händelse av exploatering |
| G | Bebyggelselämning | Inventering | Ej fornlämning | Dokumenteras i händelse av exploatering |
| H | Gravfält | Inventering/Sökschakt 6 | Fornlämning | Förundersökning/Undvikes |
| I | Gravgrupp | Inventering | Fornlämning | Förundersökning/Undvikes |
| J | Gravfält/Boplats | Inventering/Sökschakt 1 och 2 | Fornlämning | Förundersökning/Undvikes |
| K | Grav | Inventering | Fornlämning | Förundersökning/Undvikes |
| RAÄ 118 | Gravgrupp | FMR | Fornlämning | Förundersökning/Undvikes |
| RAÄ 119 | Grav | FMR | Fornlämning | Förundersökning/Undvikes |
| RAÄ 120 | Gravfält | FMR | Fornlämning | Förundersökning/Undvikes |
| RAÄ 121 | Gravgrupp | FMR | Fornlämning | Förundersökning/Undvikes |
| RAÄ 122 | Gravfält | FMR | Fornlämning | Förundersökning/Undvikes |

Förkortningar.
FMR: Fornminnesregistret.

1,90 meter hög och den liggande stenen är cirka 2,0 meter lång. Den avbrutna basen står fortfarande kvar i marken. Treudden har i hörnen haft resta stenar som idag ligger ned. Fornlämningen är belägen på en moränhöjd och ligger på mellan cirka 12-14 meter över havet (FMR). Bör förundersökas eller undvikas vid en eventuell exploatering.

RAÄ 121. Gravgrupp.

Fornlämningen utgörs av en stensättning och en hög, cirka 5-8 meter i diameter stora och cirka 0,40-0,80 meter höga. Anläggningarna är uppbyggda av cirka 0,15-0,40 meter stora stenar. Fornlämningen är belägen på en moränhöjd och ligger på cirka 16 meter över havet (FMR). Återfinns inom objekt J. Bör förundersökas eller undvikas vid en eventuell exploatering.

RAÄ 122. Gravfält.

Har tidigare registrerats som sju runda stensättningar, mellan cirka 4-15 meter i diameter stora och cirka 0,20-0,80 meter höga. Anläggningarna är uppbyggda av cirka 0,20-0,30 meter stora stenar. Fornlämningen är belägen på en moränhöjd och lig-

ger på cirka 14 meter över havet (FMR). Återfinns inom objekt J. Bör förundersökas eller undvikas vid en eventuell exploatering.

RAÄ 123. Gravfält.

Anläggningarna har tidigare registrerats till 35 stycken som ligger i en nordsluttning. Gravformerna utgörs av en treudd, två kvadratiska stensättningar samt 17 runda stensättningar, mellan cirka 3-10 meter i diameter stora och cirka 0,20-0,50 meter höga. Anläggningarna är uppbyggda av cirka 0,20-0,70 meter stora stenar (FMR). I gravfältets sydvästra del har det tillkommit ytterligare fem runda stensättningar samt tre högar med mittgrop (Gustafsson 2002:23). I fornminnesregistrets registerblankett från 1957 omnämns ett pumphus som anlagts mitt i RAÄ 123, varvid ett flertal ledningar från pumphuset har grävdes ned genom gravfältet. Minst tre gravar har skadats av detta arbete. Det omnämnda pumphuset står idag fortfarande kvar. Fornlämningen är belägen på en moränhöjd och ligger på mellan cirka 4-7 meter över havet (SGU). Bör förundersökas eller undvikas vid en eventuell exploatering.

Sammanfattning och utvärdering

En särskild utredning har utförts av Sörmlands museum under perioden 010725-010726 och 01-0731. Bakgrunden till den särskilda utredningen var att Toresunds-Sundby Fastighets AB studerar möjligheten att bygga småhus på fastigheten Toresunds-Sundby 1:1, Toresunds socken, Strängnäs kommun i Södermanlands län. Området avses detaljplaneläggas och inom fastigheten finns ett flertal fornlämningar i form av en ensamliggande grav, två gravgrupper och tre gravfält registrerade, RAÄ 118-123.

Vid inventeringstillfället påträffades ytterligare 34 stensättningar och högar i utredningsområdets norra del. I detta område framkom även två stensatta terrasskanter.

Vid söschaktningen kunde det bekräftades att de stensatta kanterna ingår i en boplats. I schakten framkom boplatzanläggningar i form av stolphål, kulturlager samt en härd. Även en mycket flack, helt övertorvad stensättning framkom vid detta arbetsmoment.

Gravarna påträffades som ensamliggande samt i grupper. Vissa gravar kan förmodligen knytas an till redan registrerade gravfält. Troligen kan de påträffade fornlämningarna knytas till det förhistoriska Sundby.

Det får anses som mycket troligt att ytterligare gravkonstruktioner samt boplatzlämningar kan förekomma inom det aktuella området.

Hänvisningar

Källor

Geografiska Sverigedata (GSD). Fastighetskartan och fornlämningsöversikten. Södermanlands län. Kartförlaget. Gävle.

Geografiska Sverigedata (GSD). Gröna kartan. Södermanlands län. Kartförlaget. Gävle. 1995.

Sörmlands museums arkiv

Ekonomisk karta över Sverige upprättad av rikets allmänna kartverk. Toresund 10H 6f (med fornlämningsöversikten) Skala 1:10 000. Lantmäteriverket. Gävle. 1980.

Fornminnesregistret (FMR). Toresunds socken, Södermanlands län.

Gröna kartan. 10H Strängnäs NO. Skala 1:50 000. Lantmäteriverket. Gävle. 1990.

Karta öfver Selebo härad. Norra delen. Uppmätt 1897. Skala 1:50 000. Utgiven 1926.

Sveriges geologiska undersökning (SGU). Jordartskartan ser. Ae nr 68, 10H Strängnäs NO. Skala 1:50 000. 1985.

Jordartskartan. Bladet Strängnäs. Undersökningen utförd under åren 1859-1862. Sveriges geologiska undersökning. Skala 1:50 000. Tryckt 1865.

Litteratur

Clemedson, C-J. 1981. Toresund. Kulturhistoria, vegetation och flora. *Sörmländska handlingar* 38. Red. Bertil Thisell. Nyköping.

Gellerstam, M. 1990. *Svenska Akademiens Ordlista över det svenska språket*. 11:e upplagan. Red: Gellerstam, M. Södertälje.

Gustafsson, P. 2002. Ett gravfält vid Stallarholmen. RAÄ 123, Toresund-Sundby 1:1, Toresunds socken, Strängnäs kommun, Södermanlands län. Arkeologisk förundersökning. *Arkeologiska meddelanden. Rapport 2002:23*. Sörmlands museum. Nyköping.

Administrativa uppgifter

Rapporten ingår i Sörmlands museums rapportserie: Toresunds-Sundby. Arkeologiska meddelanden 2003:02.

Sörmlands museums dnr: KUS01222

Länsstyrelsens dnr: 220-709-2001

Tid för undersökningen: 010725-010726 och 010731

Personal: Patrik Gustafsson och Ola Matthing

Belägenhet: Ekonomisk karta över Sverige i skala 1:10 000. Toresund 10H 6g. Upprättad av Rikets allmänna kartverk.

Utredningsområdetsområdets sydvästra hörn:

X 6582300 Y 1578100 (Rikets).

Koordinatsystem: Strängnäs kommun

Höjdsystem: Rikets

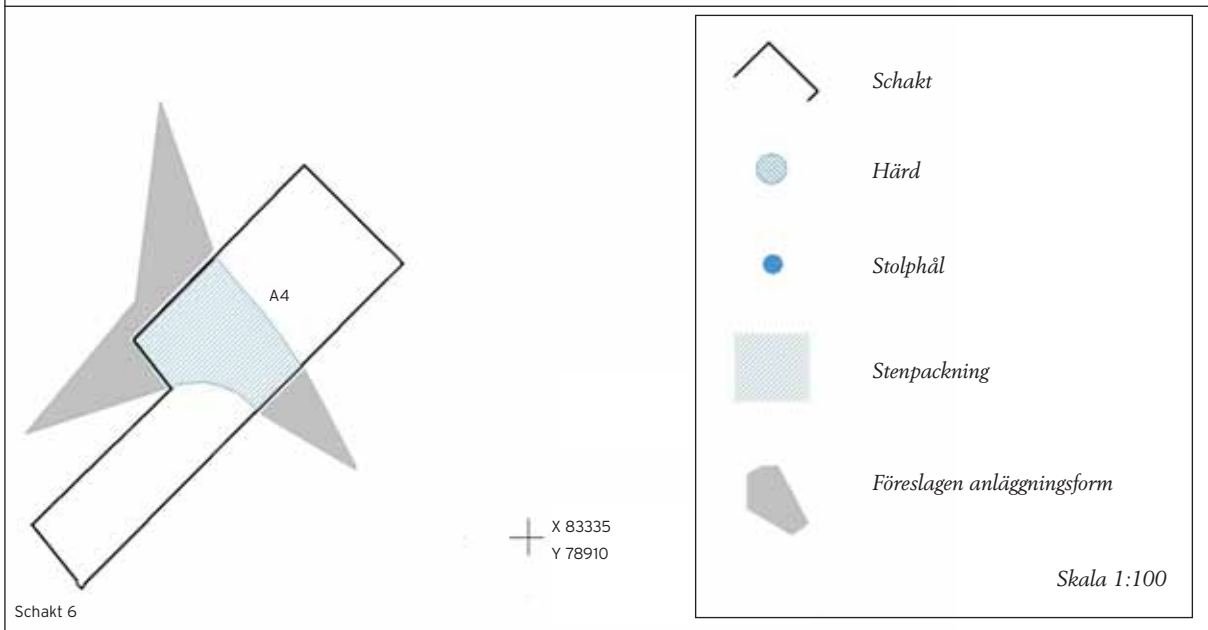
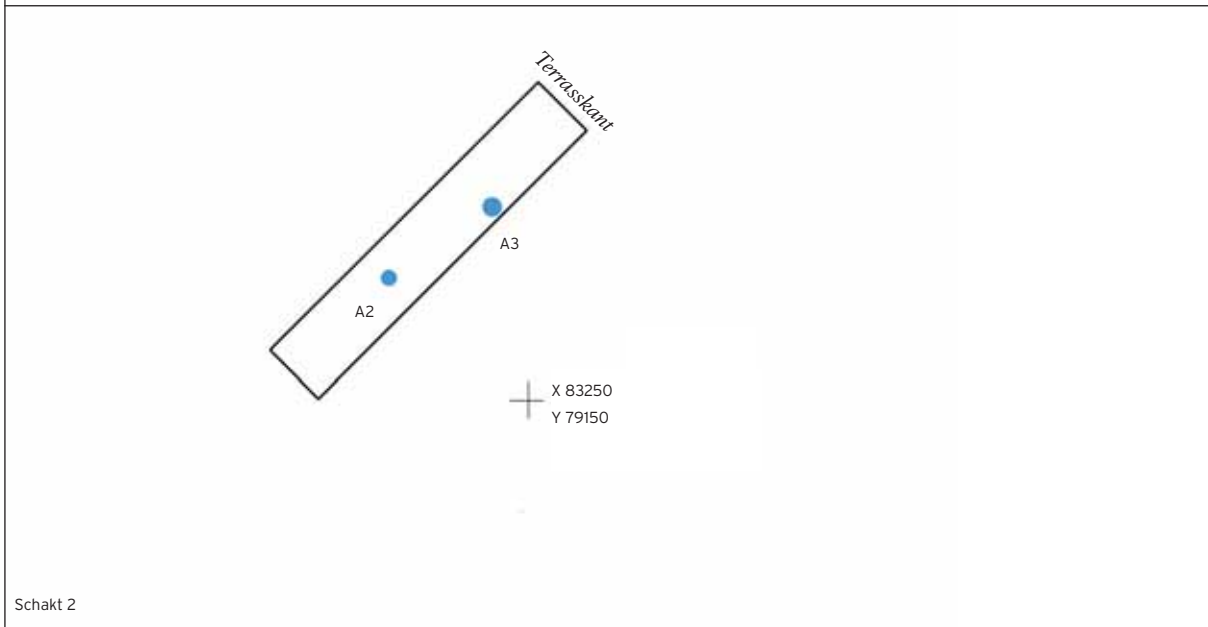
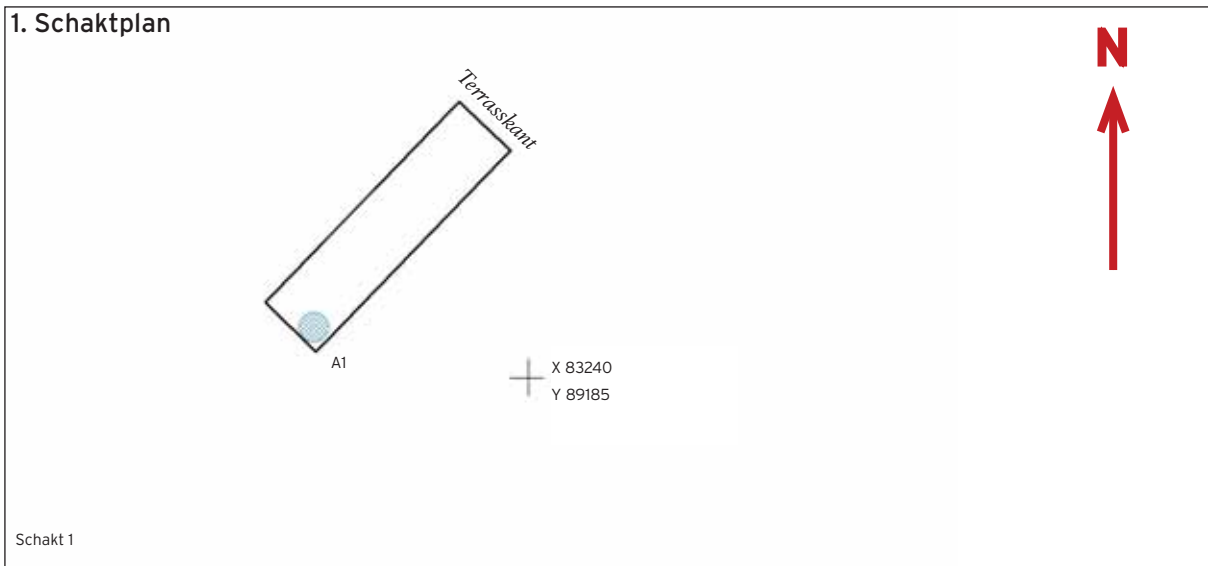
Undersökt yta: cirka 166,5 m²

Utredningsområdets yta: cirka 1540000m²

Dokumentationsmaterial förvaras i Södermanlands museums arkiv.

Bilagor

1. Schaktplan



2. Schakttabell

| Schakt nr | Storlek (m) | Djup (m) | Beskrivning | Objekt | Innehåll | X | Y | Z |
|-----------|-------------|-----------|----------------------------------|--------|--|----------|----------|-------|
| 1 | 8x1,5 | 0,30 | 0,10 förna. Morän | J | Terrassering. K-lager samt en härd, A1 | 83242,00 | 79178,10 | 11,30 |
| 2 | 11x1,5 | 0,20 | 0,10 förna. Morän | J | Terrassering. Två stolphål, A2 och A3. K-lager | 83251,34 | 79143,20 | 9,50 |
| 3 | 7x1,5 | 0,30 | 0,10 förna. Grusig silt | | | 83196,50 | 79075,00 | 12,40 |
| 4 | 11x1,5 | 0,40 | 0,10 förna. Grusig silt och silt | | | 83175,50 | 79026,00 | 9,90 |
| 5 | 9x1,5 | 0,40 | 0,10 förna. Lera | | | 83284,00 | 78945,50 | 14,30 |
| 6 | 7x3 | 0,10-0,30 | 0,10 förna. Sandig silt | H | Stensättning, A4 | 83335,40 | 78896,90 | 12,20 |
| 7 | 9x1,5 | 0,20 | 0,10 förna. Morän | | | 83572,50 | 78737,50 | 9,10 |
| 8 | 13x1,5 | 0,40 | 0,10 förna. Silt | | | 83366,00 | 78944,50 | 10,70 |
| 9 | 5x1,5 | 0,20 | 0,10 förna. Grusig sand | | | 83336,00 | 79092,50 | 8,60 |
| 10 | 8x1,5 | 0,20 | 0,10 förna. Siltigmorän | | | 83291,00 | 79120,50 | 9,10 |
| 11 | 8x1,5 | 0,20 | 0,10 förna. Grusig sand | | | 83086,50 | 79166,50 | 16,20 |
| 12 | 8x1,5 | 0,30 | 0,15 förna. Siltig lera | | | 83398,00 | 78830,50 | 9,80 |

| 3.. Anläggningstabell. | | | | | | |
|------------------------|--------------|--------|------------------|-----------|--|-------------------------|
| A nr | Typ | Objekt | Mått (m) | Schakt nr | Beskrivning | X Y Z |
| 1 | Härd | J | 1x1 | Schakt 1 | Ej grävd. Rundad form i plan | 83241,34 79179,32 19,35 |
| 2 | Stolphål | J | 0,50x0,50, 0,15. | Schakt 2 | Rund form i plan och skålad form i profil. Stenskodd Fyllningen utgjordes av något sotig humös sandig. morän. Den var nedgrävd i morän | 83253,22 79146,32 11,15 |
| 3 | Stolphål | J | 0,30x0,30 | Schakt 2 | Ej grävd. Rund form i plan, Stenskodd | 83255,12 79149,04 11,17 |
| 4 | Stensättning | H | | Schakt 6 | Ej grävd. Mycket tätlagd stenpackning. Cirka 0,20 meter stora stenar | 83341,14 78900,63 12,10 |