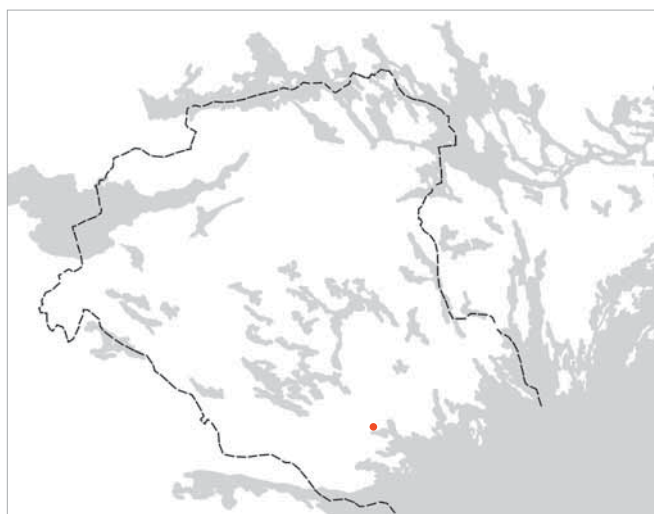


Särskild utredning

Skavsta

Tå 4:1 m. fl., Nikolai socken, Nyköpings kommun, Södermanlands län.

Ingeborg Svensson



Särskild utredning

Skavsta

Tå 4:1 m. fl., Nikolai socken, Nyköpings kommun, Södermanlands län.

Ingeborg Svensson

ARKEOLOGISKA MEDDELANDEN 2008

© 2008 Sörmlands museum

Beställningar kan göras hos:
Landstinget Sörmland
Kultur & utbildning Sörmland
SÖRMLANDS MUSEUM
Box 314, S-611 26 Nyköping
arkeologi@dll.se

Grafisk form och layout: Lars Norberg.
Omslag och inlaga är reproducerad vid Sörmlands museum.
Kart- och ritmaterial: Ingeborg Svensson
Omslagsbild: Södermanlands län. Utredningsområdets geografiska läge
markerat med röd punkt.

Där inget annat anges har den digitala Fastighetskartan, respektive Gröna
kartan (GSD) för Södermanlands län använts som underlag.

Allmänt kartmaterial © Lantmäteriet. Ärende nr MS2006/01672.

Nyköping 2008

ISSN 1402-9650

Innehåll

Utgångspunkt 5

Syfte och metod 5

Syfte
Metod

Landskap 5

Natur
Kultur

Beskrivning av den särskilda utredningen 6

Inledning
Objektsbeskrivningar
Registrerade lämningar

Sammanfattning 11

Referenser 11

Arkiv

Administrativa uppgifter 11

Bilagor 12

1. Schakttabell
2. Schaktplaner



Figur 1. Översiktskarta över Södermanlands län med kommuner, större orter, vägar och angränsande län. Utredningsområdets geografiska belägenhet är markerat med röd kontur. Skala 1:800 000.

Utgångspunkt

Sektor arkeologi vid Sörmlands museum har den 18 och den 26 oktober år 2006 utfört en särskild utredning. Utredningen utfördes med anledning av att Nyköpings kommun utreder förutsättningarna för att detaljplane-lägga ett område nordväst om Nyköping i anslutning till Skavsta flygplats. Området för ny detaljplan ligger strax söder om flygplatsen och nordväst om gården Tå, inom fastigheterna Tå 4:1 m. fl., Nikolai socken i Nyköpings kommun, Södermanlands län (se figur 2 & 3).

Genom den västra delen av utredningsområdet har ett planerat vägområde varit föremål för en särskild utredning år 1999. Vägområdet utgjordes av en korridor från Skavsta flygplats, vilken i södra delen av det nuvarande planområdet förgrenade sig i två alternativa sträckningar (1st dnr 220-9247-1998). Sedan år 2004 har vägverket planerat ytterligare ett alternativ för en ny tillfartsväg. Det nya vägområdet genomskär planområdets centrala delar. Den planerade vägsträckningen var föremål för en särskild (arkeologisk) utredning under augusti månad år 2006 (Svensson 2008). De ytor som tidigare varit föremål för arkeologiska insatser i samband med ny tillfartsväg till Skavsta flygplats från väg 52, undantogs från den nedan beskrivna särskilda utredningen (se figur 3). Utredningsområdet, exklusive de undantagna vägområdena, uppgick till en yta om cirka 376 000 m². Ansvarig för kostnaden var Nyköpings kommun.

Beslut i ärendet är fattat av länsstyrelsen i Södermanlands län enligt 2 kap 11§ Lagen (1988:950) om kulturminnen mm (1st dnr: 431-8702-2006).

Ansvarig för den särskilda utredningen var Ingeborg Svensson som också har sammanställt föreliggande rapport. I fältarbetet deltog även Patrik Gustafsson. Båda är verksamma som arkeologer vid Sörmlands museum.

Syfte och metod

Syfte

Syftet med den särskilda utredningen var att, i enlighet med 2 kap 11§ i Lagen (1988:950) om kulturminnen mm., fastställa om det förekommer fornlämning inom det av länsstyrelsen angivna utredningsområdet. Den särskilda utredningen skall även ge en fördjupad bild av fornlämningsbeståndet samt utgöra ett beslutsunderlag för länsstyrelsens och Nyköpings kommuns vidare handläggning av ärendet.

Metod

Den särskilda utredningen var uppdelad i två steg. I utredningens *etapp 1* utfördes en genomgång av

befintligt arkiv- och äldre kartmaterial. I det här sammanhanget har Informationssystemet om fornminnen (FMIS) tillsammans med den digitala Fastighetskartan (GSD) använts som utgångspunkt. Ytterligare kartmaterial har utgjorts av den topografiska kartan samt digitaliserade äldre lantmäteriakter (Lantmäteriets digitala arkiv, LMS & RAK). Genomgången av arkiv- och kartmaterialet gjordes för att få en uppfattning om förutsättningarna för förhistorisk och historisk bebyggelse samt för att påvisa indikationer på fornlämningar inom området. Därefter utfördes en inventering av det aktuella utredningsområdet samt en besiktning av tidigare registrerade fornlämningar och kulturhistoriska lämningar. Under inventeringen konstaterades lämpliga lägen för eventuella förhistoriska boplots- och/eller aktivitetsytor.

Etapp 2. Inom eventuella boplots- och/eller aktivitetsytorna grävdes 3-9 sökschakt med hjälp av grävmaskin. Schaktens längd varierade mellan 7 och 24 meter och var cirka 1,5 meter breda. Sökschakten grävdes ned till av kultur opåverkad mark. Syftet med sökschaktningen var att spåra ovan mark ej synliga fornlämningar i form av fynd och/eller anläggningar.

Samtliga under inventeringen påträffade objekt samt sökschakt mättes i digitalt med hjälp av GPS. Under utredningen utfördes fotodokumentation med digitalkamera

Landskap

Natur

Större delen av detaljplaneområdet ligger i skogsmark och är beläget mellan cirka 40 och 45 meter över havet. Skogen utgörs av väl gallrad barrskog vilken genomskärs av ett större antal diken då terrängen delvis utgörs av sankmarker i form av kärr och mossar. I den västra delen av utredningsområdet har skogen avverkats och ytan är bevuxen med sly. Terrängen är till största delen relativt flack. I sydöst finns dock ett högre bergsparti liksom i den västra delen av utredningsområdet där det förekommer mindre bergspartier. Genom området går skogsvägar och stigar. Inom den östra delen av utredningsområdet finns en mindre yta med åkermark.

Den norra delen av utredningsområdet gränsar mot Skavsta flygplats och har till en del påverkats av sentida aktiviteter i form av planeringsarbeten som genomförts i anslutning till flygplatsen. Terrängen ger ett ganska stökigt intryck, med påförda massor och nedschaktade och utplanade ytor. I området finns också sopor och skräp av olika slag såsom betong, skrot etc.

Jordmånen inom området utgörs till största delen av glacial finmo. Det finns också inslag av enstaka mindre partier med postglacial grovlera samt gyttejlera inom

området. I anslutning till de mindre höjdpartierna inom området utgörs jordmånerna av morän (SGU).

Kultur

Inom och i anslutning till det aktuella planområdet finns ett flertal fornlämningar och kulturhistoriska lämningar registrerade. De topografiska omständigheterna gör att det har funnits förutsättningar att ta marken i anspråk från och med neolitikum. I anslutning till utredningsområdet finns det uppgifter om två påträffade lösfynd som kan knytas till den här tidsperioden. De utgörs av en yxa i grönsten samt en del av en skafthålsyxa (Nyköping 278:1-2) och ska enligt uppgift ha påträffats på en plats söder om gården Tå (FMIS).

Majoriteten av de registrerade lämningarna inom och i anslutning till utredningsområdet kan dock tillföras senare förhistoriska tidsskeden samt historisk tid. I planområdets sydöstra del finns en fornlämning och en kulturhistorisk lämning, registrerad (Nyköping 50:1 & Nyköping 50:2). Fornlämningen utgörs av en ensamliggande grav i form av en rest av en rund stensättning. Lämningen Nyköping 50:2 är bedömd som en eventuell stensättning eller en sentida bebyggelse lämning. Fynd av tegel i anslutning till stensamlingen talar för det senare, varför den inte har klassificerats som fast fornlämning (FMIS).

Ytterligare fornlämningsmiljöer som berörs av planområdets östra gräns utgörs av ett grav- och boplatsoområde, Nyköping 48:1 och ett gravfält, Nyköping 51:1. Grav- och boplatsoområdet är beläget i en mycket blockrik terräng och innehåller åtta stycken gravar och en skärvstenshög. Gravarna utgörs av runda stensättningar, de flesta med mittblock eller mittstenar centralt placerade i anläggningarna. En del av gravarna har bevarade kantkedjor. Området är påverkat av sentida aktiviteter och är därför delvis skadat. Det andra gravfältet (Nyköping 51:1) är av en annan karaktär och utgörs av 120 stycken gravar i form av högar och runda stensättningar (FMIS). I anslutning till Nyköping 51:1 utförde UV-Mitt år 1988 en antikvarisk kontroll vid en ledningsdragning, varpå ytterligare gravar uppmärksammades (FMIS). De båda fornlämningarna kan utifrån de yttre gravformerna sägas representera olika förhistoriska tidsskeden, där det förra kan hänföras till yngre bronsålder/äldre järnålder och det senare till yngre järnålder.

Därutöver berörs vidare en kulturhistorisk lämning i form av två husgrunder efter ett torp respektive ett uthus. Torpet revs enligt uppgift år 1983 (FMIS). Bebyggelsen hade namnet Björnbacken och återfinns i det historiska kartmaterialet först under slutet av 1800-talet på den Häradsökonomiska kartan och på den äldre ekonomiska kartan från år 1958 (RAK id J112-56-4, år 1897-1901 & RAK id J133-9H3d60, år 1958).

I det historiska kartmaterialet framgår det att utredningsområdet ligger inom det som under 1700-talet utgjordes

av *Bergas utmark och bolstada ägor* och *Prästgårdens* respektive *Skattegårdens Tås skog*. (LMS akt C64-45:1, år 1745, akt C64-55:1, år 1723 & akt C3-27:2, år 1784). I närområdet öster och sydöst om planområdet finns ytterligare exempel på gravfält, Nyköping 18:1 & Nyköping 55:1, och enstaka gravar i form av runda stensättningar och högar, Nyköping 57:1-3, 56:1-3 & 54:1. Likaså finns fler exempel på kulturhistoriska lämningar i form av husgrunder, Nyköping 272:1, en färdväg, Nyköping 264:1, samt ett par fornlämningsliknande lämningar, Nyköping 19:1-2 (FMIS).

En mindre del av utredningsområdet ingår i ett riksintresseområde för kulturmiljövården (D52). Riksintresset omfattar Nyköpingsåns dalgång, vilken sträcker sig i nord - sydlig riktning cirka en kilometer öster om utredningsområdet. Den del som ingår utgör den sydvästligaste delen av riksintresset och utgörs av fornlämningsmiljöerna i anslutning till gården Tå. Nyköpingsån har varit en av de stora vattenlederna genom landskapet under förhistorisk tid, varför det i anslutning till vattendraget finns en rik fornlämningsmiljö från yngre stenålder fram till yngre järnålder. Det historiska landskapet utmärks av en herrgårdsmiljö där herrgårdarna Näs, Tista, Täckhammar och Kristinelund kan nämnas (Riksintressanta kulturmiljöer i Sverige 1990, s. 32).

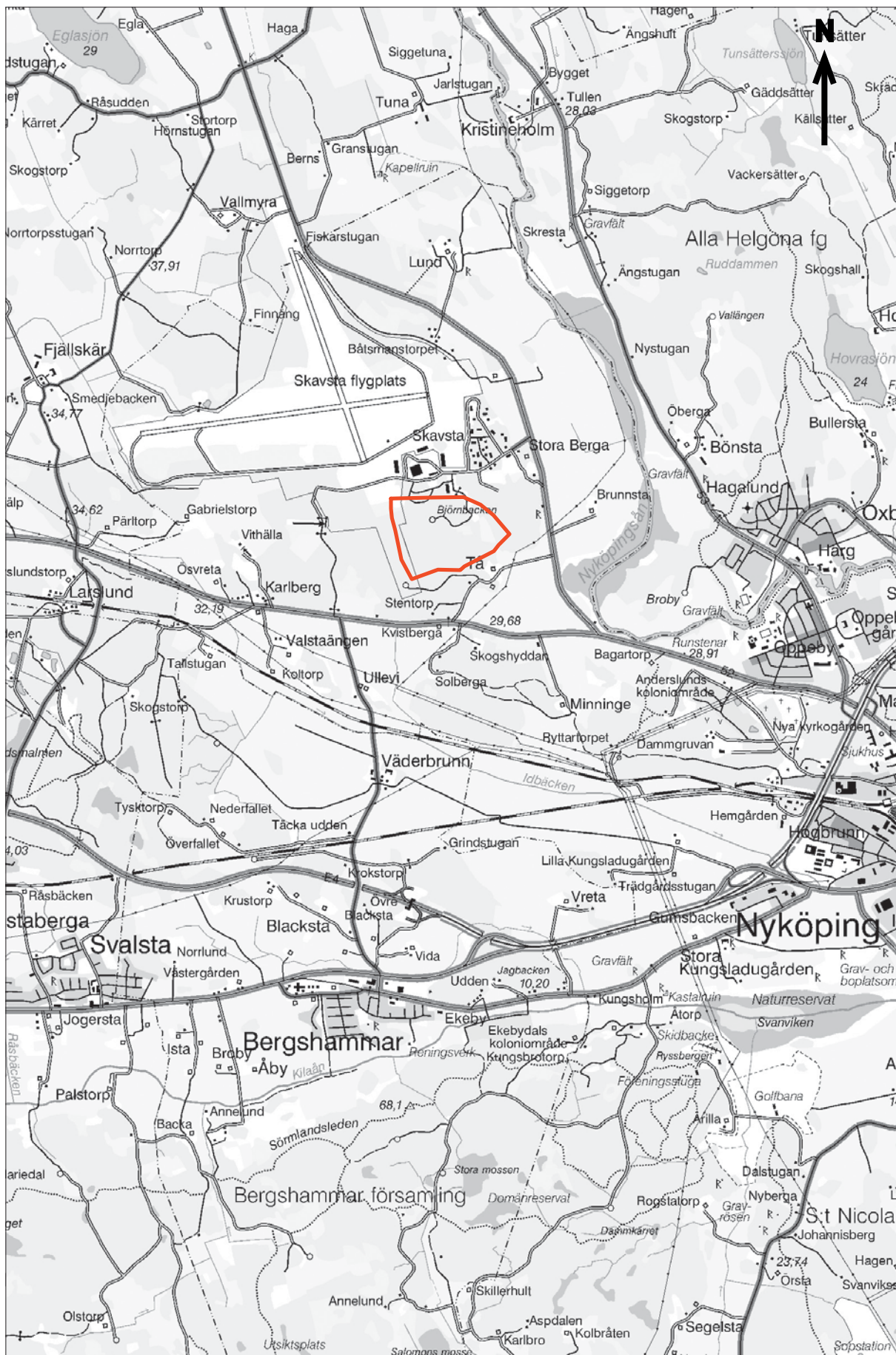
Beskrivning av den särskilda utredningen

Inledning

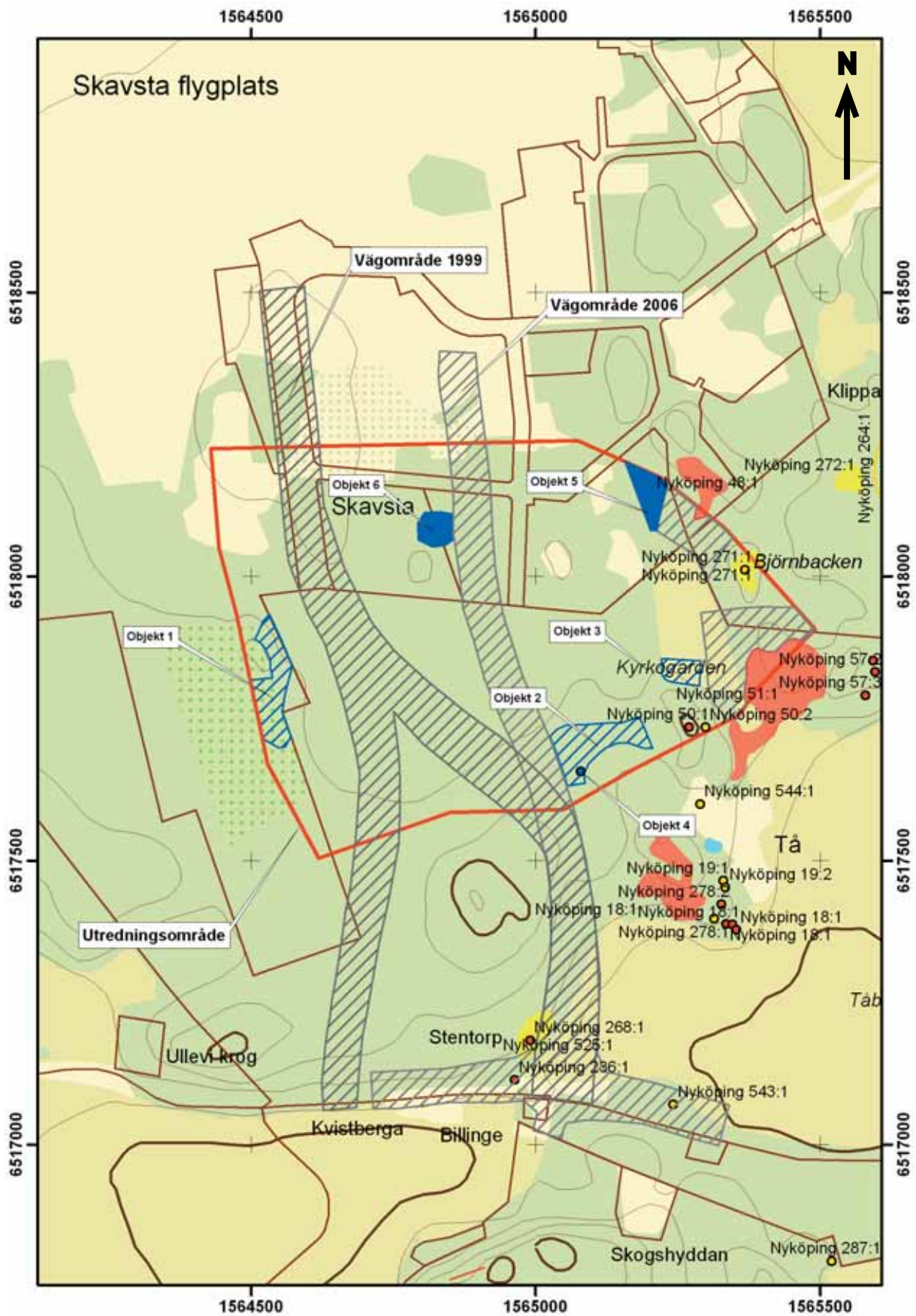
Den östra delen av planområdet berör ett antal sedan tidigare kända fornlämningar i form av ett *grav- och boplatsoområde* (Nyköping 48:1), ett *gravfält* (Nyköping 51:1) och en *ensamliggande stensättning* (Nyköping 50:1). De sedan tidigare kända fornlämningarnas lokalisering inom detaljplaneområdet påverkade till en del placeringen av sökschakten, då inga markingrepp fick ske i för nära anslutning till tidigare registrerade kända fasta fornlämningar. Beroende av hur marken inom detaljplaneområdet kommer att användas (planbestämmelser), kan de fasta fornlämningarna inom planområdet i ett senare skede bli föremål för arkeologiska förundersökningar (se figur 3 & 4).

Objektsbeskrivningar

Objekt 1. Boplatsläge. Objektet är beläget i avverkad skogsmark och ligger inom den västra delen av utredningsområdet (se figur 3). Området är cirka 226 x 61 meter stort (nord-syd) och ligger mellan cirka 40 och 45 meter över havet. Objektet utgörs av en flack sluttning åt öster som ligger i skydd av ett mindre höjdparti i väster. Inom området finns enstaka större stenblock. Inom objektet grävdes nio sökschakt (S1-S9) med hjälp av grävmaskin (se bilaga 2). Jordmånerna utgjordes



Figur 2. Utdrag ur Gröna kartans blad (GSD) Nyköping 9H SV med utredningsområdet markerat. Skala 1:50 000.



Figur 3. Utdrag ur digitala Fastighetskartan (GSD) med utredningsområdet och objekt markerade. Sedan tidigare registrerade forn- och kulturhistoriska lämningar är markerade med rött respektive gult (FMIS). De med grått skrafferade områdena är dels tidigare utredda väg-områden, dels områden som undantagits från den särskilda utredningen då de utgör närområden till kända fornlämningar. Skala 1:10 000.

des till största delen av ljus gul silt. Inga förhistoriska lämningar i form av fynd och/eller anläggningar påträffades i något av sökschakten. Ej fornlämning.

Objekt 2. Boplatsläge. Objektet är beläget i gallrad skogsmark och ligger inom den sydöstra delen av utredningsområdet (se figur 3). Området är cirka 165 x 69 meter stort och ligger cirka 45 meter över havet. Objektet utgörs av naturlig terrassering och en sluttning mot väster. Inom området grävdes fem stycken sökschakt (S10-S14) med hjälp av grävmaskin (se bilaga 2). Jordmånen utgjordes främst av brungul sandig och moig morän. Inga förhistoriska lämningar i form av fynd och/eller anläggningar påträffades i något av sökschakten. Ej fornlämning.

Objekt 3. Boplatsläge. Objektet är beläget i åkermark och ligger inom den östra delen av utredningsområdet (se figur 3). Området är cirka 42 x 68 meter stort och ligger cirka 40 meter över havet. Objektet utgörs av en naturlig flack yta i åkermarken som ligger i skydd av ett större bergsparti i söder. Området gränsar mot skogsmark. Inom objektet grävdes tre sökschakt (S15-S17) med hjälp av grävmaskin (se bilaga 2). Jordmånen utgjordes främst av gråvit lerig silt. I två av schakten påträffades rester efter en hägnad (störhål) av sentida karaktär. Inga förhistoriska lämningar i form av fynd och/eller anläggningar påträffades i något av sökschakten. Ej fornlämning.

Objekt 4. Stridsvärn. Objektet är beläget i skogsmark och ligger inom den sydöstra delen av utredningsområdet (se figur 3). Lämningen är rund till formen, cirka 4 x 4 meter i diameter och 1,5 meter djup. Övrig kulturhistorisk lämning. Ingen åtgärd.

Objekt 5. Område med militära anläggningar. Objektet ligger i skogsmark inom den nordöstra delen av utredningsområdet och är cirka 100 x 70 meter stort (se figur 3). Inom området finns ett flertal stridsvärn och skyttegravar i form av gropar, uppkastade jordvallar och diken. De uppkastade jordvallarna är cirka 1 meter höga och bildar en rund cirkel som är cirka 3 meter i diameter och har två ingångar som är placerade mitt emot varandra. Storleken på stridsvärnen varierar mellan 2,5 och 6 meter i diameter och är mellan 1 och 1,5 meter djupa. Vissa av värnen har mindre vallar upplagda omkring sig. Övrig kulturhistorisk lämning. Ingen åtgärd.

Objekt 6. Område med militära anläggningar. Objektet ligger i skogsmark inom den norra delen av utredningsområdet och är cirka 65 x 65 meter stort (se figur 3). Inom området finns ett antal stridsvärn och skyttegravar i form av gropar och uppkastade jordvallar. De uppkastade jordvallarna är cirka 0,5 meter höga och 0,5 meter breda. Storleken på stridsvärnen varierar mellan 2 och 4 meter i diameter och är mellan 1 och 1,5 meter djupa. Vissa av skyttevärnen och skyttegravarna har förstärkt

med bräddor och plankor. I området finns sopor och skräp i form av bland annat järnskrot etc. Övrig kulturhistorisk lämning. Ingen åtgärd.

Registrerade lämningar

Nyköping 48:1. Grav- och boplatsområde. Lämningen ligger strax utanför och delvis inom den nordöstra delen av utredningsområdet. Området är beläget i skogsmark, är cirka 115 x 15-50 meter stort och omfattar åtta stycken gravar i form av runda stensättningar samt en skärvstenshöj. Två av stensättningarna är 4,5 meter i diameter och 0,25-0,30 meter höga. Fyllningen utgörs av 0,30 till 0,70 meter stora stenar och är kraftigt övermossade. Båda gravarna har mittblock och kantkedjor. De övriga sex stensättningar är mellan 3,5 och 6,5 meter i diameter och 0,10 till 0,40 meter höga. Anläggningarna är övertorvade med i ytan enstaka synliga stenar. Fyra av gravarna är flacka och svåra att urskilja. En av stensättningarna har ett mittblock medan tre har mittstenar. Delvis synliga kantkedjor.

Skärvstenshögen är belägen strax söder om gravfältets centrala del. Anläggningen är 5-6 meter i diameter och 0,25 meter hög. Centralt i lämningen finns ett större stenblock. Vid provstick framkom enstaka skörbrända stenar (FMIS). Området ligger i extremt blockrik terräng, varför det är svårt att avgöra vad som utgör gravar eller inte. Därutöver är ytan starkt påverkad av sentida aktiviteter, till exempel i form av anlagda skyttevärn. Fast fornlämning. Gravfältet ska om möjligt undvikas vid den planerade exploateringen. Om det inte går att genomföra ska objektet förundersökas.

Nyköping 50:1. Stensättning. Lämningen är belägen på krönet av ett berghöjd inom den sydöstra delen av utredningsområdet. Objektet utgörs av en rest efter en stensättning. Graven har ursprungligen varit rund och cirka 5 meter i diameter och 0,20-0,30 meter hög. Fyllningen utgörs av 0,20-0,60 meter stora stenar och är lätt till kraftigt övermossad. Stenpackningen är omplockad och mycket av stenmaterialet ligger utslängt runt omkring anläggningen. Graven ligger direkt på berg i dagen. Fast fornlämning. Stensättningen ska om möjligt undvikas vid den planerade exploateringen. Om det inte går att genomföra ska objektet förundersökas.

Nyköping 50:2. Stensättning? Lämningen är belägen i cirka 20 meter öster om Nyköping 50:1 inom den sydöstra delen av utredningsområdet. Anläggningen utgörs av cirka 20 stycken stenar i storlek 0,50 - 1,0 meter stora stenar, vilka ligger inom ett 5 till 6 meter stort område. Intill stensamlingen har det påträffats fynd av tegel, varför lämningen har bedömts som sentida. Övrig kulturhistorisk lämning. Ingen åtgärd.

Nyköping 51:1. Gravfält. Lämningen ligger strax utanför och delvis inom den sydöstra delen av utredningsområdet. År 1984 var lämningen registrerad som två stycken ifrån varandra skilda gravfält. Under år 1988

Resultattabell

Objekt/RAÄ nr	Kategori	Källa	Ruta/Schakt	Status	Åtgärdsförslag
1	Boplatssläge	Inventering Sökschakt	S1-S9	Ej fornlämning	Ingen åtgärd
2	Boplatssläge	Inventering Sökschakt	S10-S14	Ej fornlämning	Ingen åtgärd
3	Boplatssläge	Inventering Sökschakt	S15-S17	Ej fornlämning	Ingen åtgärd
4	Stridsvärn	Inventering	-	Övrig kulturhistorisk lämning	Ingen åtgärd
5	Område med militära anläggningar	Inventering	-	Övrig kulturhistorisk lämning	Ingen åtgärd
6	Område med militära anläggningar	Inventering	-	Övrig kulturhistorisk lämning	Ingen åtgärd
Nyköping 48:1	Grav- och boplatssområde	FMIS Besiktning	-	Fornlämning	Förundersökning/Undvikas
Nyköping 50:1	Stensättning	FMIS	-	Fornlämning	Förundersökning/Undvikas
Nyköping 50:2	Stensättning?	FMIS	-	Övrig kulturhistorisk lämning	Ingen åtgärd
Nyköping 51:1	Gravfält	FMIS	-	Fornlämning	Förundersökning/Undvikas
Nyköping 271:1	Lägenhetsbebyggelse	FMIS	-	Övrig kulturhistorisk lämning	Ingen åtgärd

Förkortning; FMIS: Informationssystemet om fornminnen (RAÄ)

utförde UV-Mitt en antikvarisk kontroll i samband med en schaktningsövervakning, varvid det kunde konstateras att det rörde sig om ett stort sammanhängande gravfält (FMIS). Gravfältet är beläget i skogsmark på ömse sidor om den brukade åkermarken. Vid den antikvariska kontrollen påträffades dock ytterligare gravar, ej synliga ovan mark, i åkermarken. Gravfältet omfattar sammanlagt cirka 120 stycken gravar i form av minst 76 stycken höggar och 44 stycken runda stensättningar. Högarna är 3,5 till 11 meter i diameter och mellan 0,4 och 1,8 meter höga. Några har i ytan och i kanterna enstaka synliga stenar. Vissa av högarna har antydning till kantränna. Minst ett tiotal har centralt belägna mittgröpar. De runda stensättningarna är 3 till 8 meter i diameter och 0,10 till 0,40 meter höga. Stensättningarna är övertorvade med i ytan enstaka synliga. Några av stensättningarna har kantkedjor. Ett flertal av gravarna är skadade i ytan eller i kanterna. Ett antal gravar har försvunnit när åkermarken odlades upp mel-

lan de två skogsområdena. Gravfältet är beväxt med granskog. Fast fornlämning. Gravfältet ska om möjligt undvikas vid den planerade exploateringen. Om det inte går att genomföra ska objektet förundersökas.

Nyköping 271:1. Lägenhetsbebyggelse. Lämningen är belägen inom den östra delen av utredningsområdet och utgörs av två husgrunder. Den ena husgrunden utgör resterna efter torpet Björnbacken vilket revs under hösten år 1983. Grunden är 10 x 6 meter stor och i anslutning till den finns rester efter tegel. Inom området finns ytterligare en mindre stengrund efter ett uthus. I anslutning till husgrunderna finns syren och bärbuskar. Bebyggelsen hade namnet Björnbacken och återfinns i det historiska kartmaterialet först under slutet av 1800-talet på den Häradsekonomska kartan och på den äldre ekonomiska kartan från år 1958 (RAK id J112-56-4, år 1897-1901 & RAK id J133-9H3d60, år 1958). Övrig kulturhistorisk lämning. Ingen åtgärd.

Sammanfattning

Sektor arkeologi vid Sörmlands museum har den 18 och den 26 oktober år 2006 utfört en särskild utredning. Utredningen utfördes med anledning av att Nyköpings kommun utreder förutsättningarna för att detaljplane-lägga ett område nordväst om Nyköping i anslutning till Skavsta flygplats. Området för ny detaljplan ligger strax söder om flygplatsen och nordväst om gården Tå, inom fastigheterna Tå 4:1 m. fl., Nikolai socken i Nyköpings kommun, Södermanlands län.

Den östra delen av planområdet berör sedan tidigare kända fasta fornlämningar i form av *ett grav- och boplatsområde* (Nyköping 48:1), *ett gravfält* (Nyköping 51:1) och en *ensamliggande stensättning*. Inom samma del av planområdet finns också sedan tidigare en kulturhistorisk lämning i form av *en lägenhetsbebyggelse* registrerad (Nyköping 271:1).

Genom den särskilda utredningen kunde sammanlagt sex objekt konstateras inom utredningsområdet. Tre av dessa objekt (objekt 1, 2 & 3) utgjordes av möjliga boplatslägen. Vid sökschaktning inom objekten påträffades dock inga spår i form av fynd och/eller anläggningar efter förhistoriska aktiviteter. De resterande objekten utgjordes av övriga kulturhistoriska lämningar i form av ett stridsvärn (objekt 4) och två områden med militära anläggningar (objekt 5 & 6). Lämningarna utgör troligen spåren efter de militärövningar som genomförts i området i anslutning till att Kungliga Södermanlands Flygflottilj (F11) bedrev sin verksamhet inom det nuvarande området för Skavsta flygplats mellan åren 1941 och 1980 (se tex Rosander, 1980).

Resultatet redovisas i Resultattabellen ovan. Beslut om vidare åtgärder fattas av länsstyrelsen i Södermanlands län.

Referenser

Digitala fastighetskartan (GSD). *Geografiska Sverige-data. Fastighetskartan med höjdkurvor, Södermanlands län*. Lantmäteriet, Gävle.

FMIS. Informationssystemet om fornminnen, Nyköping, Nyköpings kommun, Södermanlands län, Riksantikvarieämbetet. Datautag 2006-07-27.

Gröna kartan. Topografiska kartan, Nyköping 9H SV. Skala 1: 50 000. Lantmäteriverket, Gävle 1986.

Riksintressanta kulturmiljöer i Sverige. Förteckning. Underlag för tillämpning av naturresurslagen 2 kap 6§. 1990. Riksantikvarieämbetet. Stockholm.

Rosander, Lennart. 1980. *Kungl. Södermanlands flygflottilj F11 1941-1980*. Etnologisk dokumentation hösten 1978 och våren 1979. *Södermanlands Museum Rapport 5*. Nyköping.

SGU. Jordartskartan; Nyköping SV; Serie Ae nr 11. Sveriges geologiska undersökning. Stockholm 1972.

Svensson, Ingeborg. 2008. *Tillfartsväg Skavsta flygplats*. Tå 4:1 & Skavsta 8:7-8:9, Nikolai socken, Nyköpings kommun, Södermanlands län. Särskild utredning. *Sörmlands museum, Arkeologiska meddelanden 2008:01*. Nyköping.

Arkiv

Lantmäteriet i Gävle. Lantmäteriets digitala arkiv, Rikets allmänna kartverks kartarkiv (RAK).

Ekonomiska kartan Nyköping, Södermanlands län, 1958. RAK id: J133-9H3d60

Ekonomiska kartan Larslund, Södermanlands län, 1958 RAK id J133-9H3c60

Häradsekonomiska kartan Stigtomta, 1897-1901, Södermanlands län. RAK id: J112-56-4

Lantmäteriet i Gävle. Lantmäteriets digitala arkiv, Lantmäteristyrelsens arkiv (LMS)

Akt C64-45:1. Geometrisk avmätning. Minninge nr 1-2, St Nicolai socken, Södermanlands län. Upprättad av Mårten Johan Rivell år 1745.

Akt C64-55:1. Delning av skog. Skavesta 1-3, St Nicolai socken, Södermanlands län. Upprättad av Mårten Johan Rivell år 1723.

Akt C3-27:2. Storskifte. Wida nr 1, Bergshammars socken, Södermanlands län. Upprättad av Gotthard Vahlström år 1784.(anm: med Vreta o Tå gemensam äng)

Administrativa uppgifter

Rapporten ingår i Sörmlands museums rapportserie: Arkeologiska meddelanden 2008:02

Södermanlands museums dnr: KN-KUS06-274

Länsstyrelsens dnr: 431-8702-2006

Tid för undersökningen: 18 & 26 oktober år 2006

Personal: Patrik Gustafsson & Ingeborg Svensson

Belägenhet: Ekonomisk karta över Sverige

Nyköping 9H3c & 9H3d. Upprättad av Rikets allmänna kartverk. Skala 1:10 000.

x6517901 y1564915

Koordinatsystem: RT 90 2,5 V

Höjdsystem: RH 70

Utredningsområde: cirka 376 000 m².

Dokumentationsmaterial förvaras i Sörmlands museums arkiv.

Bilagor

1. Schakttabell

Schakt	Storlek (m)	Djup (m)	Anl.	Objekt	Terräng/Lagerföljd
1.	13 x 1,5	0,20	-	1	Skogsmark; 0,15 m vegetationsskikt, därefter gul silt
2.	20 x 1,5	0,20	-	1	Skogsmark; 0,15 m vegetationsskikt, därefter gul silt
3.	10 x 1,5	0,20	-	1	Skogsmark; 0,15 m vegetationsskikt, därefter gul silt
4.	12 x 1,5	0,10	-	1	Skogsmark; 0,05 m vegetationsskikt, därefter gul silt Enstaka stenar.
5.	12 x 1,5	0,15	-	1	Skogsmark; 0,10 m vegetationsskikt, därefter gul silt
6.	9 x 1,5	0,15	-	1	Skogsmark; 0,10 m vegetationsskikt, därefter sandig brungul morän.
7.	23 x 1,5	0,10	-	1	Skogsmark; 0,05 m vegetationsskikt, därefter gul silt. Enstaka stenar.
8.	11 x 1,5	0,20	-	1	Skogsmark; 0,15 m vegetationsskikt, därefter gul silt Enstaka stenar.
9.	9 x 1,5	0,20	-	1	Skogsmark; 0,15 m vegetationsskikt, därefter ljus gul silt Enstaka stenar.
10.	9 x 1,5	0,15	-	2	Skogsmark; 0,10 m vegetationsskikt, därefter brungul silt med inslag av morän.
11.	6 x 1,5	0,20	-	2	Skogsmark; 0,15 m vegetationsskikt, därefter brungul silt Enstaka stenar.
12.	8 x 1,5	0,15	-	2	Skogsmark; 0,10 m vegetationsskikt, därefter brungul silt Enstaka stenar.
13.	7 x 1,5	0,15	-	2	Skogsmark; 0,15 m vegetationsskikt, därefter brungul silt
14.	6 x 1,5	0,20	-	2	Skogsmark; 0,15 m vegetationsskikt, därefter brungul morän
15.	16 x 1,5	0,25	-	3	Åkermark; 0,20 m matjord, därefter gulvit silt.
16.	14 x 1,5	0,30	-	3	Åkermark; 0,25 m matjord, därefter brungul morän
17.	16 x 1,5	0,30	-	3	Åkermark; 0,25 m matjord, därefter ljus gul silt.

2. Schaktplaner

