

Arkeologisk förundersökning

Härdar vid Ärila

Yngre bronsålder-Förromersk järnålder

Arnö 1:3, Nikolai socken, Nyköpings kommun,
Södermanlands län

Ingeborg Svensson



Arkeologisk förundersökning

Härdar vid Ärila

Yngre bronsålder-Förromersk järnålder

Arnö 1:3, Nikolai socken, Nyköpings kommun,
Södermanlands län

Ingeborg Svensson

ARKEOLOGISKA MEDDELANDEN 2003:04

© 2003 Sörmlands museum

Beställningar kan göras hos:
Landstinget Sörmland
Kultur & utbildning Sörmland
SÖRMLANDS MUSEUM
Box 314, S-611 26 Nyköping
arkiv.bibliotek@kuf.dll.se

Grafisk form och layout: Lars Norberg och Patrik Gustafsson.
Omslag och inlaga är reproducerad vid Sörmlands museum.
Kart- och ritmaterial: Ingeborg Svensson
Omslagsbild: Södermanlands län. Undersökningsområdets geografiska läge
markerat med röd punkt.

Allmänt kartmaterial från Lantmäteriverket. Medgivande 97.0350

Nyköping 2003

ISSN 1402-9650

Innehåll

Utgångspunkt 4

Syfte och metod 4

Syfte
Metod

Landskap 4

Natur
Kultur

Resultat 7

Inledning
Anläggningar
Datering
Utvärdering

Hänvisningar 8

Källor
Litteratur

Administrativa uppgifter 9

Bilagor 10

1. Schakttabell
2. Schaktplan
3. Plan- profilritningar
4. ¹⁴C- analys

Utgångspunkt

Den arkeologiska enheten vid Sörmlands mus-eum har under perioden 020605-020606 utfört en arkeologisk förundersökning. Den arkeologiska förundersökningen utfördes med anledning av att Ärila Golfklubb har begärt tillstånd för schaktningsarbeten i samband med utbyggnad av befintlig golfbana. Det aktuella undersökningsområdet är beläget inom fastigheten Arnö 1:3, Nikolai socken, Nyköpings kommun i Södermanlands län.

Det planerade schaktningsarbetet berör nyupptäckta fornlämningar intill Nyberga, vilken framkom vid en särskild utredning utförd av Sörmlands museum under våren år 2002. Vid den särskilda utredningen påträffades åtta objekt, varav sex stycken klassificerades som fornlämning. Den aktuella fornlämningen utgörs av ett förmodat boplatsoområde (objekt 8). Vid sökschaktning framkom en anläggning i form av en härd (Svensson, Rapport 2002:17).

Det aktuella undersökningsområdet låg cirka 40 meter nordöst om Nyberga och uppgick till en yta om cirka 3400 m² (se figur 2). Uppdragsgivare var Ärila Golfklubb. Beslut i ärendet är fattat av länsstyrelsen i Södermanlands län enligt 2 kap 13§ lagen (1988:950) om kulturminnen mm (Lst dnr: 431-4590-2002).

Ansvarig för undersökningen var Ingeborg Svensson som också har sammanställt föreliggande rapport. Vid fältarbete deltog även Björn Petterson.

Syfte och metod

Syfte

Syftet med den arkeologiska förundersökningen var att fastställa den nyupptäckta fornlämningens karaktär, omfattning och datering. Den arkeologiska förundersökningen ska även bilda ett tillfredsställande underlag för länsstyrelsens vidare handläggning i ärendet.

Metod

Inom det av länsstyrelsen angivna undersökningsområdet grävdes söschakt med hjälp av en grävmaskin. Syftet med söschaktningen var att fastställa fornlämningens rumsliga utbredning samt att bestämma dess karaktär och innehåll. Schaktens längd varierade mellan 2 och 50 meter och var 1,60 meter breda. Söschakten grävdes ned till opåverkad mark.

Påträffade anläggningar grävdes till hälften och ritades i plan och profil i skala 1:20 samt beskrevs i text. Samtliga schakt och anläggningar mättes in digitalt. Under utredningen utfördes fotodokumentation med hjälp av digitalkamera.

Under den arkeologiska förundersökningen tillvaratogs kol för ¹⁴C-analys. Syftet med ¹⁴C-analysen var att tidsbestämma fornlämningen. Analysen har utförts av Göran Possnert vid Ångströmlaboratoriet, Uppsala universitet.

Landskap

Natur

Undersökningsområdet låg på en plataliknande höjd cirka 20 till 25 meter över havet och var beläget i åkermark, samt i brytningen mellan odlingsbar mark och icke odlingsbar mark.

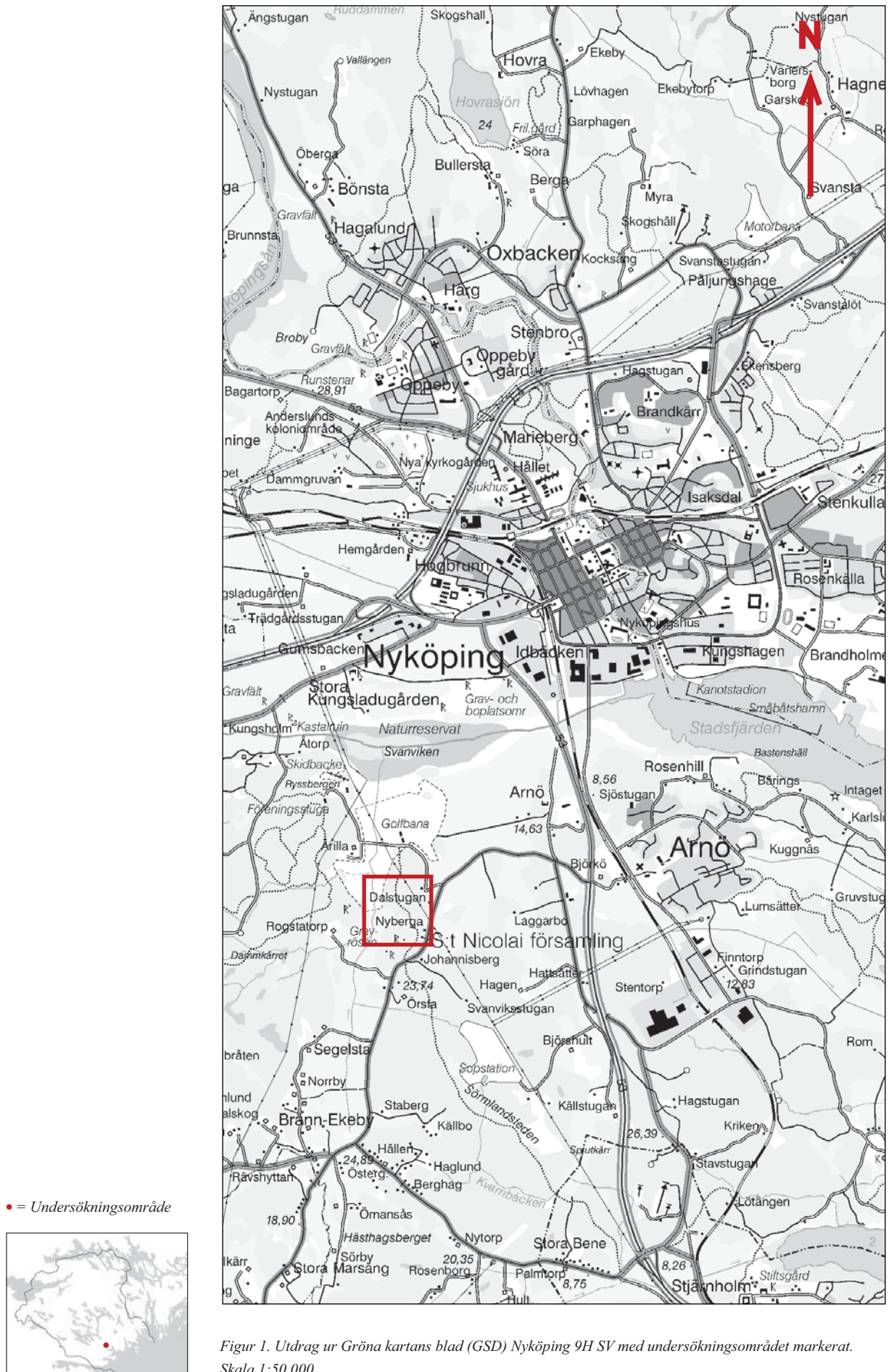
Området gränsade i norr mot ett skogsbevuxet berg- och blockrikt höjddparti. Väster om undersökningsområdet sluttar terrängen ned mot den dalgång (idag åkermark) som sträcker sig i nord sydlig riktning mellan Marsviken i söder och Svanviken/Kiladalen i norr. I dalgångens mitt löper idag ett större dike (se figur 2).

Kultur

Det aktuella undersökningsområdet ligger i nära anslutning till ett flertal fornlämningar. Dessa är alla belägna på det skogsbevuxna impedimentet strax norr om det aktuella området. Fornlämningssmiljön karakteriseras av gravar och gravfältsmiljöer. De registrerade fornlämningarna utgörs av rösen (RAÅ 121), ensamliggande stensättningar (RAÅ 122, 123, 313 och 426), en gravgrupp (RAÅ 427) samt ett gravfält (RAÅ 312) bestående av sex runda stensättningar (se figur 3).

I åkermarken cirka femtio meter sydöst om RAÅ 427 påträffades vid den särskilda utredningen en anläggning i form av en härd. Platsens topografiska läge samt närheten till tidigare kända fornlämningar i form av gravar talar för att ytterligare boplatssindikerande anläggningar kan förväntas framkomma vid en arkeologiska förundersökning.

Det aktuella undersökningsområdets omgivningarna kännetecknas av en relativt hög frekvens fornlämningar. Lämningar från bronsålder fram till historisk tid visar på en lång kulturhistorisk kontinuitet. Majoriteten av fornlämningarna utgörs av gravar som generellt kan tillföras bronsålder och järnålder. Det stora antalet rösen och ensamliggande stensättningar gör att tyngdpunkten torde ligga i bronsålder och äldre järnålder.



Resultat

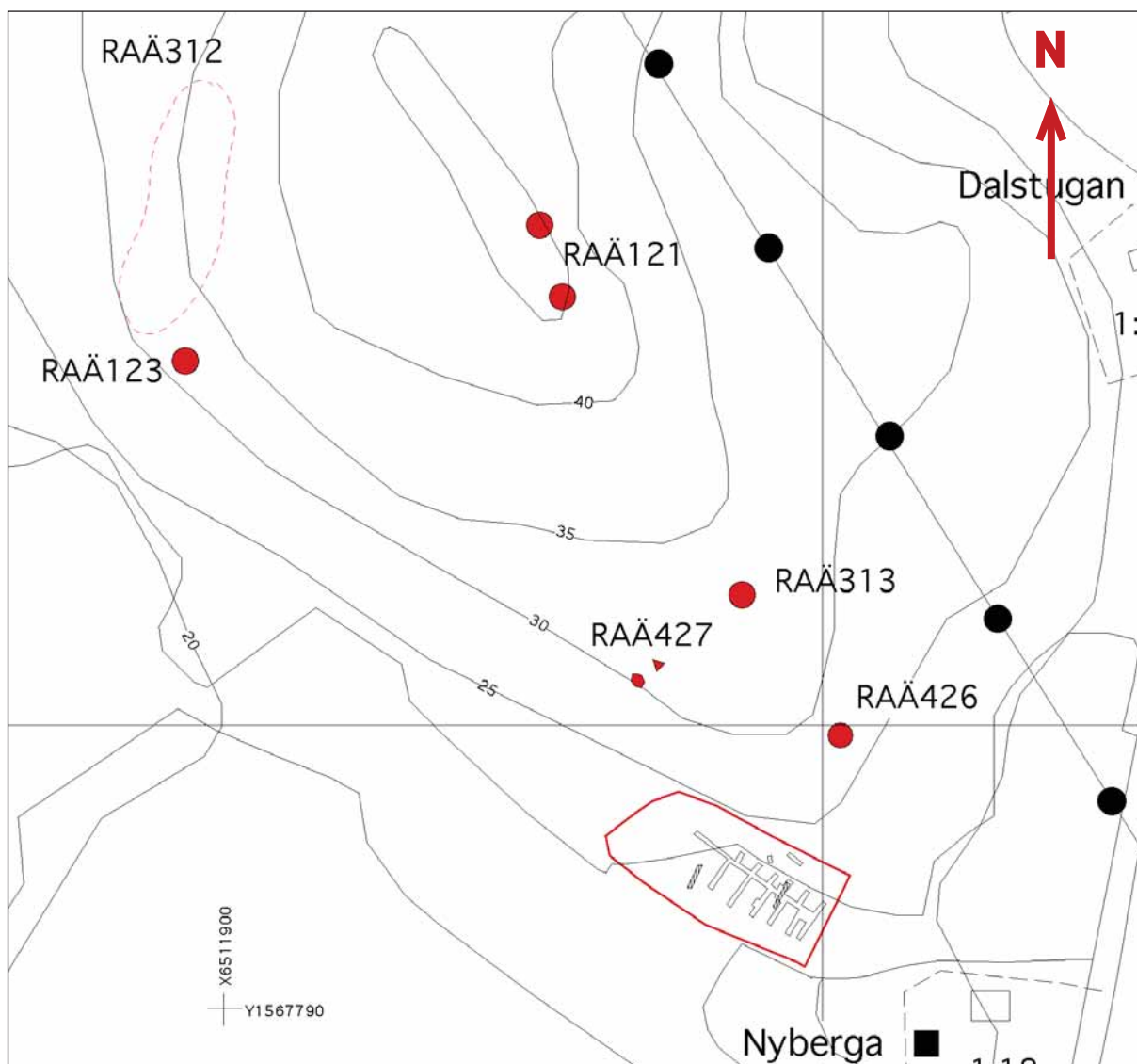
Inledning

Undersökningen inleddes med att sökschakt togs upp i anslutning till den tidigare påträffade härden (särskild utredning, A5). Ett längre schakt grävdes i sydöst-nordvästlig riktning och utifrån det grävdes ytterligare tolv schakt. Utöver de sammanhängande sökschakten grävdes ytterligare två fristående schakt i nordost.

Åt väst-nordväst framkom inga spår av någon förhistorisk aktivitet. Däremot framkom ytterligare en härd i schakt 12 i den sydöstra delen av undersökningsom-

rådet (A6, se bilaga 2). För närmare information om schaktens utseende och innehåll, hänvisas till bilaga 1 & 2. Inga ytterligare sökschakt kunde grävas åt öst-sydöst, då gränsen för exploateringsområdet då skulle överträdas.

Efter samråd med länsstyrelsen (020606) beslöts att de två påträffade härdarna skulle undersökas och dokumenteras inom ramen för den arkeologiska förundersökningen. Under den arkeologiska förundersökningen markerades även fornlämningsområdet ut för den nyligen påträffade och registrerade fornlämningen RAÄ427. Den ligger inom exploateringsområdet men ska ej komma att beröras av den förestående exploateringen.



Figur 3. Digital bearbetning av Ekonomiska kartan (Arnö 9H 2d) med undersökningsområdet och sökschakt från utredning samt förundersökning markerade. Skala 1: 2500.

Anläggningar

Under den arkeologiska förundersökningen påträffades ytterligare en anläggning utöver den anläggning som konstaterades under den särskilda utredningen (Svensson, Rapport 2002:17). Båda anläggningarna utgjordes av härdar.

A5, Härd (x6511941,816 y1567985,100 z21,281) Anläggningen påträffades vid den särskilda utredningen. Anläggningen var tydligt avgränsad i plan och syntes som en rund svart/sotig mörkfärgning med kol samt skörbränd sten i ytan. Anläggningen var 1,8 meter i diameter och 0,08 meter djup. I profil syntes anläggningen ha en flack form. Fyllningen bestod av svartgrå humös sotig silt. Ställvis rikligt med större kolstycken.

A6, Härd (x6511933,358 y1567993,358 z20,972) Anläggningen var tydligt avgränsad i plan och syntes som en rundad svart/sotig mörkfärgning med kol och skärvig sten i ytan. Anläggningen var 1,6 meter i diameter och 0,11 meter djup. I profil syntes anläggningen ha en flack form. Fyllningen bestod av svartgrå humös sotig silt. Ställvis rikligt med kol.

Datering

Under undersökningen tillvaratogs kol från båda härdarna. ¹⁴C analysen av provmaterialet visade att **A5** kunde dateras till tidsintervallet 770-400 f. Kr. (kalibrerad ålder 2σ) och **A6** till 390-160 f. Kr. (kalibrerad ålder 2σ). Härdarnas användningstid kan således knytas till yngre bronsålder och förromersk järnålder. För mer ingående information angående ¹⁴C-analysen, se bilaga 4.

Utvärdering

Fornlämningslokalens karaktär är svårbedömd då antalet anläggningar endast var två. Förutom de två härdarna påträffades inga ytterligare boplat-sanläggningar inom undersökningsområdet. Tillsynes ensamliggande härdar, vilka inte kan knytas till någon kontext är en relativt ofta påträffad anläggningstyp i arkeologiska sammanhang (se tex Eriksson, 1998, s. 228). Orsaken beror till stor del på att det är den framtida exploateringen som styr undersökningsområdets läge och begränsning.

En möjlighet är att den huvudsakliga boplatssytan/aktivitetsytan är belägen utanför exploateringsområdet åt öst och sydöst, och att de två nu påträffade anläggningarna i så fall utgör utkanten av den. Således har fornlämningslokalen kunnat begränsas åt alla vädersträck utom åt öster och sydöst där exploateringsområdets gräns även utgjorde en begränsning för den arkeologiska förundersökningen.

Härdarna kan också vara spår efter en temporär aktivitet knuten till gravmiljön. Så kallade härd- och/eller härdgropsområden tolkade som spår av rituella aktiviteter är sedan tidigare väl representerade i det

arkeologiska källmaterialet (se tex Björk 1998, Eklund 2001, Thörn 1996,).

Fornlämningslokalen har utifrån ¹⁴C analys kunnat hänföras till yngre bronsålder-förromersk järnålder, vilket överensstämmer väl med den omkringliggande fornlämningsmiljöns karaktär samt tidigare undersökningar av denna typ av fornlämningskategori (se tex Eriksson 1998).

Hänvisningar

Källor

Geografiska Sverigedata (GSD). Fastighetskartan med höjdkurvor, Södermanlands län. Lantmäteriet. Gävle.

Geografiska Sverigedata (GSD). Gröna kartan, Södermanlands län. Kartförlaget, Gävle. 1996.

Gröna kartan. Topografiska kartan Nyköping 9H SV. Skala 1:50 000. Lantmäteriverket, Gävle. 1985.

Sörmlands museums arkiv.

Ekonomisk karta över Sverige, Arnö 9H 2d. (Fornlämningsöversikten.) Skala 1:10 000. Lantmäteriverket, Gävle. 1986.

Riksantikvarieämbetets Fornminnesregister (FMR). Nikolai socken, Södermanlands län.

Riksantikvarieämbetets fornminnesinformationssystem (FMIS). Nikolai socken, Södermanlands län.

Litteratur

Björk, T. 1998. Härdar på rad. Om spåren efter en kultplats från bronsåldern. *I: Fornvännen 1998/2.*

Eklund, S. 2001. Eldsprängd sten i grop och hög. *I: Möre historien om ett småland, E22-projektet.* Red. Magnusson, G. Kalmar läns museum.

Eriksson, T. 1998. Egen härd guld värd-härdar från äldre järnålder i sydvästra Uppland. *I: Suionum Hinc Civitates. Nya undersökningar kring norra Mälardalens äldre järnålder. OPIA 19.* Red. K. Andersson. Uppsala.

Svensson, I. 2002. *Särskild utredning. Årila Golfbana. Arnö 1:3, Nikolai socken, Nyköpings kommun, Södermanlands län.* Arkeologiska meddelanden från Sörmlands museum 2002:17

Thörn, R. 1996. Rituella eldar. Linjära, konkava och konvexa spår efter ritualer inom nord- och centraleuropeiska brons- och järnålderskulturer. *I: Arkeologi från stenålder till medeltid. Artiklar baserade på Religionsarkeologiska nätverksgruppens konferens på*

Lövstadsbruk den 1-3 december 1995. Skrifter nr 19.
Red. Engdahl, K & Kaliff, A.

Administrativa uppgifter

Rapporten ingår i Sörmlands museums rapportserie:
Arkeologiska meddelanden 2003:04
Södermanlands museums dnr: KUS02199
Länsstyrelsens dnr: 431-4590-2002
Tid för undersökningen: 020605-020606
Personal: Björn Pettersson, Ingeborg Svensson
Belägenhet: Ekonomisk karta över Sverige i skala 1:10
000. Upprättad av Rikets allmänna kartverk. Arnö 9H
2d
x 6511925 y1567933
Koordinatsystem: Rikets
Höjdsystem: Rikets
Undersökt yta: 271 m²

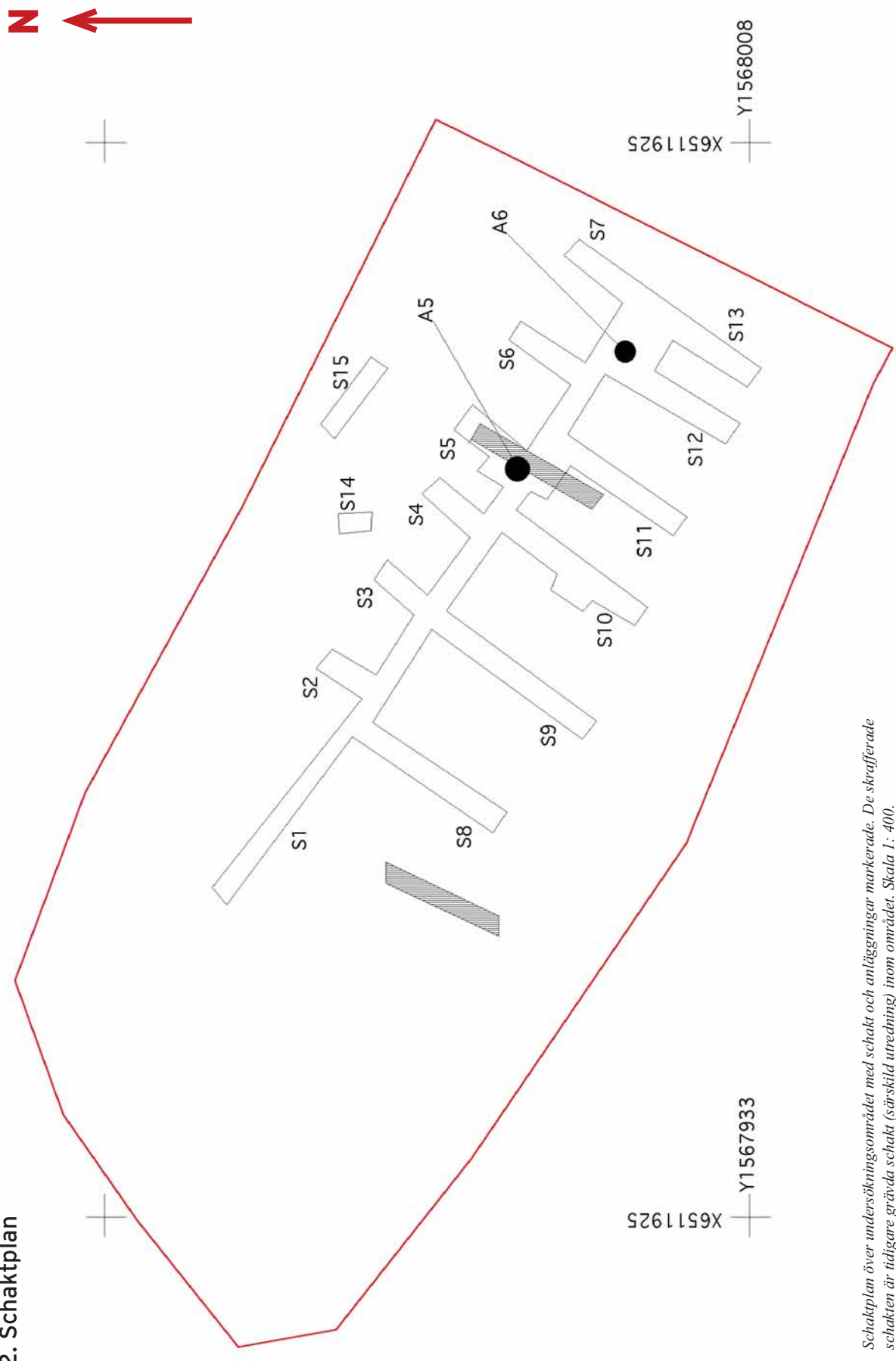
Dokumentationsmaterial förvaras i Sörmlands muse-
ums topografiska arkiv.

Bilagor

1. Schakttabell

Schakt	Storlek (m)	Djup (m)	Anläggningar	Terräng/Lagerföljd
1.	52 x 1,6	0,35	-	Åkermark; 0,30 m matjord, därefter vitgrå lera.
2.	4 x 1,6	0,25	-	Åkermark; 0,20 m matjord, därefter vitgrå lera.
3.	4 x 1,6	0,25	-	Åkermark; 0,20 m matjord, därefter vitgrå lera.
4.	4,5 x 1,6	0,30	-	Åkermark; 0,25 m matjord, därefter vitgrå lera.
5.	5 x 1,6	0,25	-	Åkermark; 0,20 m matjord, därefter vitgrå lera.
6.	5 x 1,6	0,25	-	Åkermark; 0,20 m matjord, därefter vitgrå lera.
7.	5 x 1,6	0,25	-	Åkermark; 0,20 m matjord, därefter vitgrå lera.
8.	12 x 1,6	0,25	-	Åkermark; 0,20 m matjord, därefter vitgrå lera.
9.	13 x 1,6	0,25	-	Åkermark; 0,20 m matjord, därefter vitgrå lera.
10.	11 x 1,6	0,30	A5	Åkermark; 0,25 m matjord, därefter vitgrå lera.
11.	10 x 1,6	0,35	-	Åkermark; 0,30 m matjord, därefter vitgrå lera.
12.	10 x 1,6	0,30	A6	Åkermark; 0,25 m matjord, därefter vitgrå lera.
13.	8 x 1,6	0,25	-	Åkermark; 0,20 m matjord, därefter vitgrå lera.
14.	2 x 1,6	0,25	-	Skogsmark; 0,20 m matjord, därefter gulbrun stenig/grusig silt.
15.	6 x 1,6	0,25	-	Skogsmark; 0,20 m matjord, därefter gulbrun stenig/grusig silt.

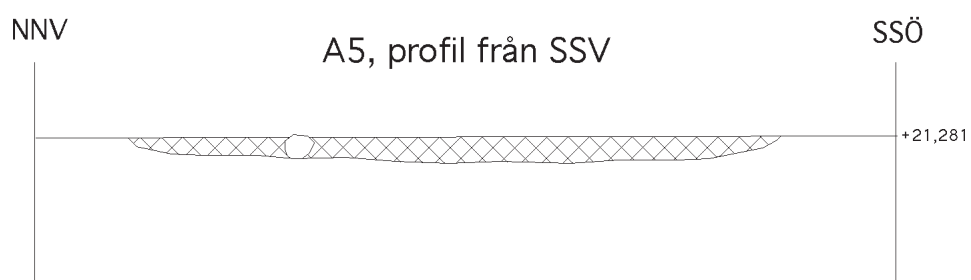
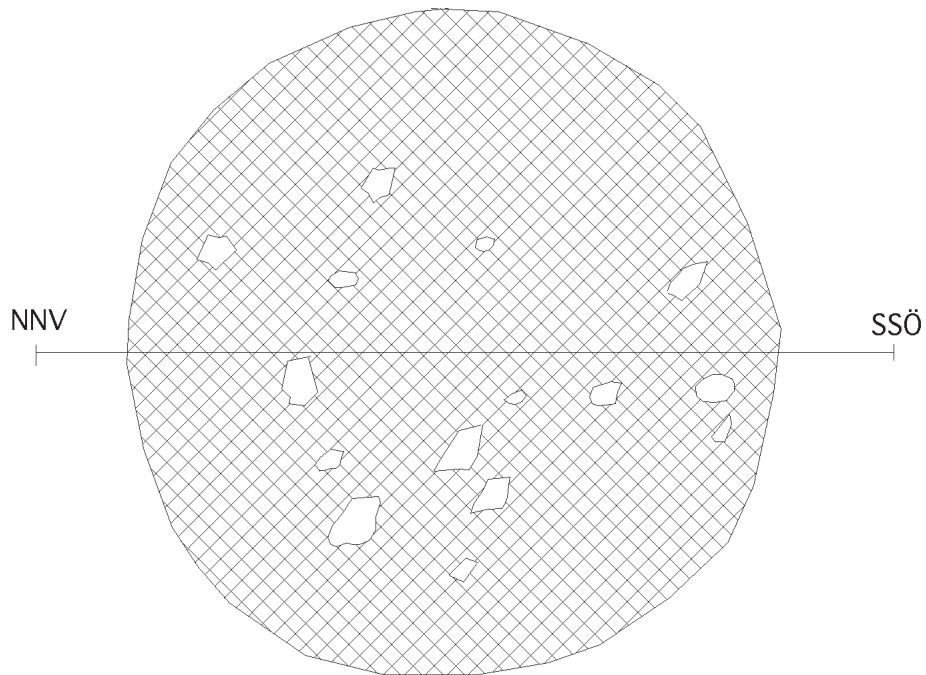
2. Schaktplan



Schaktplan över undersökningsområdet med schakt och anläggningar markerade. De skafferade schakten är tidigare grävda schakt (särskild utredning) inom området. Skala 1: 400.

3. Plan- och profilritningar

A5, Härd



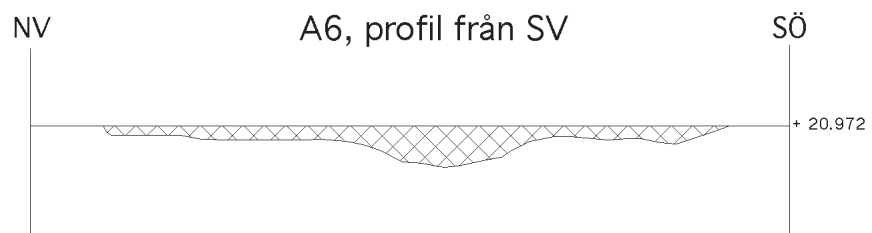
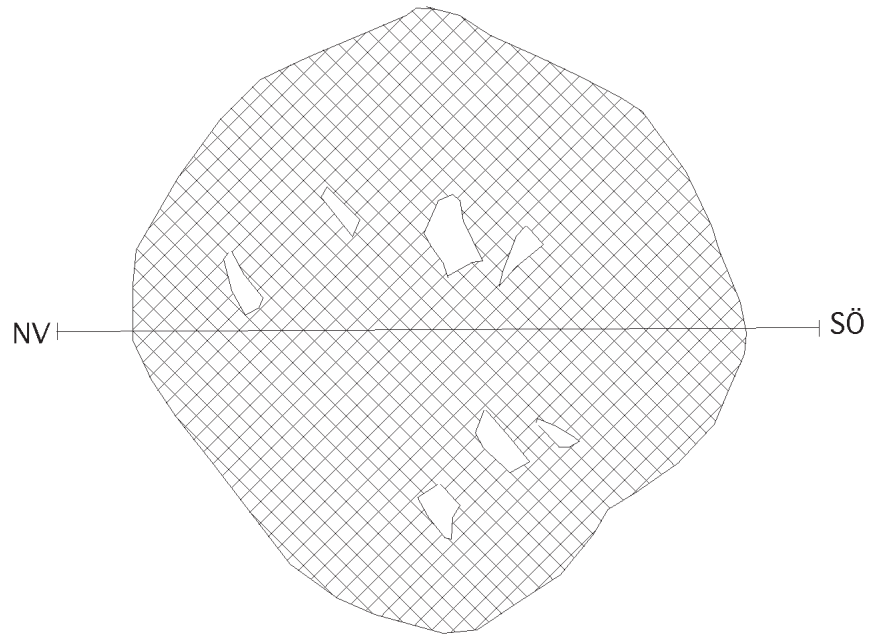
- Fyllning; Svartgrå humös sotig grusig silt.
Rikligt med större kolstycken.



- Nedgrävd i; Kompakt gulgrå lera.

Skala 1: 20.

A6, Härd



- Fyllning; Svartgrå humös sotig silt. Ställvis rikligt med kol.



- Nedgrävd i; Kompakt vitgrå lera.

Skala 1: 20.

4. ¹⁴C- analys

Resultat av ¹⁴C-datering av träkol från Södermanland (Ärila KUS02199).

Av Göran Possnert.

Förbehandling av träkol och liknande material:

1. Synliga rottrådar borttages.
2. 1% HCl tillsätts (8-10 timmar, under kokpunkten) (karbonat bort).
3. 1% NaOH tillsätts (8-10 timmar, under kokpunkten). Löslig fraktion fälls genom tillsättning av konc. HCl. Fällningen som till största delen består av humusmaterial, tvättas, torkas och benämns fraktion SOL. Olöslig del, som benämns INS, består främst av det ursprungliga organiska materialet. Denna fraktion ger därför den mest relevanta åldern. Fraktionen SOL däremot ger information om eventuella föroreningars inverkan.

Före acceleratorbestämningen av ¹⁴C-innehållet förbränns det intorkade materialet, surgjort till pH 4, till CO₂-gas, som i sin tur konverteras till fast grafit genom en Fe-katalytiskreaktion. I den aktuella undersökningen har fraktionen INS daterats.

Resultat

Labnummer	Anläggning	δ ¹³ C ‰ PDB	¹⁴ C ålder BP
Ua-20553	A5	-26,2	2465±40
Ua-20554	A6	-26,0	2195±40

