



Särskild utredning

Laxne

Ytterby 4:24 Laxne, Gåsinge-Dillnäs socken, Gnesta kommun,
Södermanlands län

Michel Guinard och Patrik Gustafsson



Särskild utredning

Laxne

Ytterby 4:24 Laxne, Gåsinge-Dillnäs socken, Gnesta kommun,
Södermanlands län

Michel Guinard och Patrik Gustafsson

© 2004 Sörmlands museum

Beställningar kan göras hos:
Landstinget Sörmland
Kultur & utbildning Sörmland
SÖRMLANDS MUSEUM
Box 314, S-611 26 Nyköping
arkiv.bibliotek@kuf.dll.se

Grafisk form och layout: Lars Norberg och Patrik Gustafsson.
Omslag och inlaga är reproducerad vid Sörmlands museum.
Kart- och ritmaterial: Patrik Gustafsson om inte annat anges.
Omslagsbild: Södermanlands län. Undersökningsområdets geografiska läge
markerat med röd punkt.

Allmänt kartmaterial från Lantmäteriverket. Medgivande 97.0350

Nyköping 2004

ISSN 1402-9650

Innehåll

Utgångspunkt 4

Syfte och metod 4

Syfte
Metod

Landskap 4

Natur
Kultur

Resultat 7

Objektsbeskrivning

Hänvisningar 8

Källor
Litteratur

Administrativa uppgifter 9

Bilagor 10

1. Plan över utredningsområdet
2. Detaljplan över utredningsområdet

Utgångspunkt

I enlighet med länsstyrelsens beslut har stiftelsen Societas Archaeologica Upsaliensis (SAU) och den arkeologiska enheten på Sörmlands museum utfört en särskild utredning (steg 1) i nedan rubricerade område. Utredningen genomfördes under perioden 2003 09 16–2003 09 18.

Anledningen till den särskilda utredningen var upprättande av planprogram avseende bostäder på fastigheten Ytterby 4:24 strax söder om Laxne samhälle. Länsstyrelsen i Södermanlands län behövde därmed ett bättre underlag för att kunna ta ställning till om planområdet skulle komma att beröra fornlämningar (se figur 1).

På en förfrågan från länsstyrelsen i Södermanlands län hade Sörmlands museum och SAU upprättat ett samarbete för rubricerat ärende. Länsstyrelsens utgångspunkt för val av samarbete som arbetsform i det aktuella ärendet, motiverades genom ett behov av att hitta bra former för framtida projekt med stor arbetsbelastning.

Beslut i ärendet var fattat av länsstyrelsen i Södermanlands län enligt 2 kapitlet 11§ i Lagen (1988: 950) om kulturminnen mm (länsstyrelsens dnr 431-5013-2003). Uppdragsgivare var Gnesta kommun och ansvarig för den särskilda utredningen och denna rapport var Michel Guinard (SAU) och Patrik Gustafsson (Sörmlands museum).

Syfte och metod

Syfte

Det antikvariska syftet med den särskilda utredningen i enlighet med 2 kapitlet 11§ i Lagen (1988: 959) om kulturminnen mm. var att fastställa om det förekom fornlämningar inom det rubricerade utredningsområdet.

Vidare skulle utredningen ange möjliga terränglägen där ovan mark ej synliga fornlämningar kunde tänkas förekomma, det vill säga boplatser et cetera. Den särskilda utredningen skulle även ge en fördjupad bild av fornlämningsbeståndet samt utgöra ett beslutsunderlag för länsstyrelsens vidare handläggning av ärendet.

Metod

I ett initialt skede av utredningen gjordes en genomgång av arkiv- och kartmaterial vid Sörmlands museum (FMR samt Topografiska arkivet). Kartstudien utfördes främst i syfte att identifiera lägen i landskapet som erfarenhetsmässigt kunde förväntas hysa förhistoriska spår av aktiviteter. Exempel på sådana lägen är boplatser eller andra aktivitetsytor. De kartor som främst användes var Fastighetskartan (GSD), Gröna kartan, Häradskartan

och Jordartskartan. Dessutom användes rekonstruerade strandlinjekartor (SGU) som komplement till den erfarenhetsmässiga bedömningen av lämpliga boplatslägen (se figur 2).

Därefter följde en fältinventering av hela utredningsområdet, med utgångspunkt från arkiv- och kartstudien. Vid inventeringstillfället utfördes provstick med spade samt besiktningar av rotvältor och andra markskador. Detta gjordes för att identifiera eventuella förekomster av artefakter och spår av redskapstillverkning från företrädesvis stenåldern. Provtagningarna sållades på plats med ett handsåll med 4 millimeters masktäthet. Ingen fosfatkartering utfördes inom det anvisade utredningsområdet. Anledningen härtill var att indikationer från både spadstick och markskador motiverade detta arbetsmoment. I ett fall avlägsnades delar av förnan för att säkerställa ett objekt. Därefter lades förnan tillbaka.

Samtliga påträffade lämningar mättes in digitalt med en GPS samt beskrevs i text. Inmätningarna har sedan använts vid framställning av planbilder och översiktskartor. Ett representativt urval av lämningar, ytor et cetera har fotodokumenteras med digitalkamera.

Landskap

Natur

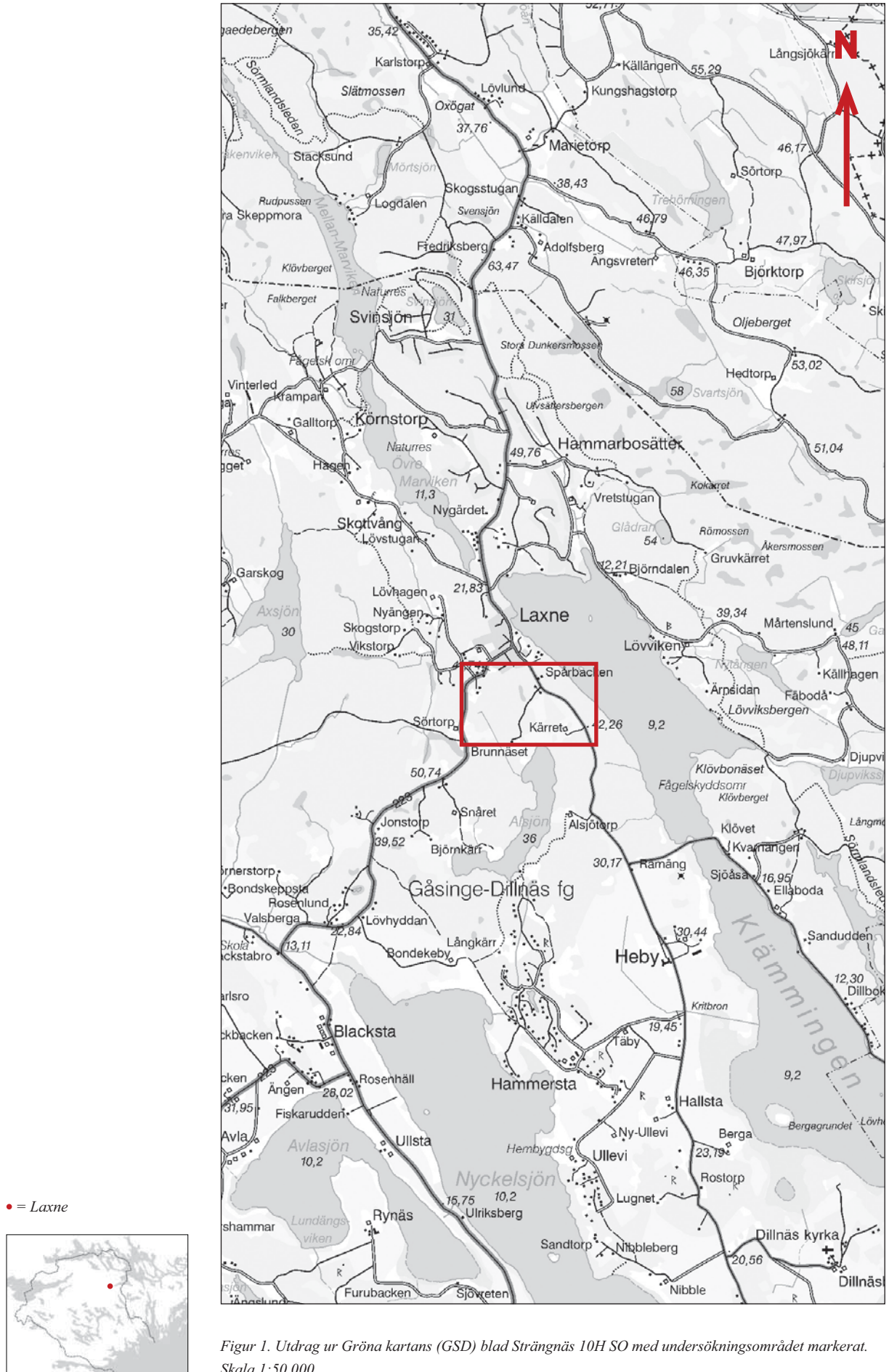
Området för den särskilda utredningen utgjordes av en cirka 350 000 m² stor yta, belägen mellan cirka 10-50 meter över havet. Utredningsområdet låg söder och intill Laxne samhälle situerat i den östra delen av den så kallade Mälarmården. Området kan generellt karaktäriseras som höglänt och skogsbeväxt.

Utredningsområdet var till stora delar kuperat. I öster sluttade terrängen mycket brant ned mot sjön Klämningen. De lägre liggande partierna var företrädesvis beväxta med fuktkrävande växtlighet. Generellt kännetecknades området av skogsklädd moränmark varvad med uppstickande urberg samt lägre liggande fickor bestående av finare sediment (SGU).

Kultur

Inom utredningsområdet har inga arkeologiska undersökningar tidigare genomförts. Området innehåller ej heller några tidigare kända fornlämningar.

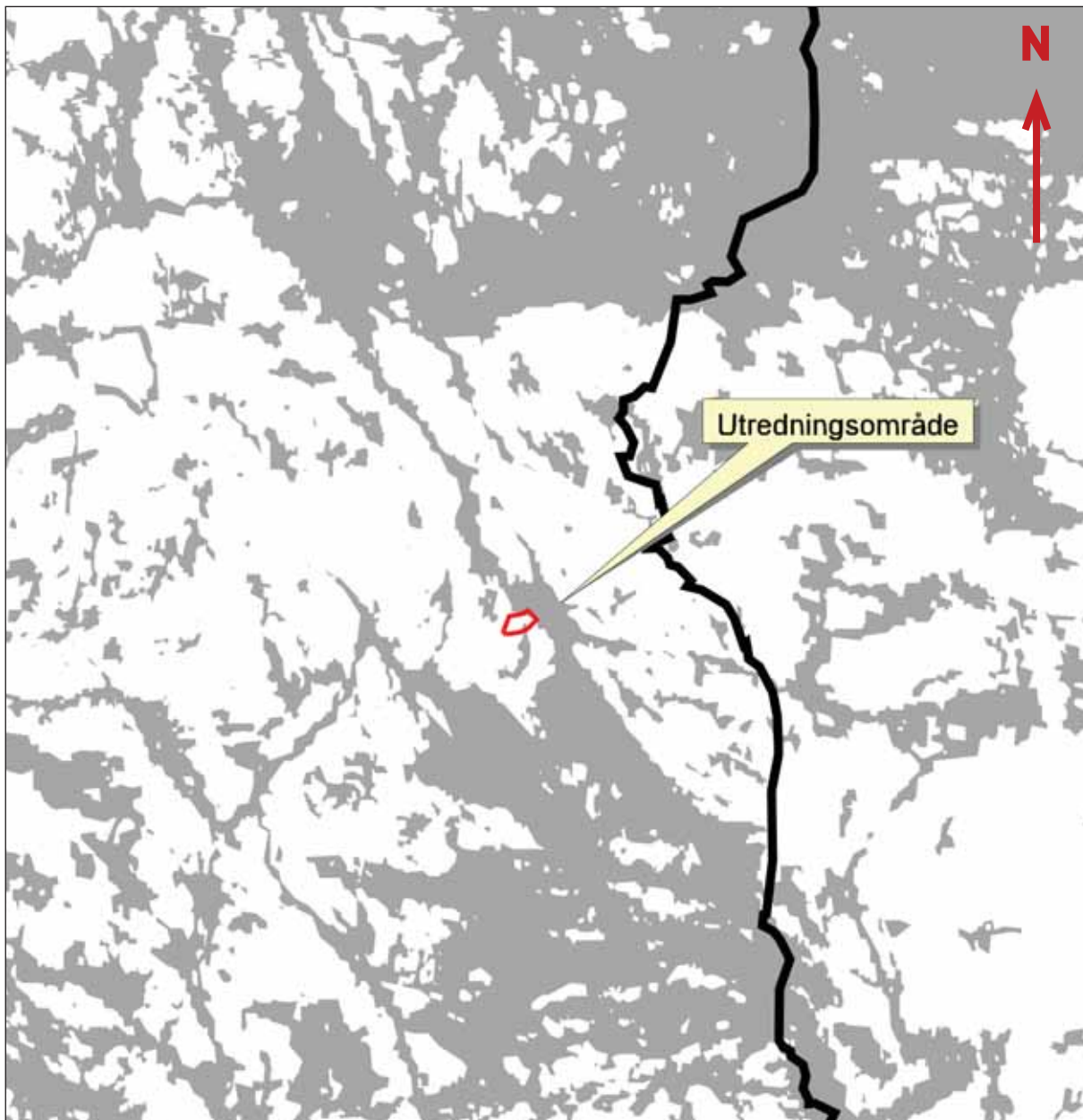
I direkt anslutning till det aktuella utredningsområdets nordvästra delar har en tidigare särskild utredning utförts av Sörmlands museum under hösten 2002. Utredningen resulterade i att inga fornlämningar eller spår av förhistoriska aktiviteter kunde konstateras i området. Däremot lokaliserades en kolbotten samt resterna efter en kolarkoja från historisk tid i den sydöstra delen av utredningsområdet (Gustafsson 2003:11).



Figur 1. Utdrag ur Gröna kartans (GSD) blad Strängnäs 10H SO med undersökningsområdet markerat. Skala 1:50 000.

Emellertid finns det ett flertal tidigare registrerade fornlämningar i utredningsområdets närhet. Söder om utredningsområdet har en mindre särskild undersökning utförts vid gården Kärret (RAÄ221:2). Vid undersökningen identifierades boplatsanläggningar samt en lösfunnen tunnackig yxa (RAÄ243). Boplatslämningarna kunde dateras till förromersk järnålder genom en ^{14}C -analys av kol från en härd (Hylén 1999:11). I närheten återfinns även en ensamliggande röseliknande stensättning i krönläge (RAÄ221:1).

Vidare har det tidigare påträffats ett flertal lösfynd, företrädesvis stenyxor. Bland annat vid Sörtorp (RAÄ230), vid en mindre bäck mellan Sörtorp och Vikstorp (RAÄ256), strax väster om Vikstorp (RAÄ277) samt strax sydöst om Lövstugan (RAÄ224). Yxorna, som utgörs av en flintyxa, en enkel skafthålsyxa och en tunnackig yxa, indikerar aktiviteter i området under neolitikum. Strax nordväst om Kärret och inom det här aktuella utredningsområdet finns även uppgifter om ett sänke (RAÄ235).



Figur 2. Utredningsområdet med omgivande landskap som det gestaltade sig omkring 5000 BP. Strandlinjekarta med fornsjöar beräknad med en numerisk modell utvecklad vid SGU. © Sveriges Geologiska Undersökning (SGU). Medgivande: Dnr 30-1495/2003. Utredningsområdet är utmarkerat samt länsgränsen mellan Stockholms- och Södermanlands län. Grått är vatten och vitt är land. Skala 1:200 000.

Resultattabell

Objekt	Kategori	Källa	Status	Åtgärdsförslag
1	Stenbrott	Inv.	Ej fornlämning	Ingen åtgärd
2	Stenbrott	Inv.	Ej fornlämning	Ingen åtgärd
3	Stensättning	Inv.	Fornlämning	Förundersökning
4	Dike/kanal	Inv./SMA	Ej fornlämning	Undvikes
5	Bebyggelselämning	Inv.	Ej fornlämning	Undvikes
6	Kvarngrund	Inv./SMA	Ej fornlämning	Undvikes
7	Kolbotten	Inv.	Ej fornlämning	Ingen åtgärd

Förkortningar

Inv.: Specialinventering i samband med utredningen

SMA.:Sörmlands museums arkiv

Norr om Laxne finns flera gravar registrerade, till exempel RAÄ8, vilken består av ett mycket omfattande röse. I dess närhet återfinns flera gravar, till exempel RAÄ212 och RAÄ7, vilka utgörs av ytterligare ett röse samt ett mindre gravfält med rösen och stensättningar. Strax norr om utredningsområdet, utmed vägen genom Laxne, står en milsten (RAÄ88). Inne i samhället har det även påträffats smideslämningar i form av slagg (RAÄ242).

Med utgångspunkt från topografi, nivåförhållanden samt att det i närheten till utredningsområdet finns ett flertal registrerade lösfynd från den senare delen av stenåldern, bedömdes det aktuella området kunna innehålla ytterligare lämningar från senmesolitikum och neolitikum. Bortsett från lösfynden är kunskapsläget rörande stenålder i allmänhet mindre känd i denna del av Södermanlands län.

Ett flertal ensamliggande gravar och gravfält, främst tillhörande bronsålder och äldre järnålder, indikerade att ytterligare lämningar från dessa tidsavsnitt kunde påträffas inom utredningsområdet.

I ett vidare geografiskt perspektiv kan man därmed konstatera att området under bronsåldern var beläget vid vattenleden mellan Trosaån–Sillen–Frösjön–Klämningen–Marvikarna. Vattenledens betydelse framgår bland annat av de gravar (främst rösen) som ligger utmed detta kommunikationsstråk, främst vid den Övre Marvikens södra del. Sjön Klämningen utgjorde en

nödvändig länk i ett förhistoriskt vattenbaserat kommunikationssystem mellan Mälaren i norr och Östersjön i öster.

Resultat

Vid kart- och arkivstudierna kunde det konstateras att det på Häradskartan från 1905 över Daga härad fanns en vattensåg som var utmarkerad direkt väster om gården Spårbacken. Utöver denna kvarn kunde också ett flertal lämpliga boplatslägen konstateras från kartmaterialet (se Metod).

Vid inventeringstillfället kunde ett antal av de vid kartstudien lokaliserade boplatslägena avfärdas, samtidigt som andra möjliga lokaler tillkom. Efter upptagna spadtag, vars innehåll sållades, kunde samtliga av de lokaliserade boplatslägena avfärdas.

Objektsbeskrivning

Vid inventeringstillfället påträffades ett flertal objekt som var synliga ovan mark. Dessa benämns här nedan som objekt 1-7 (se även resultattabell och bilaga 2).

Objekt 1. Stenbrott. Utgjordes av ett förmodat sentida stenbrott, uppskattningsvis cirka 75 meter långt och cirka 10 meter brett (N-S). Tydliga urhak hade gjorts i berget och runt brottet återfanns rikligt med spill från bergshantering. Brottet var beläget i berg i dagen i

områdets östra del, i en brant som vette ned mot sjön Klämningen i öster.

Ingen föreslagen åtgärd.

Objekt 2. Stenbrott. Bestod av ett förmodat sentida stenbrott, uppskattningsvis cirka 50 meter långt och cirka 10 meter brett (N-S). Tydliga urhak hade gjorts i berget och runt brottet återfanns rikligt med spill från bergshanteringen. Brottet var beläget i berg i dagen i utredningsområdets centrala del, i en bergsbrant som vette mot öster.

Ingen föreslagen åtgärd.

Objekt 3. Stensättning. Objektet utgörs av en rundad och förmodligen tvåskiktad stensättning, cirka 5 meter i diameter stor och cirka 0,30 meter hög. De flesta av stenarna var cirka 0,30 meter i diameter stora, enstaka dock cirka 0,50 meter stora. Anläggningen var belägen på en mindre avsats eller hylla tillhörande ett höjdparti i områdets centrala del och som exponerade mot nordöst. För att säkerställa objektet avlägsnades delar av förnan, vilken sedan lades tillbaka (se figur 3).

Bör undvikas eller förundersökas vid eventuell exploatering.

Objekt 4. Dike/kanal. Den vid kartstudien påträffade vattensågen med tillhörande anläggningar kunde även lokaliseras i fält. Den utgjordes av en cirka 250 meter lång, 1-2 meter bred och 1-2 meter djup omarbetad bäckfåra, ställvis med kallmurade väggar. Kanalen delade sig i flera bikanaler på två ställen. Dessa bikanaler var inte stenskodda, utan framträdde som diken.

Bör undvikas eller dokumenteras i händelse av exploatering.

Objekt 5. Bebyggelselämning. Invid kanalen återfanns en mindre byggnadsgrund, som utgjordes av en cirka 4x7 meter stor syllstensram.

Bör undvikas eller dokumenteras i händelse av exploatering.

Objekt 6. Kvarnlämning. Cirka 50 meter norr om objekt 5 återfanns själva kvarngrunden, vilken syntes som en cirka 15x10 meter stor syllstensram (se figur 4). Här påträffades också en timmerknut, det vill säga ena änden av en knuttimrad stock. Syllstensramen återfanns på ömse sidor av kanalen (objekt 4).

Bör undvikas eller dokumenteras i händelse av exploatering.

Objekt 7. Kolbotten. Invid kanalen, i utredningsområdets östra norra del, påträffades en kolbotten som var cirka 10 meter i diameter stor samt en kolningsgrop som var cirka 5 meter i diameter stor.

Ingen föreslagen åtgärd.

Hänvisningar

Källor

Geografiska Sverigedata (GSD). Fastighetskartan och fornlämningsöversikten (FMIS). Södermanlands län. Kartförlaget. Gävle.



Figur 3. Objekt 3 efter att viss avtorvning utförts. Bilden är tagen från sydväst. Foto: Michel Guinard.

Geografiska Sverigedata (GSD). Gröna kartan. Södermanlands län. Kartförlaget. Gävle.

Sörmlands museums arkiv

Ekonomisk karta över Sverige upprättad av rikets allmänna kartverk. Skottvång 10H 2f (med fornlämningsöversikten) Skala 1:10 000. Lantmäteriverket. 1980. Gävle.

Fornminnesregistret (FMR). Gåsinge-Dillnäs socken, Södermanlands län.

Gröna kartan. 10H Strängnäs SO. Skala 1:50 000. Lantmäteriverket. 1990. Gävle.

Häradskartan. Karta öfver Daga härad. Rikets allmänna Kartverk. Uppmätt 1901. Skala 1:50 000. Utgiven 1905. Stockholm.

Strandlinjekarta med fornsjöar beräknad med en numerisk modell utvecklad vid SGU. © Sveriges Geologiska Undersökning (SGU). Medgivande: Dnr 30-1495/2003.

Sveriges Geologiska Undersökning (SGU). Jordartskartan ser. Ae nr 39, 10H Strängnäs SO. Skala 1:50 000. 1979. Stockholm.

Litteratur

Gustafsson, P. 2003. Laxne skola. Särskild utredning. Ytterby 4:24 med flera, Gåsinge-Dillnäs socken, Gnesta kommun, Södermanlands län. *Arkeologiska meddelanden 2003:11*. Sörmlands museum. Nyköping.

Hylén, H. 1999. Boplatslämningar från äldre järnålder vid Heby. Gåsinge-Dillnäs socken. Särskild undersökning. *Arkeologiska meddelanden 1999:11*. Sörmlands museum. Nyköping

Administrativa uppgifter

Rapporten ingår i Sörmlands museums rapportserie: Laxne. Arkeologiska meddelanden 2004:03

SAU Rapport 2004:24

SAU:s Projektbeteckning: 1057

Sörmlands museums dnr: KUS03271

Länsstyrelsens dnr: 431-5013-2003

Tid för undersökningen: 030916 – 030918.

Personal: Michel Guinard (SAU) och Patrik Gustafsson (Sörmlands museum).

Belägenhet: Ekonomisk karta över Sverige i skala 1:10 000. Skottvång 10H 2f. Upprättad av Rikets allmänna kartverk.

Förundersökningsområdets sydvästra hörn:

X 6560756 Y 1558870

Koordinatsystem: Rikets.

Höjdsystem: Rikets (RH 70)

Utredningsområdets yta: cirka 350 000 m²

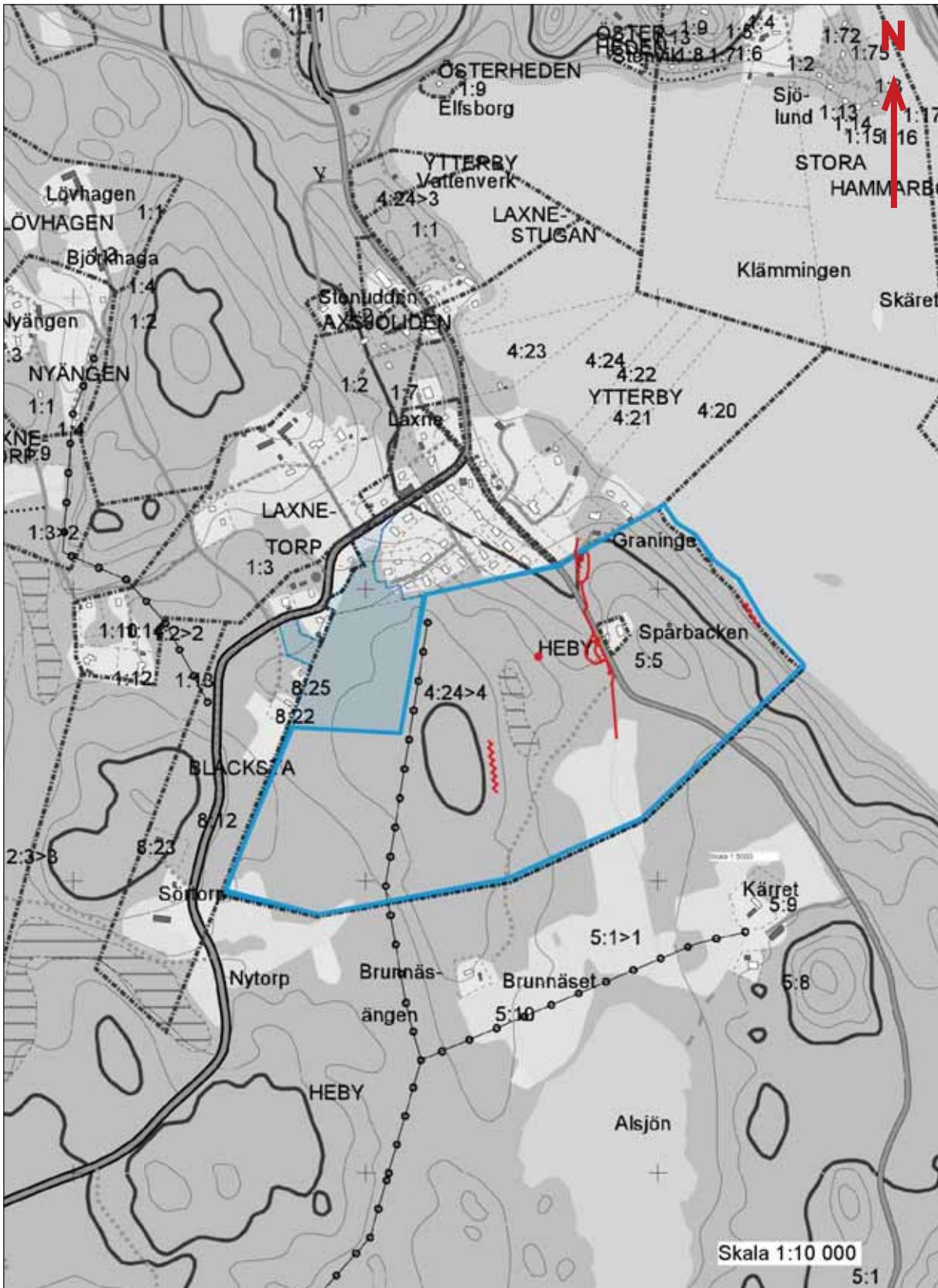
Dokumentationsmaterial förvaras i Sörmlands museums arkiv.



Figur 4. Objekt 6. Den kallmurade rännan vid kvarnlämningen. Från sydväst. Foto: Michel Guinard.

Bilagor

Bilaga 1. Plan över utredningsområdet



För teckenförklaring se bilaga 2.